



Forest Policy Report

SFI/2022

**Післявоєнне відновлення ефективної
організації та структури Українського
державного проектного лісовпорядного
виробничого об'єднання**

Володимир Савчин

Київ, листопад 2022



About the Project “Sustainable Forestry Implementation” (SFI)

The project “Technical Support to Forest Policy Development and National Forest Inventory Implementation” (SFI) is a project established in the framework of the Bilateral Cooperation Program (BCP) of the Federal Ministry of Food and Agriculture of Germany (BMEL) with the Ministry of Environment and Natural Resources of Ukraine (MENR). It is a continuation of activities started in the forest sector within the German-Ukrainian Agriculture Policy Dialogue (APD) forestry component.

The Project is implemented based on an agreement between GFA Group, the general authorized executor of BMEL, and the State Forest Resources Agency of Ukraine (SFRA) since October 2021. On behalf of GFA Group, the executing agencies - Unique land use GmbH and IAK Agrar Consulting GmbH - are in charge of the implementation jointly with SFRA.

The project aims to support sustainable forest management in Ukraine and has a working focus on the results in the Forest Policy and National Forest Inventory.

Author

Volodymyr Savchyn

Disclaimer

This paper is published with assistance of SFI but under the solely responsibility of the author Volodymyr Savchyn under the umbrella of the Sustainable Forestry Implementation (SFI). The whole content, particularly views, presented results, conclusions, suggestions or recommendations mentioned therein belong to the authors and do not necessarily coincide with SFI's positions.

Contacts

Troitska Str. 22-24,
Irpin, Kyiv region
+38 (067) 964-77-02

Зміст

ВСТУП	4
1. ЛІСОВПОРЯДКУВАННЯ: НОРМАТИВНО-ПРАВОВІ АКТИ, ЩО РЕГЛАМЕНТУЮТЬ ПРАВОВІ ВІДНОСИНИ	5
2. ЛІСОВПОРЯДКУВАННЯ: СТРУКТУРА, СТАН ТА ОСОБЛИВОСТІ ТЕХНОЛОГІЇ РОБІТ	9
2.1. Організаційна структура ВО «Укрдержліспроект»	9
2.2. Організація робіт з лісовпорядкування	10
2.3. Фактори, що впливають на ефективність лісовпорядкування.....	11
2.3.1. Управління виробничо-технологічними процесами.....	12
2.3.2. Оплата праці та норми виробітку	12
2.3.3. Кадри	13
2.3.4. Технологія виконання робіт	13
3. ПІСЛЯВОЄННЕ ВІДНОВЛЕННЯ ЕФЕКТИВНОЇ ОРГАНІЗАЦІЇ ТА СТРУКТУРИ ЛІСОВПОРЯДКУВАННЯ	16
4. ОСОБЛИВОСТІ УПРАВЛІННЯ ЛІСАМИ ЗАБРУДНЕНИХ ВИБУХОНЕБЕЗПЕЧНИМИ ПРЕДМЕТАМИ ТА ЛІСАМИ НА ТИМЧАСОВО ОКУПОВАНИХ ТЕРИТОРІЯХ УКРАЇНИ	19

ВСТУП

Лісовпорядкування відіграє ключову роль в лісовій галузі України, адже від об'єктивності та достовірності визначення кількісних і якісних показників ділянок лісового фонду залежить ефективність ведення лісового господарства країни. Матеріали лісовпорядкування є обов'язковими для ведення лісового господарства, планування і прогнозування використання лісових ресурсів., вони слугують основою для ведення державного лісового кадастру та обліку лісів, є базою для організації нових об'єктів природо-заповідного фонду, ведення мисливського господарства, проведення наукових досліджень тощо.

Впродовж останніх років лісовпорядкування України переживає не найкращі часи: з 2015 року відсутнє державне фінансування робіт з базового лісовпорядкування; брак кадрів як результат не високих зарплат та зниження престижності професії; морально та технологічно застаріле програмне забезпечення і не досконалі технологічні процеси які призводять до значних затрат (економічні, часові і т.д.) при формуванні кінцевого продукту і прийнятті рішень; часті та кардинальні зміни в лісовому законодавстві які призводять до частих і значних коригувань виробничих лісовпорядних процесів.

Напад у лютому 2022 росії на Україну та війна що триває і досі, принесла багато збитків лісовому господарству України і лісовпорядкуванню зокрема. В результаті війни російськими військами зруйновано в Ірпені основний офіс ВО «Укрдержліспроект», автотранспортне господарство, багато працівників залишилися без житла в результаті знищення і пошкодження гуртожитків і приватних будинків, багато працівників мобілізовано до лав Збройних сил України, знищено і пошкоджено майно і техніка тощо. Значна територія України, на якій відбувалися бойові дії і яка була чи є окупованою, замінована, лісові насадження і полезахисні смуги пошкоджені осколками і пожежами внаслідок війни. Після закінчення війни буде потрібна об'єктивна інформація про кількісний і якісний стан таких ділянок лісового фонду, тому на лісовпорядні роботи покладено велику відповідальність а їх якісне і безпечне проведення вимагає значних економічних та людських ресурсів.

Враховуючи теперішній стан лісовпорядкування та нові виклики, які постануть перед лісовою галуззю і країною у післявоєнний період, за для ефективного і швидкого вирішення поставлених завдань, структуру лісовпорядкування необхідно якісного реформувати використовуючи кращі європейські практики.

1. ЛІСОВПОРЯДКУВАННЯ: НОРМАТИВНО-ПРАВОВІ АКТИ, ЩО РЕГЛАМЕНТУЮТЬ ПРАВОВІ ВІДНОСИНИ

Згідно з Лісовим кодексом України лісовпорядкування- це комплекс заходів, спрямованих на забезпечення ефективної організації та науково обґрунтованого ведення лісового господарства, охорони, захисту, раціонального використання, підвищення екологічного та ресурсного потенціалу лісів, культури ведення лісового господарства, отримання достовірної і всебічної інформації про лісовий фонд України.

Лісовпорядкування передбачає:

- 1) відновлення у встановленому порядку меж території лісового фонду України і визначення внутрігосподарської організації;
- 2) виконання відповідних топографо-геодезичних робіт і спеціального картографування лісів;
- 3) визначення породного та вікового складу деревостанів, їх стану, якісних і кількісних характеристик лісових ресурсів;
- 4) виявлення деревостанів, що потребують рубок, з метою поліпшення якісного складу лісів;
- 5) обґрунтування поділу лісів на категорії залежно від основних виконуваних ними функцій;
- 6) обчислення розрахункової лісосіки, обсягів використання інших видів лісових ресурсів;
- 7) визначення обсягів робіт щодо відновлення лісів і лісорозведення, охорони лісів від пожеж, захисту від шкідників і хвороб, інших лісогосподарських заходів, а також порядку і способів їх проведення;
- 8) ландшафтні, ґрунтові, лісотипологічні, лісобіологічні та інші обстеження і дослідження лісових природних комплексів;
- 9) виявлення пралісів, квазіпралісів, природних лісів, типових та унікальних природних комплексів, місць зростання та оселення рідкісних та таких, що перебувають під загрозою зникнення видів тваринного і рослинного світу і підлягають заповіданню, включенню до екологічної мережі;
- 10) упорядкування мисливських угідь;
- 11) забезпечення первинного обліку лісів і державного лісового кадастру;

12) проведення науково-дослідних робіт з метою забезпечення науково обґрунтованого використання лісових ресурсів, охорони, захисту та відтворення лісів;

13) складання проектів організації і розвитку лісового господарства та здійснення авторського нагляду за їх виконанням;

14) участь у розробленні програм охорони, захисту, використання та відтворення лісів; інші лісовпорядні дії.

Лісовпорядкування є обов'язковим на всій території України та ведеться державними лісовпорядними організаціями за єдиною системою в порядку, встановленому центральним органом виконавчої влади, що забезпечує формування державної політики у сфері лісового господарства (ст. 47 Лісового кодексу України; п.1.1.3 Порядку ведення лісовпорядкування). У лісах, що перебувають у державній власності, лісовпорядкування ведеться за рахунок коштів державного бюджету, у лісах комунальної власності - місцевого бюджету, у лісах приватної власності - за кошти їх власників. Ведення лісовпорядкування може здійснюватися за рахунок інших джерел, не заборонених законом.

Об'єктом лісовпорядкування є лісові ділянки та нелісові землі, які надані в користування або власність в установленому порядку та використовуються для потреб лісового господарства, в тому числі полезахисні лісові смуги, розташовані на землях сільськогосподарського призначення, надані у постійне користування державним або комунальним спеціалізованим підприємствам або в оренду фізичним та юридичним особам.

Особливості впорядкування лісів, які зростають на землях, що належать до земель лісогосподарського призначення, а також лісів, розташованих на інших категоріях земель (полезахисних лісових смуг, розташованих на землях сільськогосподарського призначення, лісів на землях природно-заповідного та іншого природоохоронного призначення, лісів на землях промисловості, транспорту, зв'язку, енергетики, оборони та іншого призначення) визначаються технічною документацією з проведення лісовпорядкування (Інструкція з впорядкування лісового фонду України, Ірпінь-2006). На даний час науково-технічною радою Держлісагентства у відповідності до Порядку ведення лісовпорядкування ухвалена та рекомендована нова технічна документація з проведення лісовпорядкування, яка по суті є видозміненою Інструкцією...

Лісовпорядкування за цільовим призначенням розділяється на первинне базове та повторне базове. Первинне базове лісовпорядкування здійснюється в лісах, які впорядковуються вперше. Повторне базове лісовпорядкування здійснюється в раніше впорядкованих лісах. До матеріалів первинного

базового та періодичного повторного базового лісовпорядкування можуть вноситися зміни з метою підтримання в актуальному стані таксаційної та картографічної баз даних, які містять кількіснута якісну інформацію про лісові ділянки та з метою виготовлення актуальних матеріалів лісовпорядкування. Актуалізація матеріалів лісовпорядкування відбувається на підставі щорічних лісотаксаційних робіт та/або інформації про зміни, отриманої від лісокористувача. Внесення змін до матеріалів лісовпорядкування відбувається на підставі лісотаксаційних робіт та актуалізованих матеріалів лісовпорядкування.

Лісовпорядкування в лісах усіх форм власності сумарною площею 100 гектарів і більше для кожного з постійних лісокористувачів і власників лісів є обов'язковим на всій території України та здійснюється один раз на 10 років, у лісах усіх форм власності сумарною площею до 100 гектарів - здійснюється один раз на 20 років.

Лісовпорядкування в лісах усіх форм власності сумарною площею до 100 гектарів для кожного з постійних лісокористувачів і власників лісів є обов'язковим на всій території України та здійснюється один раз на 20 років підприємствами, установами, організаціями всіх форм власності за єдиною системою в порядку, встановленому Кабінетом Міністрів України.

Основним методом лісовпорядкування є метод класів віку, який полягає в групуванні виділів у господарства та господарські секції. Усі лісовпорядні розрахунки за цим методом здійснюються на основі підсумків розподілу площ і запасів господарських секцій за класами віку. Первинною обліковою одиницею при лісовпорядкуванні за методом класів віку є виділ, а первинною розрахунковою одиницею - господарська секція.

У матеріалах лісовпорядкування дається якісна і кількісна характеристика кожної лісової ділянки, комплексна оцінка ведення лісового господарства, що є основою для розроблення на засадах сталого розвитку проекту організації та розвитку лісового господарства відповідного об'єкта лісовпорядкування.

Проект організації та розвитку лісового господарства передбачає екологічно обґрунтоване ведення лісового господарства і розробляється відповідно до нормативно-правових актів, що регулюють організацію лісовпорядкування. У проекті організації та розвитку лісового господарства визначаються і обґрунтовуються основні напрями організації і розвитку лісового господарства об'єкта лісовпорядкування з урахуванням стану та перспектив економічного і соціального розвитку регіону.

Матеріали лісовпорядкування затверджуються в установленому порядку органом виконавчої влади з питань лісового господарства Автономної

Республіки Крим, центральним органом виконавчої влади, що реалізує державну політику у сфері лісового господарства, за погодженням відповідно з органом виконавчої влади з питань охорони навколишнього природного середовища Автономної Республіки Крим, центральним органом виконавчої влади, що реалізує державну політику у сфері охорони навколишнього природного середовища. Затверджені матеріали лісовпорядкування є обов'язковими для ведення лісового господарства, планування і прогнозування використання лісових ресурсів.

Отже, основними нормативно-правовими актами, які регламентують здійснення лісовпорядкування є Лісовий кодекс України та Порядок ведення лісовпорядкування, а особливості впорядкування лісів визначає Інструкція з впорядкування лісового фонду України. У відповідності до цих документів лісовпорядкування території лісфонду України здійснюється виключно державними лісовпорядковими організаціями, а основним методом проведення – метод класів віку.

2. ЛІСОВПОРЯДКУВАННЯ: СТРУКТУРА, СТАН ТА ОСОБЛИВОСТІ ТЕХНОЛОГІЇ РОБІТ

2.1. Організаційна структура ВО «Укрдержліспроєкт»

Лісовпорядкування на всій території України ведеться Українським державним проектним лісовпорядним виробничим об'єднанням ВО «Укрдержліспроєкт» за єдиною системою у відповідності до Порядку ведення лісовпорядкування. До складу Українського державного проектного лісовпорядного виробничого об'єднання входять:

а) на самостійному балансі:

- Львівська державна лісовпорядна експедиція;
- Державне підприємство «Харківська державна лісовпорядна експедиція»;

б) підзвітні експедиції:

- Київська лісовпорядна експедиція;
- Комплексна лісовпорядна експедиція;
- Українська лісовпорядна експедиція;

в) інші підрозділи, які безпосередньо підпорядковані об'єднанню:

- інформаційно-обчислювальний центр;
- центр національної інвентаризації лісів;
- автотранспортний цех;
- інші підрозділи.

Детальніше структура ВО «Укрдержліспроєкт» наведена на рис. 1.

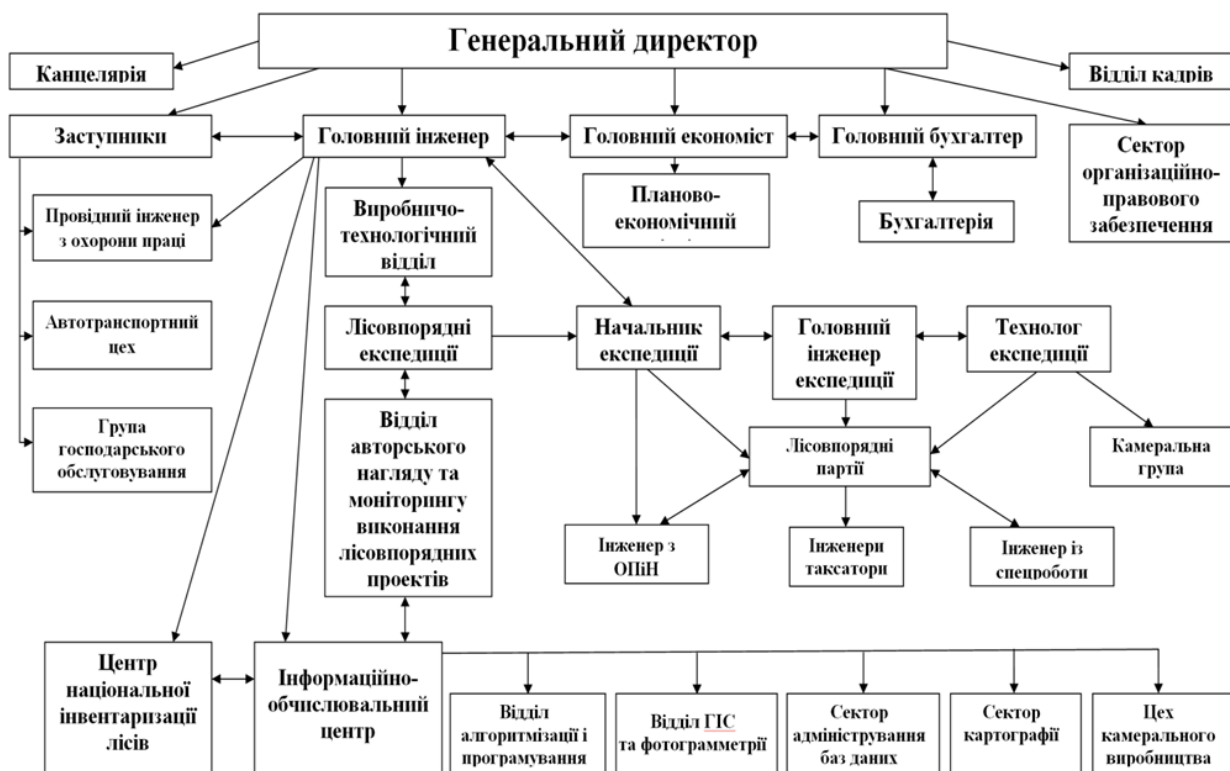


Рис. 1. Структура ВО «Укрдержліспроект»

2.2. Організація робіт з лісовпорядкування

Лісовпорядкування лісів проводиться за такими етапами: підготовчі роботи; польові роботи; камеральні роботи. Основною первинною виробничою ланкою, що проводить безпосередній первинний збір інформації та її подальше опрацювання є лісовпорядна партія. Очолює її начальник партії і складається вона з відповідної кількості інженерів-таксаторів певних категорій. До складу експедиції входить близько 5-6 партій, кожна з яких складається з 3-5 інженерів-таксаторів. У всьому лісовпорядному об'єднанні працює близько 120 інженерів-таксаторів, що задіяні для первинного збору первинної інформації, що складає близько 30% від загальної кількості працівників. Всі інші виробничі підрозділи (окрім ЦНІЛ) та адміністративний апарат виконують функцію організації управління виробничими процесами, контролю, технологічної підтримки, матеріально-технічного та обслуговування забезпечення проведення лісовпорядних робіт.

Кінцевим продуктом, який отримує замовник в результаті проведення лісовпорядкування, є Проєкт організації та розвитку підприємства... (далі Проєкт), який складається з описової та проєктної частини. До описової частини входить характеристика фізико-географічних і соціально-економічних умов району розташування підприємства, аналіз господарської діяльності підприємства за проєктний період тощо. До проєктної частини

Проекту належать науково обґрунтовані об'єми лісокористувань та побічних лісових користувань, лісовідновлення та лісорозведення, проект заходів з протипожежного, рекреаційного і т.д. облаштування території, обґрунтування поділу та виділення відповідних Категорій лісів та особливо цінних для збереження лісових ділянок тощо.

Невідомою частиною Проекту є протоколи лісовпорядних нарад (перша, друга, третя, технічні, координаційно-технічні), планово-картографічні матеріали (карти-схеми, тематичні плани лісонасаджень, планшети і т.д.) та повидільна лісівничо-таксаційна характеристика кожної ділянки лісового фонду (таксаційний опис).

Всі нові матеріали лісовпорядкування перед введенням їх в дію проходять різноманітні процедури погодження і затвердження. Якщо в матеріалах лісовпорядкування запроєктовано суцільні рубки площею більше 1 га, то вони попадають під дію Закону «Про оцінку впливу на довкілля», і матеріали лісовпорядкування проходять процедуру оцінки впливу на довкілля. Ці процедури, на сьогодні через бюрократичну складову і безпідставні зауваження до матеріалів, розтягнуті в часі і часто тривають від місяців до кількох років. А внесення правок і корегувань у матеріали лісовпорядкування призводить до додаткових економічних витрат і відтерміновує їх надходження до замовника, а отже унеможлиблює ефективно і оперативно приймати виробничі рішення, тому що з кожним роком частина матеріалів втрачає свою актуальність.

2.3. Фактори, що впливають на ефективність лісовпорядкування

На даний час лісовпорядкування України стикнулося з цілим рядом негативних факторів, як внутрішніх так і зовнішніх, які накопичувалися впродовж останніх десятиліть і прямо чи опосередковано впливають на ефективність і якість лісовпорядних робіт.

Серед основних чинників можна виділити наступні:

- відсутність державної політики щодо розвитку лісовпорядкування, відсутність Програми розвитку лісовпорядкування (яка містила обсяги та черговість проведення лісовпорядних робіт в розрізі ОУЛМГ); недооцінення важливості лісовпорядкування для ефективного функціонування лісової галузі;
- відсутність державної підтримки і фінансування лісовпорядних робіт (з 2015 року);
- недосконале законодавство щодо тарифних ставок і оплати праці;
- руйнування будівель та знищення техніки внаслідок воєнних дій;

- мобілізація працівників підприємства до лав збройних сил України.
- неефективна організаційна структура об'єднання;
- кадрові проблеми і втрата престижності професії;
- неефективні виробничо-технологічні процеси та застаріла матеріально-технічна база;
- віковий склад персоналу тощо.

2.3.1. Управління виробничо-технологічними процесами

Після розвалу Радянського Союзу і проголошення незалежності України лісовпорядкування перебувало у складі різних міністерств і відомств, які в більшій чи меншій мірі приділяли йому увагу переважно лише з точки зору отримання необхідної інформації щодо якісних і кількісних характеристик лісового фонду країни. Самим процесам, щодо оперативності збору, методології і якості збору інформації, автоматизації та діджиталізації у лісовпорядкуванні, не приділяли належної уваги. До певного часу виділялися бюджетні кошти на проведення лісовпорядних робіт (до 2015 року), роботи виконувались вчасно, замовники отримували необхідні матеріали, а органи влади необхідну інформацію про стан лісів, певних людей все влаштовувало, тому про майбутнє і розвиток лісовпорядкування ніхто не задумувався. І по суті теперішнє лісовпорядкування країни, будучи монополістом, своїми «кореннями» зачепилося за радянське минуле від якого не хоче відходити. Тому у своїй роботі за основу використовує радянський підхід до організації виробничо-технологічних процесів, який стає все менш адаптований до сучасних реалій ведення лісового господарства і розвитку новітніх технологій. Це призвело до не ефективного використання ресурсів, збільшення трудозатрат при виробництві продукції, відсутність автоматизації виробничих процесів, що призводить до труднощів (економічних, часових) та оперативності прийняття рішень на всіх рівнях.

2.3.2. Оплата праці та норми виробітку

У ВО «Укрдержліспроект» застосовуються дві основні форми оплати праці – почасова і відрядна. Почасова оплата праці застосовується в основному для працівників адміністративно-управлінської ланки та керівного складу. Відрядна – для працівників за результатами виконаних робіт чи наданих послуг, це здебільшого інженери-таксатори що виїжджають для проведення польових лісовпорядних робіт, працівники камеральних груп та інших структурних підрозділів які виготовляють продукцію, тобто працівники що працюють за відповідними нормами виробітку. Основною проблемою оплати праці є те, що оклади працівників лісprojektу прив'язані до місячної тарифної ставки робітника I розряду на лісокультурних (лісogосподарських) роботах, що по своїй суті є неправильно так як ВО «Укрдержлісprojekt» є

проектною організацією. Також однією з проблем є використання застарілих норм виробітку, які не переглядалися з радянських часів і в сучасних реаліях інтенсивного ведення лісового господарства є не актуальними. Наприклад, при розрахунку важкості польових лісовпорядних робіт і відповідно денної норми виробітку для таксації насаджень інженерами-таксаторами використовують такий показник як «середня площа кварталу», хоча в реальних умовах треба відштовхуватися від «середньої площі виділу». Тому що при однакових площах лісових кварталів кількість виділів у них є різною і відповідно затрачається різна кількість часу на їх таксацію тощо.

2.3.3. Кадри

Не менш важливою проблемою теперішнього лісовпорядкування є кадрова проблема, а саме нестача кваліфікованих інженерно-технічних працівників (інженерів-таксаторів) для виконання польових і камеральних лісовпорядних робіт. Вона прямо взаємозв'язана з розміром оплати праці та специфікою і характером проведення лісовпорядних робіт. Середня зарплата по об'єднанню за 2021 рік складає близько 21 тис. грн., і є набагато нижчою ніж на передових лісгосподарських підприємствах, тому кращі випускники вищих навчальних закладів йдуть працювати в лісгоспи. Розмір окладу інженера-таксатора залежить від присвоєної йому категорії, яка для молодих спеціалістів є нижчою, а по суті всі виконують однакову роботу не залежно від категорії. Специфіка проведення лісовпорядних робіт передбачає перебування працівників щорічно на польових роботах орієнтовно з травня по грудень і має свої особливості (важкі виробничі та складні погодні умови, часті переїзди і різна соціально-побутова обстановка і т.д.). Всі ці фактори породжують значну плинність кадрів і з 3-5 молодих спеціалістів, які приходять на роботу вперше, через рік залишається працювати 1-2 людини.

2.3.4. Технологія виконання робіт

До однієї з найважливіших проблем лісовпорядкування також слід віднести неефективну технологію виконання робіт та відсутність автоматизації виробництва при формуванні і видачі інформації. До теперішнього часу відсутня повноцінна геобаза даних по всіх лісокористувачах, а ця база даних що є зараз складається, по суті, з двох окремих - картографічної та атрибутивної. Це створює труднощі для впровадження автоматизації виробничих процесів і збільшує затрати для оперативного отримання інформації та прийняття рішень. Варто звернути увагу і на особливості збору польової інформації та її подальше камеральне опрацювання.

Робота з картографією (векторні та растрові дані), контурне дешифрування, контроль топології і т.д. проводиться з використанням програми Digitals в системі координат СК-63, а формування і видача усіх картографічних матеріалів для замовника - в середовищі ArcGIS 9.3 (який з 2017 року не підтримується розробником) з використанням Пакету програмних засобів

для формування і видачі матеріалів... у системі координат WGS 84. Технологія внесення змін в картографічні матеріали при проведенні актуалізації під час ведення безперервного лісовпорядкування також є неефективною і вимагає проведення багато зайвих операцій. Все це призводить до великих трудозатраті погіршення точності і якості картографічних лісовпорядних матеріалів.

Для збору атрибутивної інформації і внесення лісівничо-таксаційних показників для кожної ділянки лісфонду передбачена паперова картка таксаціїв яку інженер-таксатор вносить необхідні дані. Подальше введення даних в базу даних, їх контроль, формування і видача документації лісовпорядкування, розрахунки об'ємів користування здійснюється з використання пакету програм програмного забезпечення під назвою "Управління лісовими ресурсами" (ULR), який було розроблено у минулому столітті на ОС DOS. Паралельно використовується і підтримується комплекс програм для створення і конвертації даних з середовища DOS у реляційну базу даних на MSSQLServerз якої формуються видають частину матеріалів необхідну для лісовпорядного проєктування. Тобто по суті зараз підтримують і супроводжують два комплекси програм, які необхідні для повноцінної роботи з обробки інформації та формування і видачі лісовпорядних матеріалів. Один з цих комплексів є технічно і морально застарілим що спричинює проблеми з підбором і придбанням персональних комп'ютерів і ноутбуків необхідних для встановлення даного ПЗ.

Проєкт організації та розвитку лісового господарства..., який розробляють для підприємства, за результатами робіт з базового лісовпорядкування містить значну кількість документації і картографічних матеріалів, які не мають практичного використання на виробництві і видаються лише тому, що це передбачено структурою Проєкту яку не переглядали і не змінювали з часів СРСР. Для речі, громадською організацією "Лісові ініціативи і суспільство" у березні 2021 року проведено опитування лісгосподарських підприємств, що підпорядковуються Державному агентству лісових ресурсів України, щодо використання матеріалів лісовпорядкування.

Слід відмітити, що за результатами опитування, до матеріалів лісовпорядкування які найчастіше використовуються у роботі належать: планшети лісовпорядні; таксаційний опис з відомостями поквартальних підсумків площ земель і запасів; відомості запроєктованих заходів; плани лісництв пофарбовані за панівними породами (М 1:25 000); пояснювальна записка до проєкту організації і розвитку л/г з додатками (лише частина). До матеріалів лісовпорядкування які рідко або взагалі не використовуються в роботі належать: всі матеріали для шкільних лісництв; оглядові плани розміщення недеревної сировини (М 1:25 000); плани лісництв нефарбовані (М 1:25 000); схеми лісгосподарських підприємств не фарбовані; схеми

лісогосподарських підприємств за категоріями лісів. Всі інші матеріали лісовпорядкування використовуються практично у співвідношенні 50/50 в залежності від специфіки роботи.

Щодо отримання додаткових матеріалів (інформації), які необхідні для роботи, але не виготовляються (надаються) при базовому лісовпорядкуванні, то поступили наступні пропозиції: отримувати матеріали базового і безперервного лісовпорядкування в електронному вигляді (цифрова картографія, повидільні бази даних, таксаційні описи тощо); виготовляти тематичні карти необхідні для проходження сертифікації лісів (ОЦЗЛД, репрезентативні ділянки, розміщення рідкісних видів флори і фауни тощо); для мисливських господарств є затребуваними спеціалізовані карти у відповідності з Настановою впорядкування мисливських угідь (типи угідь, бонітування тощо); створення карт підприємств в розрізі територіальних громад тощо.

Також варто відмітити, що частина нормативно-довідкової інформації і термінології, яку у своїй роботі використовує лісовпорядкування, є не актуальною у теперішніх реаліях ведення лісового господарства. Наприклад, деякі запроєктовані господарські заходи, що проєктуються лісовпорядкуванням для конкретних ділянок лісфонду, не в повній мірі врегульовані чинним законодавством (рубка рідколісся, заходи з лісовідновлення чи лісорозведення тощо). А по суті використовуються ще терміни, які перейшли в "спадок" з часів радянського союзу, актуальність яких становить не більше 30%.

Отже, підсумовуючи вище наведену інформацію варто відмітити такі основні фактори, що негативно впливають на ефективну роботу сучасного лісовпорядкування:

- відсутність державної підтримки та Програми розвитку лісовпорядкування, не актуальна нормативно-правовою база;
- не ефективна структура організації об'єднання, оплата праці та кадрова політика;
- відсутність чіткої технології робіт та автоматизації виробничих процесів;
- не бажання "відходити" від колишньої структури, методів підходів до організації і видачі матеріалів;
- матеріальні та людські втрати внаслідок воєнної агресії росії тощо.

3. ПІСЛЯВОЄННЕ ВІДНОВЛЕННЯ ЕФЕКТИВНОЇ ОРГАНІЗАЦІЇ ТА СТРУКТУРИ ЛІСОВПОРЯДКУВАННЯ

Для ефективної роботи, якості і оперативності виконання робіт в післявоєнні роки необхідно намітити шляхи реформування лісовпорядкування України і його адаптацію до реальних умов та викликів які постануть перед лісовою галуззю. Потрібно розробити детальну дорожню карту поетапного реформування лісовпорядкування, яка б мінімізувала усіх можливі ризики, з врахуванням наявних кращих закордонних практик.

Одним з варіантів ефективного реформування організації лісовпорядкування у післявоєнні роки є залучення приватного сектора (юридичних та фізичних осіб) до проведення лісовпорядних робіт або їх частини. Однак для цього необхідно правильно організувати законодавчу та матеріально-технічну базу, створити надійну основу та розробити чіткі "правила гри" для допуску приватних структур до лісовпорядних робіт. Потрібно зробити наступне:

Зміни до нормативно-правових актів

1. Внести зміни у чинне законодавство що регламентує проведення лісовпорядних робіт в частині виконання в такому формулюванні "...лісовпорядкування проводиться державними та приватними лісовпорядними організаціями..." або "...лісовпорядкування проводиться державними лісовпорядними організаціями з можливістю залучення приватних організацій до виконання частини робіт..."(ст. 47 Лісового кодексу України, пункт 1.1.3 Порядку ведення лісовпорядкування).

Також необхідно внести зміни до Порядку ведення лісовпорядкування щодо погодження матеріалів лісовпорядкування, який би містив чіткі терміни погодження і вимоги до структури матеріалів, що підлягають процедурі погодження. Схвалити Програму розвитку лісовпорядкування (наказом Держлісагентства чи Міндовкілля).

2. Потрібно привести лісовпорядні терміни і визначення у відповідність до чинного законодавства. Оптимізувати перелік заходів, що проєктуються при проведенні робіт з лісовпорядкування, сформулювати їх чіткі терміни і визначення та відобразити у ДСТУ... або як додатки до чинних законів тощо. Внести необхідні зміни у нормативно-довідкову інформацію яка використовується для збору і обробки лісовпорядної інформації.

3. Оптимізувати перелік документації і картографічних матеріалів лісовпорядкування, які розробляються і передбачені чинним Проєктом..., до сучасних реалій ведення лісового господарства і їх практичного використання.

Організаційно-правові заходи

4. Необхідно розробити свою нову тарифну сітку на лісовпорядні роботи, яка би враховувала всі особливості лісовпорядного проектування та давала можливість формувати конкурентну зарплату. Потрібно також переглянути нормування лісовпорядних робіт, адаптувати норми до реальних умов, де за основу використати площу середнього виділу ділянки лісфонду. Відмінити категорії для інженерів-таксаторів, оскільки не залежно від категорії спеціалісти виконують однакову роботу. Допуск інженера-таксатора, до виконання лісовпорядних робіт має здійснюватися на основі сертифіката, який посвідчує його кваліфікацію (за принципом сертифікованих інженерів-землевпорядників).

Технологічні заходи

5. Врахувати курс на діджиталізацію лісової галузі, анонсований Державним агентством лісових ресурсів України, і залучити інвестиції для створення повноцінної геобаз даних лісів України та геопорталу, створення якого передбачено Державною стратегією управління лісами до 2035 року. Розробити ліцензійне програмне забезпечення для повноцінного функціонування і підтримки цієї геобаз. Створити комплекс програм для наповнення, контролю і формування вихідних матеріалів з геобаз даних, які передбачені чинним законодавством і надаються постійним лісокористувачам чи органам влади при розробці Проєкту... Це забезпечить автоматизацію і оптимізацію виробничо-технологічних процесів при зборі і обробці лісовпорядної інформації та зменшує затрати (економічні, трудові, часові) для оперативності отримання інформації і прийнятті рішень. Тобто буде створено сприятливе середовище для:

- оперативного внесення змін в геобазу даних з метою оновлення інформації про кожну ділянку лісфонду при актуалізації матеріалів чи проведенні безперервного лісовпорядкування по кожному лісокористувачу;
- створення повноцінного лісового кадастру, який передбачає формування тематичних карт і їхню візуалізацію;
- обміну цифровою інформацією між лісовпорядними організаціями і лісогосподарськими підприємствами та усіма зацікавленими сторонами;
- створення повноцінного геопорталу з інформацією про якісні і кількісні характеристики лісів України з порівневим доступом до нього органів влади, спеціалістів лісового господарства, громадських організацій і всіх зацікавлених сторін (у відповідності до Закону України "Про національну інфраструктуру геопросторових даних).

Реформувати лісовпорядкування України необхідно поетапно, на першому етапі потрібно залучати приватні юридичні та фізичні особи для проведення польових лісовпорядних робіт і збору лісівничо-таксаційної інформації про кожну ділянку лісфонду.

Державна лісовпорядна організація (типу ВО "Укрдержліспроект) має бути провідною і виконувати такі функції та мати відповідні повноваження:

- розробка та підтримка спеціалізованого програмного забезпечення та передача його приватним юридичним чи фізичним особам, наприклад по договору франшизи;
- створення, підтримка та проведення курсів підвищення кваліфікації інженерів-таксаторів тощо;
- допуск до виконання лісовпорядних робіт;
- контроль за якістю виконання робіт та здачі вихідної інформації;
- вибір для використання вже наявних форматів або розробка і підтримка обмінного формату даних та термінів здачі зібраної інформації;
- розробка типової структури Проєкту...;- формування (чи контроль за формуванням?) всіх лісовпорядних матеріалів і написання (чи контроль за написанням?) Проєкту...

Приватні юридичні чи фізичним особам повинні:

- мати у своєму штаті кваліфікованих працівників з допуском на виконання лісовпорядних робіт (юридичні особи);
- якісно та вчасно проводити лісовпорядні роботи та надавати необхідну інформацію у певному форматі і у встановлені терміни.

Проведення другого етапу реформи лісовпорядкування, на основі детального аналізу результатів першого етапу, за необхідності, може передбачати допуск приватних юридичних та фізичних осіб, які впродовж 3-5 років зарекомендували себе з кращої сторони, до повного циклу виконання лісовпорядних робіт і написання Проєкту..., за умови наявності спеціалістів що можуть виконувати такі роботи.

Отже, виконання вище наведених завдань дозволить реформувати лісовпорядкування України у післявоєнний період, що дозволить якісно і швидко виконувати покладені на нього функції та оптимізувати виробничо-технологічні процеси і як результат отримувати необхідну інформацію для оперативного прийняття рішень.

4. ОСОБЛИВОСТІ УПРАВЛІННЯ ЛІСАМИ ЗАБРУДНЕНИХ ВИБУХОНЕБЕЗПЕЧНИМИ ПРЕДМЕТАМИ ТА ЛІСАМИ НА ТИМЧАСОВО ОКУПОВАНИХ ТЕРИТОРІЯХ УКРАЇНИ

За інформацією Міністерства внутрішніх справ України станом на 9 вересня 2022 р. в Україні потенційно небезпечна територія через забруднення вибухонебезпечними предметами (далі ВНП), становить приблизно 18,5 млн. га (185 тис. км²). У Мінприроді повідомили, що за пів року розв'язаної росією війни в Україні постраждало майже три мільйони гектарів лісів, що становить третину її лісового фонду, 20% природоохоронних територій України уражені війною, під окупацією перебувають 8 заповідників та 12 національних парків, збитки, завдані рослинному світу та лісам, становлять орієнтовно 183 млрд грн. тощо. Всього серед підприємств та організацій, які опікуються лісами, впливу військових дій зазнали 114 державних лісогосподарських підприємств, 20 агропідприємств, 14 комунальних та 12 інших лісокористувачів та власників лісів. Найбільше лісів, які потрапили в зону військових дій у Чернігівській та Сумській областях. За 6 місяців від початку війни в Україні пожежами було пройдено загальну територію 2,4 млн га, з яких 1,5 млн га (64 %) на територіях з військовими діями та окупованих територіях. Площа природоохоронних територій пройдених пожежами (Смарагдова мережа <http://emerald.net.ua/>) - 425 тис. га, з яких 292 тис. га (69 %) на територіях з військовими діями та окупованих територіях (за матеріалами звіту "Лісоуправління на територіях, забруднених вибухонебезпечними предметами"/"Забруднення території України вибухонебезпечними предметами. Оцінка пошкоджень ландшафтів пожежами").

Негативний вплив війни на ліси та лісове господарство України проявляється в наступному:

- смертельна небезпека для фахівців лісового господарства, проєктних організацій та населення;
- загрози для представників фауни та флори від ВНП;
- значні площі пошкоджених лісів внаслідок бойових дій і пожеж від них;
- не контрольовані рубки лісу у зоні бойових дій (для опалення, на бліндажі і фортифікаційні споруди);
- відсутність актуальної інформації про стан лісів через обмежений доступ до лісів проєктних і наукових організацій;
- відсутність здійснення господарських заходів у лісах, належної охорони лісу, заготівлі лісових ресурсів у порядку загального і спеціального користування;
- кадрові проблеми тощо.

Ліси є найбільш складним об'єктом для розмінування. Міжнародний досвід показує, що швидкого та ефективного розв'язання проблеми замінованих лісів у світі поки що не знайдено. У лісах лишаються міни, боєприпаси, що не детонували, сховища боєприпасів. Всі ці об'єкти можуть детонувати від прямого контакту з людиною або транспортними засобами. Також частина може детонувати або втрачати тактичну роль внаслідок пожеж. Інформації про розмінування лісів на даний час немає, оскільки обстеження та розмінування проводилося локально, на незначних територіях, передусім лісових доріг.

Враховуючи вище наведене для отримання актуальної кількісної і якісної інформації про ліси та відстеження їхньої динаміки на територіях забруднених ВВП необхідно переходити на дистанційні методи збору необхідної інформації при проведенні лісовпорядкування. Для цього потрібно наступне:

- розроблення національної програми управління лісами які забруднені/потенційно забруднені ВВП;
- картування лісів які забруднені/потенційно забруднені ВВП та їх візуалізація (створення відповідного он-лайн геопорталу);
- збір якісних і кількісних лісівничо-таксаційних показників лісових насаджень, моніторинг їх стану з використанням матеріалів Д33 (середньої та високої розрізняювальної здатності);
- використання БПЛА з поєднанням вибірково-перелікових методів таксації для моніторингу лісів та оперативного отримання додаткової інформації;
- тісна співпраця з органами влади і спецпідрозділами, що займаються розмінуванням території для отримання оперативної інформації і внесення відповідних змін про розміновані території для подальшого планування ефективного лісоуправління на них.