

Підтримку надає:



Федеральне міністерство
продовольства і
сільського господарства

на підставі рішення
Німецького Бундестагу



Німецько-український
агрополітичний діалог

при Национальной Ассоциации сельскохозяйственных консультационных служб Украины



Отчет по лесной политике

APD/FRB/06/2020

Украинский рынок товаров из древесины

М.Попков,

руководитель ГО «Открытый лес»

Киев, сентябрь 2020

О проекте «Немецко-украинский агрополитический диалог» (АПД)

Проект «Немецко-украинский агрополитический диалог (АПД)» реализуется при поддержке Федеральным Министерством продовольствия и сельского хозяйства (BMEL) с 2006 по 2021 г. через исполнителя ООО ГФА Консалтинг Групп, а также рабочее сообщество, состоящее из ООО ИАК Аграр консалтинг (ИАК), Лейбницкого-Института аграрного развития в странах с переходной экономикой (ИАМО) и ООО АФЦ Консультантс Интернешнл. Реципиентом проекта выступает Национальная ассоциация сельскохозяйственных соведательных служб Украины «Дорада». При реализации важных мер по развитию рынка земли, использования государственных земельных площадей и приватизации АПП работает в кооперации с ООО по управлению и реализации земель (BVVG). Бенефициаром проекта выступает Министерство аграрной политики и продовольствия Украины.

Проект должен поддерживать Украину в вопросах развития устойчивого сельского и лесного хозяйства, эффективной перерабатывающей промышленности и повышение международной конкурентоспособности в соответствии с принципами рыночной и регуляторной политик, с учетом потенциала развития и задач требующих решения в рамках выполнения соглашения об ассоциации между ЕС и Украиной. С этой целью Проект должен предоставлять информацию о немецком и европейском опыте разработки рамочных аграрно-политических условий и организации соответствующих аграрно-политических учреждений.



www.apd-ukraine.de

Автор: Михаил Попков

Дисклеймер

Данный отчет опубликован в рамках Немецко-украинского агрополитического диалога (АПД). Любые точки зрения и результаты, выводы, предложения и рекомендации, указанные в нем, принадлежат автору и не обязательно соответствуют взглядам АПД.

© 2020 Немецкий агрополитический диалог

Все права защищены

Оглавление

Список иллюстраций	4
Список таблиц приложений.....	5
Вступление.....	6
1 Сырьевая база	7
2 Продукция лесного сектора: производство и внешняя торговля.....	12
2.1 Целлюлоза и иное волокно.....	13
2.2 Древесина и изделия из неё.....	15
3 Законодательно-нормативное регулирование торговли древесиной в круглом виде	16
4 Налогобложение в лесном хозяйстве	20
5 Дотации и инвестиции.....	28
5.1 Дотации (внешнее финансирование)	28
5.2 Инвестиции	33
6 Цены на древесину в круглом виде	36
Литература.....	42
Приложения	43

Список иллюстраций

Рис. 1:	Динамика и структура ликвидной древесины хвойных и лиственных пород, заготавливаемой в третьем тысячелетии на территории Украины	7
Рис 2:	В апреле 2019 года на территории северных районов украинского Полесья огнем пройдено около 100 тыс.га	8
Рис 3:	Место Украины в рейтинге европейских стран, с высоким уровнем лесного хозяйства, по показателям, характеризующим выход дров при лесозаготовках	9
Рис 4:	Динамика и баланс внешней торговли товарами базовых сегментов лесного сектора	13
Рис 5:	Динамика импорта сырья для производства бумаги и картона	14
Рис 6:	Стоимостная структура внешней торговли товарами из древесины (млн. USD)	15
Рис 7:	Динамика стоимостного объема (млн.USD) и баланс внешней торговли основной продукцией лесного сектора Украины	16
Рис 8:	Фрагменты неформального распоряжения руководства Гослесагентства директорам государственных лесных предприятий, по порядку заключения договоров продажи древесины	18
Рис 9:	Налоги предприятий и учреждений Гослесагентства в 2019 году ..	21
Рис 10:	Динамика основных налогов лесных предприятий Гослесагентства	22
Рис 11:	Динамика налогов, выплачиваемых работниками и прочих налогов предприятий Гослесагентства.....	24
Рис 12:	Динамика отчислений пенсионных и страховых взносов (ЕСВ) предприятиями Гослесагентства.....	26
Рис 13:	Динамика размера (млн.USD) и структуры (%) налогов и обязательных платежей, перечисленных предприятиями Гослесагентства в бюджеты и фонды	27
Рис 14:	Динамика бюджетного финансирования затрат на управление и ведение лесного хозяйства в гривнах (А) и долларах США (В)	30
Рис 15:	Динамика бюджетного финансирования затрат на управление и ведение лесного хозяйства из общего и специального фондов бюджета в долларах США (А)и % (Б)	32
Рис 16:	Динамика внешних инвестиций (акционерный капитал) в виды деятельности, связанные с лесным сектором	34
Рис 17:	Динамика внутренних инвестиций (капитальных вложений) капитал) в виды деятельности, связанные с лесным сектором.....	35
Рис 18:	Динамика объема и средние цены деловой древесины в круглом виде экспортируемой с территории Украины с 2009 по 2018 год	37

Рис 19: Объем и средняя цена деловой хвойной древесины, экспортируемой в страны, являющиеся её основными покупателями.....	38
Рис 20: Динамика среднегодовых цен соснового пиловочника, диаметром более 18 см, продаваемой государственными предприятиями Латвии (LVM) и Эстонии (RMK) и хвойной древесины экспортируемой Украиной	38
Рис 21: Динамика средних цен пиловочника диаметром более 18 см на внутреннем рынке Украины по природным зона и аналогичной древесины сосны и ели, реализуемой государственным лесным центром Эстонии (RMK)	39
Рис 22: Поквартальная динамика средних цен пиловочника сосны разных диаметров, заготавливаемого государственными предприятиями Украины, Эстонии и Латвии	40
Рис 23: Зависимость средних цен в долларах США деловой хвойной и дубовой древесины от размера (диаметр) и качества (класс качества).....	41
Рис 24: Структура реализации хвойной и дубовой древесины в 3 квартале 2020 года по размерам и качеству.....	41

Список таблиц

Таб 1: Составные части общего и специального фондов бюджета	31
---	----

Вступление

Согласно техническому заданию, задача консультанта сводилась к подготовке 25-30 страничного отчета, содержащего данные характеризующие:

- динамику заготовки древесины и производства товаров из неё,
- динамику внешней торговли продукцией лесного сектора,
- законодательные и экономические инструменты, используемые для регулирования ситуации на рынке лесоматериалов (включая законодательство, налоги, субсидии и инвестиции),
- динамику цен на круглый лес.

Основным источником информации явились данные государственной статистики, подготовленные Статистической службой Украины за период с 2010 по 2019 год. Кроме того, для детализации информации, получения более длинных временных рядов и сравнения Украины с другими странами использовались данные ведомственной статистики Гослесагентства (данные по налогообложению и некоторым аспектам торговли) и международных баз данных - Comtrade Database, FAOSTAT и EUROSTAT, содержащих информации о производстве и внешней торговле продукцией лесного сектора.

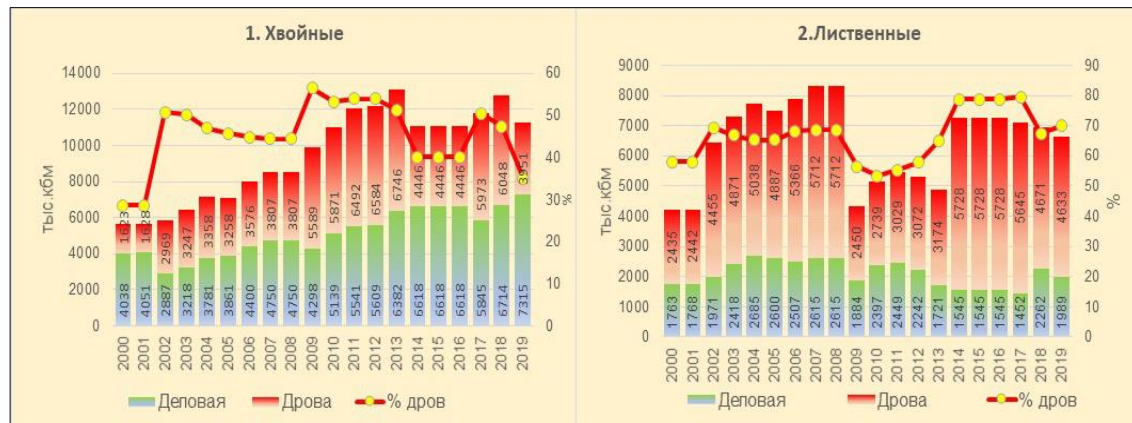
Все фактические данные, указанные в техническом задании, кроме цен на древесину в круглом виде, приведены в приложениях к отчету. Данные по ценам в официальных украинских источниках информации до последнего времени не публиковались. Они взяты из различных источников, которые указаны в соответствующем разделе отчета.

Все стоимостные показатели переведены в доллары США, в соответствии с официальным курсом Национального Банка Украины.

1 Сырьевая база

Официальные данные Госстата Украины о заготовке древесины в стране в период с 2010 по 2019 год размещены в Приложении. Аналогичные данные ФАО с 2000 года, дополненные на основе страновой статистики последних лет, послужили основой построения графиков, размещенных на рисунке 1.

Рис. 1: Динамика и структура ликвидной древесины хвойных и лиственных пород, заготавливаемой в третьем тысячелетии на территории Украины



Источник: Данные ФАО и Госстата Украины

Обращают внимание:

- очень высокая средняя доля дровяной древесины в общем объеме заготовки: для хвойных -40-50%, для лиственных 70-80%;
- устойчивый рост заготовки хвойных, первый максимум которой пришелся на 2011-2013 годы и совпал с резким падением заготовки лиственных;
- резкое уменьшение входа дров в ходе заготовки хвойных в 2019 году.

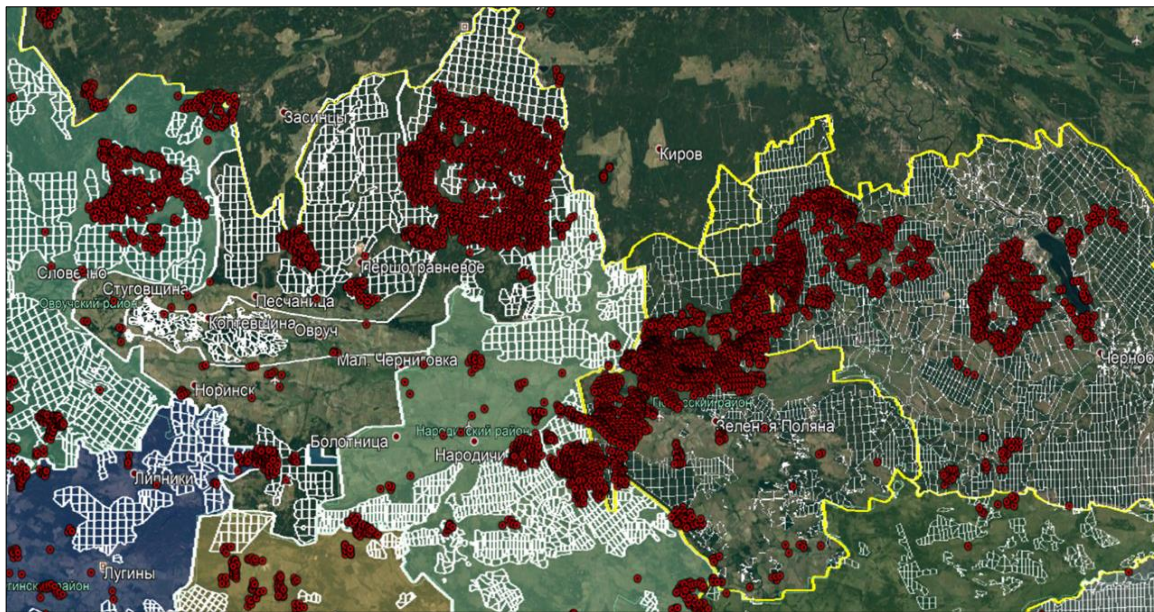
Низкое качество заготавливаемой древесины Гослесагентство и официальная украинская лесная наука пытаются оправдать влиянием изменения климата и ошибками прошлого. На самом деле значительно большее влияние имеют грубые ошибки, допущенные уже в независимой Украине. Главные из них:

1. Исключение из планового ведения лесного хозяйства 50% площади украинских лесов. На этой территории проведение рубок возможно только на стадии усыхания и распада насаждений;
2. Минимизация рубок ухода за насаждениями в возрасте 20-60 лет;
3. Отказ от базовых основ классификации древесины по размерам, качеству и целевому использованию.

Первые два фактора привели к накоплению больших площадей малоценных лесов рубка которых не рентабельна, а также массовому ослаблению всех лесов страны, которые более 20 лет росли без надлежащего ухода, что

привело к потере их устойчивости и качества. Как следствие, ежегодно увеличивается риск возникновения катастрофических ситуаций, подобных «Ветровалу веку», обрушившемуся на леса Польше в августе 2017, короедному усыханию последних лет в Чехии, пожарам апреля этого года в лесах севера Житомирской и Киевской областей Украины (рис.2).

Рис 2: В апреле 2019 года на территории северных районов украинского Полесья огнем пройдено около 100 тыс.га



Адекватно реагировать на ситуацию лесное хозяйство не готово: ни финансово, ни организационно, ни технически

Третий фактор имеет прямое отношение к торговле, поэтому есть смысл, более подробно остановиться на украинском ноу-хау в вопросах классификации древесины.

Рис 3: Место Украины в рейтинге европейских стран, с высоким уровнем лесного хозяйства, по показателям, характеризующим выход дров при лесозаготовках

Страна	Ликвид, кбм	Страна	Дрова, млн.кбм	Страна	% дров в ликвиде	Страна	дрова/балансы
Sweden	72 880	Germany	22 388	Ukraine	61	Ukraine	8,4
Germany	65 717	Ukraine	11 618	Denmark	54	Denmark	2,9
Finland	63 279	Finland	7 949	Bulgaria	47	Bulgaria	1,5
Poland	45 313	Sweden	7 500	Switzerland	37	Switzerland	3,5
Czechia	19 387	Poland	5 248	Germany	34	Germany	2,1
Ukraine	18 915	Romania	4 914	Romania	34	Romania	2,9
Austria	17 647	Austria	4 909	Estonia	31	Estonia	1,2
Spain	16 911	Estonia	3 106	Austria	28	Austria	1,5
Romania	14 492	Bulgaria	2 989	Slovenia	23	Slovenia	1,1
Latvia	12 896	Czechia	2 376	Un.Kingdom	19	United Kingdom	1,0
Norway	12 187	Spain	2 269	Latvia	17	Latvia	0,6
United Kingdom	10 921	Latvia	2 200	Norway	14	Norway	0,4
Estonia	9 948	United Kingdom	2 096	Spain	13	Spain	0,2
Slovakia	9 361	Denmark	2 061	Finland	13	Finland	0,3
Bulgaria	6 405	Norway	1 724	Czechia	12	Czechia	0,4
Slovenia	4 509	Switzerland	1 645	Poland	12	Poland	0,2
Switzerland	4 484	Slovenia	1 039	Sweden	10	Sweden	0,3
Denmark	3 842	Slovakia	591	Slovakia	6	Slovakia	0,2

Источник: Данные ФАО за 2017 год (до начала цикла ветровалов и короедного усыхания в Европе)

Без этого трудно понять, как страна с отличными условиями для выращивания высокопродуктивных, качественных лесов и хорошим уровнем ведения лесного хозяйства, согласно статистике, стала европейским лидером в «искусстве» ведения лесного хозяйства «на дрова» (рис 3).

По объему заготовки дров Украина уступает только Германии, имея при этом в четыре раза меньший объем общей заготовки. Доля входа дров от общего объема заготовки ликвидной древесины на протяжении последних 25 лет в Украине постоянно увеличивается, в последнее десятилетие достигнув 60% в среднем по стране и даже превысив этот показатель. Судя по статистике, дрова уже давно стали основной продукцией лесного хозяйства Украины.

Удивляет соотношение между дровами и балансами, относящимися деловой древесине, являющейся сырьем для лесной промышленности, которая приносит основные доходы, генерируемые лесным сектором. Объем дров в заготовке украинской древесины в 8,4 раза больше, чем балансов. Такого соотношения нет ни в одной из лесных стран Европы.

Ориентируясь на цифры, можно подумать, что украинская древесина из-за крайне низкого качества не может служить сырьевой базой для развития деревообрабатывающей промышленности. На самом деле это не так. Украинские топливные дрова в больших объемах покупают плитные заводы, целлюлозные комбинаты и даже производители пиломатериалов многих европейских стран.

Во всем мире дровами, считают древесину, используемую для сжигания или производства продукции, предназначенной для сжигания, выделяя её из состава деловой древесины (Industrial roundwood), используемой в деревообрабатывающей промышленности. В середине 90-х годов прошлого века, приказом Минлесхоза Украины/1/, в категорию «дрова топливные» добавили новый вид древесины, - «дровяная древесина для промышленного использования». На практике, к дровам для промышленного использования относят три основных сортамента:

- древесину для производства плит;
- хвойный пиловочник, заготовленный при санитарных рубках в усыхающих насаждениях. Используется для производства тарной доски, поддонов и других пиломатериалов не высокого качества;
- «паркетный дуб» (бук, ясень, клен и др.) – стволы имеющие искривления и другие изъяны, пригодные производства коротких пиломатериалов, прежде всего паркетной фрезы, мебельной заготовки, тарной доски и т.п.

Подобное решение противоречило международной практике, таможенной классификации товаров и даже учебникам по которым в Украине преподают дисциплины «Древесиноведение» и «Лесное товароведение», однако было выгодно лесным предприятиям. Рентные платежи в бюджет за использование дровяной древесины многократно ниже аналогичных платежей за использование самых дешевых сортиментов деловой древесины /подробнее в разделе «Налоги»/. Назвав миллионы кубометров деловой древесины «дровами», Минлесхоз оставил потенциальные налоги в распоряжении предприятий, значительно повысив рентабельность заготовки низкокачественной древесины и экономические показатели их деятельности в целом.

Приказ Минлесхоза имел и другие следствия, проявившиеся много позже его принятия:

- изменилась структура представления данных официальной статистики лесозаготовок: до 2018 года (включительно) в составе «дров топливных» учитывались миллионы кубометров «дров топливных для промышленного использования». На эту категорию приходилось около 4,5 млн. кубометров древесины;
- после принятия моратория на экспорт деловой древесины (таможенный код 4403) у предприятий осталось возможность её экспорта под видом «дров топливных»;
- были созданы идеальные условия для широкомасштабного внедрения коррупционных схем лесной торговли, основанных на «пересортице»,

манипуляциях, основанных на несоответствии украинского названия лесопродукции её реальной рыночной стоимости.

В 2010-2013 годах в рамках проекта FLEG, финансируемого ЕС, проведена работа по обоснованию, подготовке и производственной проверки перехода лесного хозяйства Украины на европейские стандарты классификации древесины. Эта работа не была востребована Гослесагентством, однако переход на новые стандарты всё-таки состоялся. Причиной этого, стало публичное обвинение Гослесагентства в организации экспорта деловой древесины (4403) на плитные и иные производства Европы под видом топливных дров (44011). Неправомерное изменение международных кодов таможенной классификации было доказано. Это вынудило Гослесагентство разработать новые стандарты, которые вступили в действие в 2019 году.

В отчете Гослесагентства за 2018 год суть изменений объясняется следующим образом:

«Если раньше деловая древесина (лесоматериалы круглые) в Украине распределялись на три сорта (I, II,III) и имели ряд сортиментов по их назначению, то с 2019 – распределяется на четыре класса качества (A,B,C,D), как и в европейских странах, с отсутствием определения направления их использования.

до класса качества D должны быть отнесены лесоматериалы, из которых ещё могут быть получены пиломатериалы для дальнейшего использования;

- все иные лесоматериалы круглые, из которых невозможно получение пиломатериалов для общего пользования, классифицируются как:
 - a) дровяную древесину для промышленного использования, длиной 2-4 метра (для производство технологической щепы или расколотой топливной древесины)
 - b) дровяная древесина для непромышленного использования, длиной до 2 метров (может быть реализована физическим или юридическим особам, как топливо)» / с.24

Переход предприятий Гослесагентства на новые стандарты не отразился на данных государственной статистики за 2019 год.

Очевидно, по своей сути новая система классификации продолжает оставаться «псевдоевропейской», служит источником разногласий и конфликтов. Главной её особенностью является отнесение к дровам топливным древесины, используемой для производства древесных плит бумаги и пиломатериалов.

2 Продукция лесного сектора: производство и внешняя торговля

Данные Госстата о производстве продукции лесного сектора Украины в 2010-2019 годах приведены в Приложении 2. Цифры Госстата, характеризующие внешнюю торговлю товарами, традиционно относящимися к продукции лесного сектора, размещены:

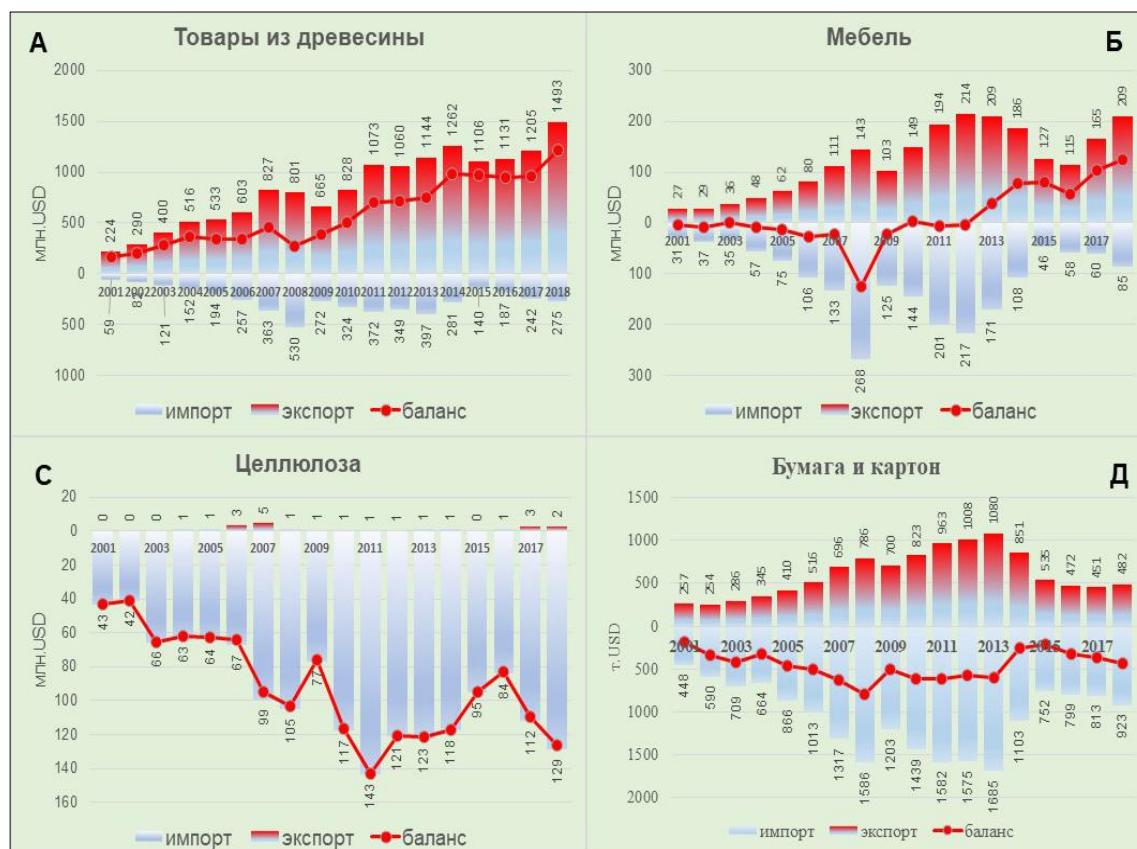
- Приложение 3 - древесина и изделия из неё (таможенный код 44)
- Приложение 4 - целлюлоза, древесная масса, макулатура (47)
- Приложение 5 - бумага и картон (48)
- Приложение 6 - мебель (94)
- Приложение 7 – продукция лесного сектора в сравнении с общим объемом внешней торговли.

В приложениях 3-6 приведена динамика стоимостного объема и веса экспорта и импорта для категорий товаров, обозначаемых четырехзначными кодами таможенной классификации. Для группы 94 анализировались только товары из древесины. Стоимостной объем приведен в тысячах долларов США, вес в тоннах.

Ниже приведена визуализация внешних торговых потоков основных товаров лесного сектора и оценка их внутреннего потребления. Анализ торговли производился по данным базы ООН (Comtrade Database). Расчет внутреннего потребления делался на основе базы FAOSTAT и данных Госстата Украины. Период анализа, в большинстве случаев с 2001-2005 по 2018=2019 год.

Графики на рисунке 4 показывают динамику экспорта и импорта товаров базовых сегментов лесного сектора.

Рис 4: Динамика и баланс внешней торговли товарами базовых сегментов лесного сектора



Мною начата работа по углубленному анализу производства и потребления отдельных видов продукции из древесины, которая не предусмотрена ТЗ. Её примером, являются завершённый на данный момент раздел 2.1 и раздел 2.2, который на данный момент находится в работе.

2.1 Целлюлоза и иное волокно

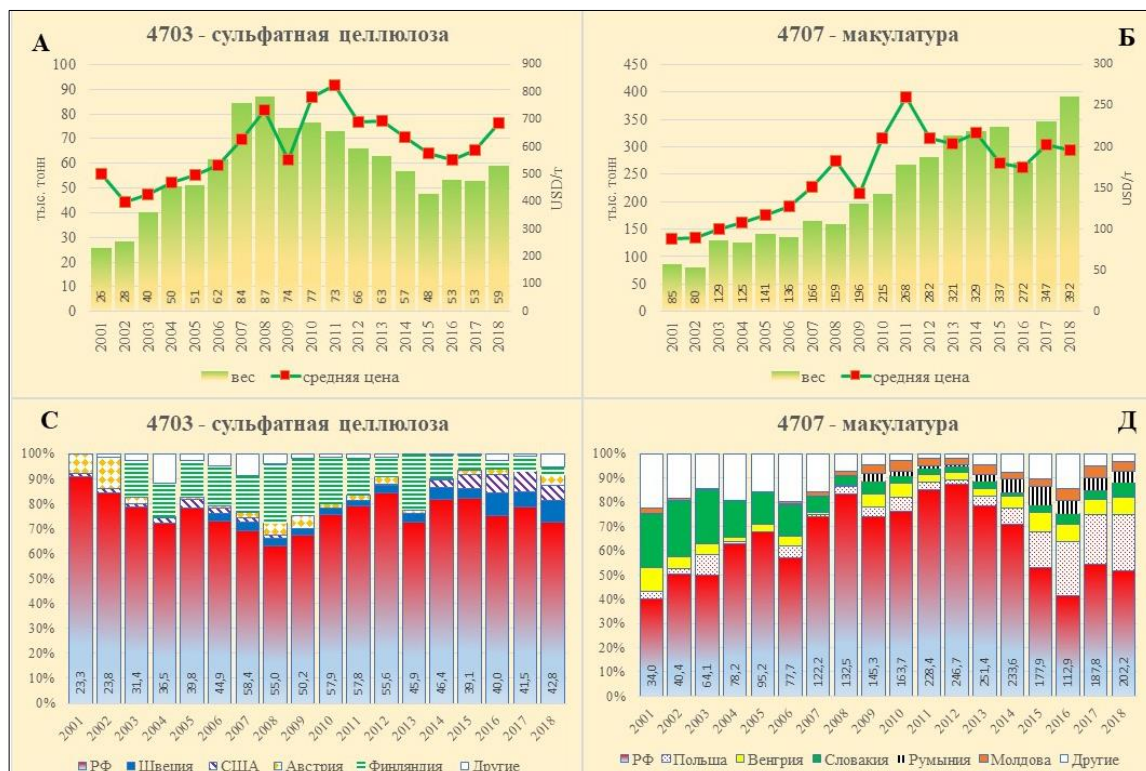
Характерной особенностью современного лесного сектора Украины является полное отсутствие целлюлозного производства. Так было не всегда. В УССР комплексная целлюлозно-бумажная промышленность существовала и активно развивалась. Она была специализирована на производстве технических видов бумаги и картона. Массовые виды бумажной продукции завозились из других республик СССР.

В начале 90-х годов в стране работало три ЦБК и завод по производству древесной массы. Их общая производительность достигала 200 тыс.т целлюлозы и древесной массы. Однако этого не хватало. В стране всегда был большой дефицит свежего волокна, который компенсировали импортируемой продукцией и использованием вторичного сырья.

Украинские ЦБК, изначально ориентированные на российскую хвойную древесину и другое сырьё (древесина быстрорастущих пород, камыш), не выдержали конкуренции в новых экономических условиях и прекратили существование. Уже более 15 лет производство бумаги и картона в Украине на макулатуре и привозном сырье.

Украина – чистый импортер древесного волокна. Главные товары данной группы завозимые в страну: сульфатная целлюлоза и макулатура (рис.5).

Рис 5: Динамика импорта сырья для производства бумаги и картона



Макулатура является основной сырьевой базой для украинских предприятий по производству бумаги и картона. Её заготовку осуществляют пункты приема вторсырья, которых в стране более тысячи. Операции по реализации макулатуры освобождены от налога на добавленную стоимость. Основной объем собираемого сырья приходится на «микст» - смесь различных видов бумаги и картона. На втором месте – картон, третьем – офисная бумага.

По оценкам экспертов, Украина теоретически может удовлетворить потребности своих заводов по переработке макулатуры за счет собственных ресурсов. Однако на практике дефицит сырья растет. Причины: неразвитость инфраструктуры сбора макулатуры; примитивная сортировка или отсутствие таковой; низкая общая культура обращения с отходами.

Официальных данных об объеме сбора макулатуры в стране нет. По оценкам экспертов, - 800-850 тыс. тонн. Более трети потребностей в сырье удовлетворяется за счет импорта целлюлозы и макулатуры. Его объемы

растут. Основным импортером остается Российская Федерация, хотя её доля заметно уменьшилась. В последнее 5-летие заметно вырос импорт макулатуры из Европы: прежде всего Польши. В 2019 году импорт макулатуры упал на 100 тыс.тонн, тогда как импорт целлюлозы несколько увеличился.

2.2 Древесина и изделия из неё

Группа товаров из древесины, объединенная таможенным кодом 44. В последние 5 лет, на фоне общего спада в экономике и торговле, их доля во внешнеторговом обороте Украины увеличивается. В совокупном экспорте она варьирует в диапазоне - 2,8 -3,2%, импорте – 0,4-0,5% (рис. 6; приложение 7). В группу включены товары, отнесенные к 21-ой категории. Общее представление о внешней торговле ими дают данные рисунка 2.5, на котором отражена стоимостная структура (млн. USD) экспорта и импорта за 2013 и 2019 годы. Основные категории, определяемых 4-значным кодом, на диаграмме отсортированы по общему значению торгового оборота (экспорт+ импорт). Сравнение текущей (2019) структуру экспорта-импорта с показателями за 2013 позволяет в общих чертах выявить изменения, произошедшие в результате конфликта с РФ, а также под влиянием решения о 10-летнем моратории на экспорт древесины, вступившего в действие в 2016-2017 годах. Графики динамики внешней торговли основных товаров из древесины приведены на рис. В данном контексте важно определить основные категории товаров, определяющих доходы и потребности лесного сектора. Они приведены ниже вместе с кодами таможенной классификации и кратким описанием содержания каждой категории. Ниже приведены графики внешней торговли и внутреннего потребления основных видов товаров из древесины.

Рис 6: Стоимостная структура внешней торговли товарами из древесины (млн. USD)

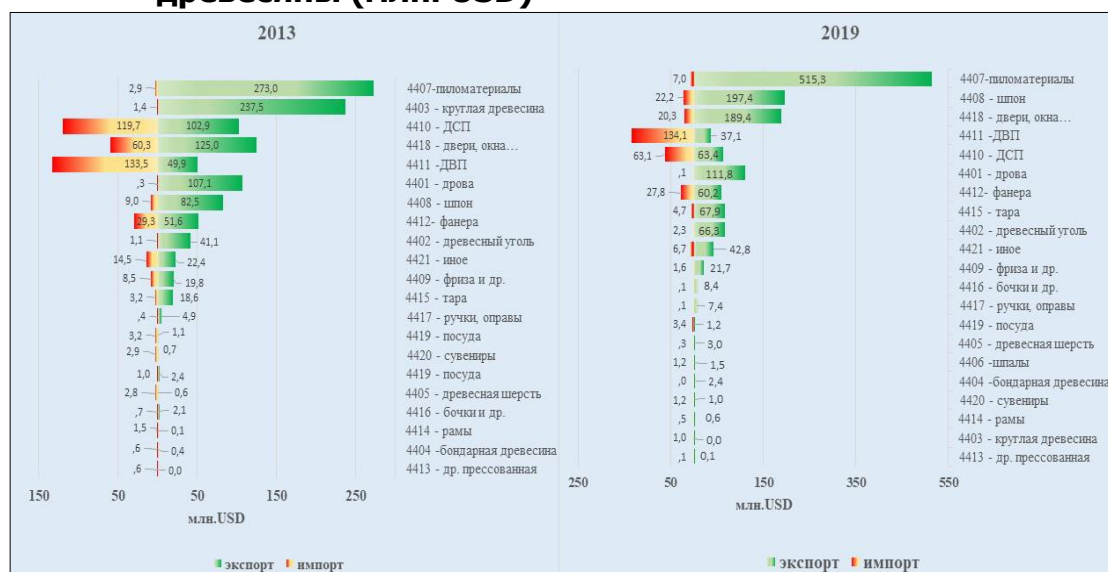
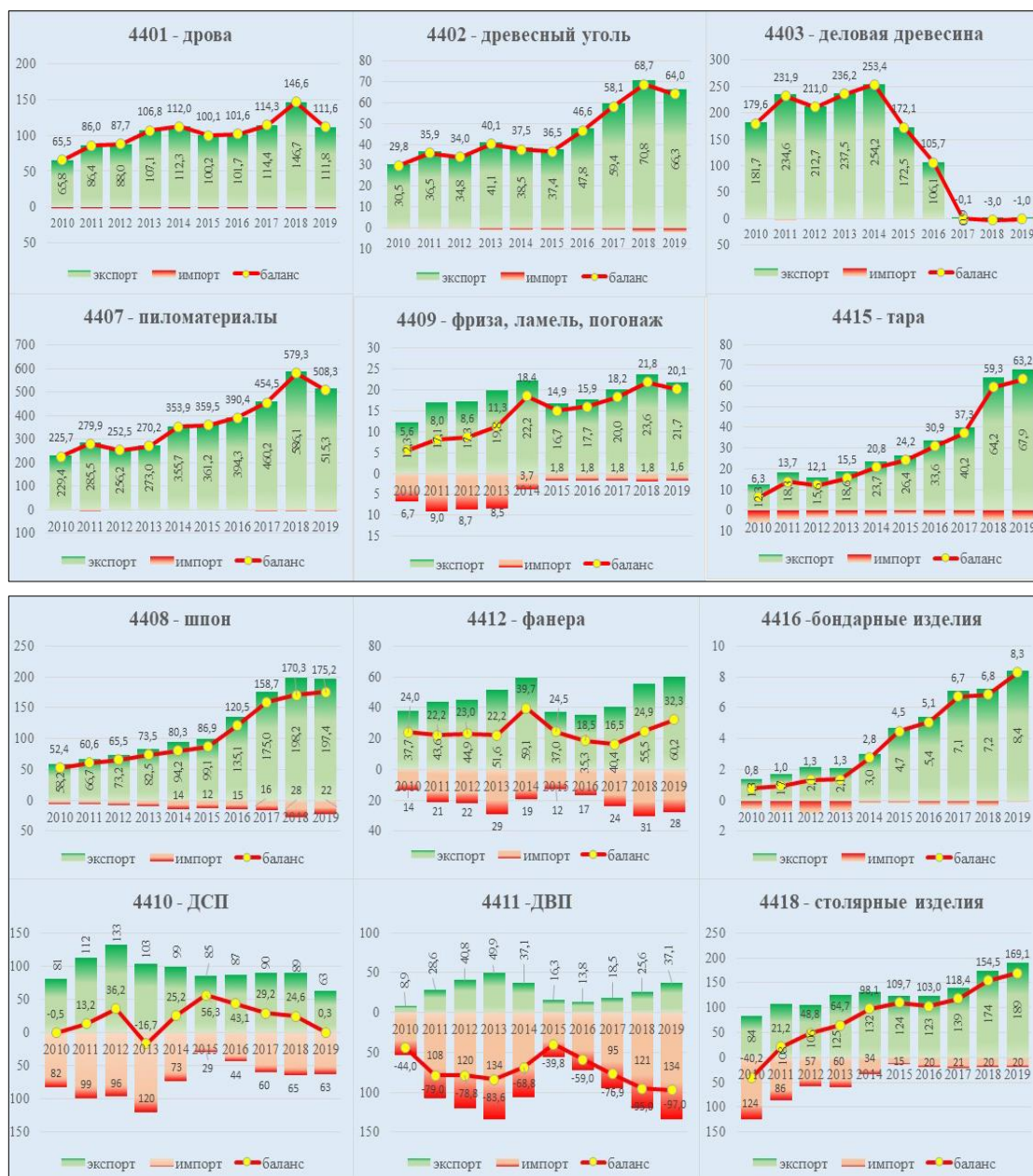


Рис 7: Динамика стоимостного объема (млн.USD) и баланс внешней торговли основной продукцией лесного сектора Украины



3 Законодательно-нормативное регулирование торговли древесиной в круглом виде

Для удобства изложения, меры законодательного регулирования торговли древесиной в Украине, в рамках данного отчета, условно разделены на две группы: меры определяющие права собственности на древесину и правила торговли ею (1) и запретительно-контрольные меры направленные на борьбу с коррупцией, защиту украинских производителей и сбережение лесов (2). Каждая из них рассматривается в отдельном подразделе раздела 3 этого отчета.

Согласно действующего Лесного Кодекса постоянные пользователи леса имеют исключительное право на заготовку древесины, а также право собственности на заготовленную продукцию и доход от её реализации. Согласно Гражданского Кодекса Украины, собственник владеет, пользуется, распоряжается своим имуществом по своему усмотрению и имеет право совершать относительно своего имущества любые действия, которые не противоречат закону. Государство не вмешивается в осуществление владельцем права собственности. Деятельность собственника может быть ограничена или прекращена лишь в случаях и в порядке, установленных законом.

Казалось бы, закон дает право предприятиям, - собственникам древесины, самостоятельно решать, как её использовать и делает их независимыми продавцами древесины. Однако это не так:

1. Собственниками более чем 80% ликвидной древесины, официально заготавливаемой в Украине, являются государственные лесные предприятия, управляемые Гослесагентством, которые действуют согласовано.
2. Государственные лесные предприятия, - не свободны в распоряжении доходами от реализации древесины, так как обязаны обеспечить восстановление, охрану и защиту лесов, не имеют для этого иных средств и отвечают за ведение лесного хозяйства перед законом.
3. Вопреки Гражданскому Кодексу, Гослесагентство, профильные министерства, ВР, Кабмин, АП и даже губернаторы постоянно нарушают права собственников древесины, используя для этого разные методы. Среди них основные: навязывания собственникам правил и форм торговли; ввод законодательных и нормативно-приказных ограничений на торговлю и перемещение древесины, противоречащих действующему законодательству; неформальные, теневые методы навязывания торговых партнеров и цен государственным предприятиям собственникам древесины (рис.8) [3].

Рис 8: Фрагменты неформального распоряжения руководства Гослесагентства директорам государственных лесных предприятий, по порядку заключения договоров продажи древесины

- «...контракты на экспорт и прямые договора подписывать исключительно с компаниями согласованного списка в рамках ценовых параметров из таблицы...»
- «...пописывать новые договора с компаниями вне списка или с компаниями из согласованного списка, но вне согласованных цен запрещено...»
- «...ежемесячные планы подлежат согласованию с Укрлесконсалтингом не позднее 20 числа месяца, предшествующего плановому»
- «...ответственный за исполнение начальник управления...»

Основным официальным документом, регулирующим торговлю древесиной в период с 2007 по 2018 год, являлся приказ Гослесагентства от 19.02.2007 г.№42 «О совершенствовании механизмов продажи необработанной древесины» [4]. Приказ ввел в действие Положение об организации и проведении аукционов по продаже необработанной древесины» согласно которому:

- положение регулирует порядок реализации всей необработанной древесины, заготовленной предприятиями, за исключением дров топливных, а также древесины, для собственных нужд постоянных лесопользователей, индивидуального ремонта и строительства, обеспечения потребностей социальной сферы и производственных деревообрабатывающих подразделений постоянных лесопользователей;
- реализация необработанной древесины всеми постоянными лесопользователями осуществляется через биржевые аукционы;
- аукционы по продаже необработанной древесины проводятся 1 раз в квартал на базе товарных бирж, расположенных в областных центрах, созданных в соответствии с Законом Украины «О товарной бирже» и Хозяйственного кодекса Украины;
- участие в торгах могут принимать субъекты хозяйственной деятельности, которые занимаются переработкой древесины;
- технологическое сырье, балансы и сырье для изготовления луценого шпона реализуется только субъектам хозяйственной деятельности, которые имеют собственное плитные, фанерное и целлюлозно-бумажное производство на специализированных биржевых торгах в одну аукционную сессию с другой необработанной древесиной;

- не реализованная на товарных биржах необработанная древесина реализуется предприятиями - постоянными лесопользователями по прямым договорам по ценам не ниже тех, что сложились на последнем аукционе.

На протяжении всего периода действия данного документа его положения никогда не выполнялись, подвергались критике и служили источником постоянных конфликтов [5]. Основные претензии представителей деревообрабатывающего сектора сводились к следующему:

- значительные объемы древесины не вставляются на биржевые торги;
- к торгам допускаются спекулянты, не имеющие отношения к деревообрабатывающему бизнесу;
- система ценообразования не предусматривает даже теоретической возможности уменьшения стартовой цены, которая систематически завышается в интересах продавцов;
- процедура торгов не гарантирует деревообрабатывающим предприятиям приобретения древесины необходимого объема и качества.

В 2014 начаты работы по совершенствованию правил торговли древесиной, которые не дали результаты по настоящее время. В 2017 году приказ № 42 был отменен решением суда как незаконный. Созданный правовой вакуум был заполнен Указом Президента Украины от 09.07.2019 № 511/2019 «О некоторых аспектах сохранения лесов и рационального использования лесных ресурсов» согласно которому предусмотрено подготовить и внести на рассмотрение Верховной Рады Украины законопроект, в котором предусмотреть введение порядка реализации древесины на конкурсной основе. К настоящему времени на рассмотрение Верховной Рады подано два законопроекта с одинаковыми названиями «О рынке древесины», которые ждут своего рассмотрения.

Согласно постановлению Кабинета Министров Украины от 04 декабря 2019 г. № 1178 «О реализации экспериментального проекта по проведению электронных аукционов по продаже необработанной древесины» предусматривается:

- утвердить Порядок реализации экспериментального проекта по проведению электронных аукционов по продаже отдельных партий необработанной древесины
- на время реализации экспериментального проекта назначить государственное предприятие «Прозорро.Продажі», администратором торговой \электронной системы, через которую должно реализоваться не менее 25% заготовленной древесины;

- обязать участвовать в проекте государственные лесные предприятия, чистый доход которых по результатам 2018 года составил не менее 10млн.грн. Остальные предприятия должны реализовать древесину на других электронных аукционах;
- установить, что участники экспериментального проекту выставляют на аукционы лоты в объеме не менее 150 кубм, стоимостью не менее 200 тыс.гривен.
- лоты, не соответствующие этим требованиям, реализуются на иных электронных аукционах.

Эксперимент продолжается. Его итоги не подведены, но уже сейчас можно утверждать, что большинство участников рынка относится к нему отрицательно.

Таким образом, поиск путей оптимизации торговли древесиной продолжается уже седьмой год. Его итоги непредсказуемы.

По мнению автора отчета, большинство сложностей, внедрения в Украине адекватной рыночной системы реализации древесины, связано с пороками реализованной в Украине правовой модели лесоправления, содержащей в себе системные конфликты интересов, тормозящие принятие эффективных для страны решений, учитывающих ситуацию в экономике, обеспечивающих опережающее развитие лесного сектора и одинаково справедливых по отношению к продавцам и покупателям древесины.

4 Налогообложение в лесном хозяйстве

По отношению к налогам, субъекты, действующие на украинском рынке древесины можно разделить на три группы:

- продавцы и покупатели (юридические лица-субъекты хозяйствования), работающие на общей системе налогообложения;
- ФОП III группы (физические лица предприниматели работающие на едином налоге) при ставке единого налога 5%
- ФОП III группы при ставке единого налога 3%+ НДС

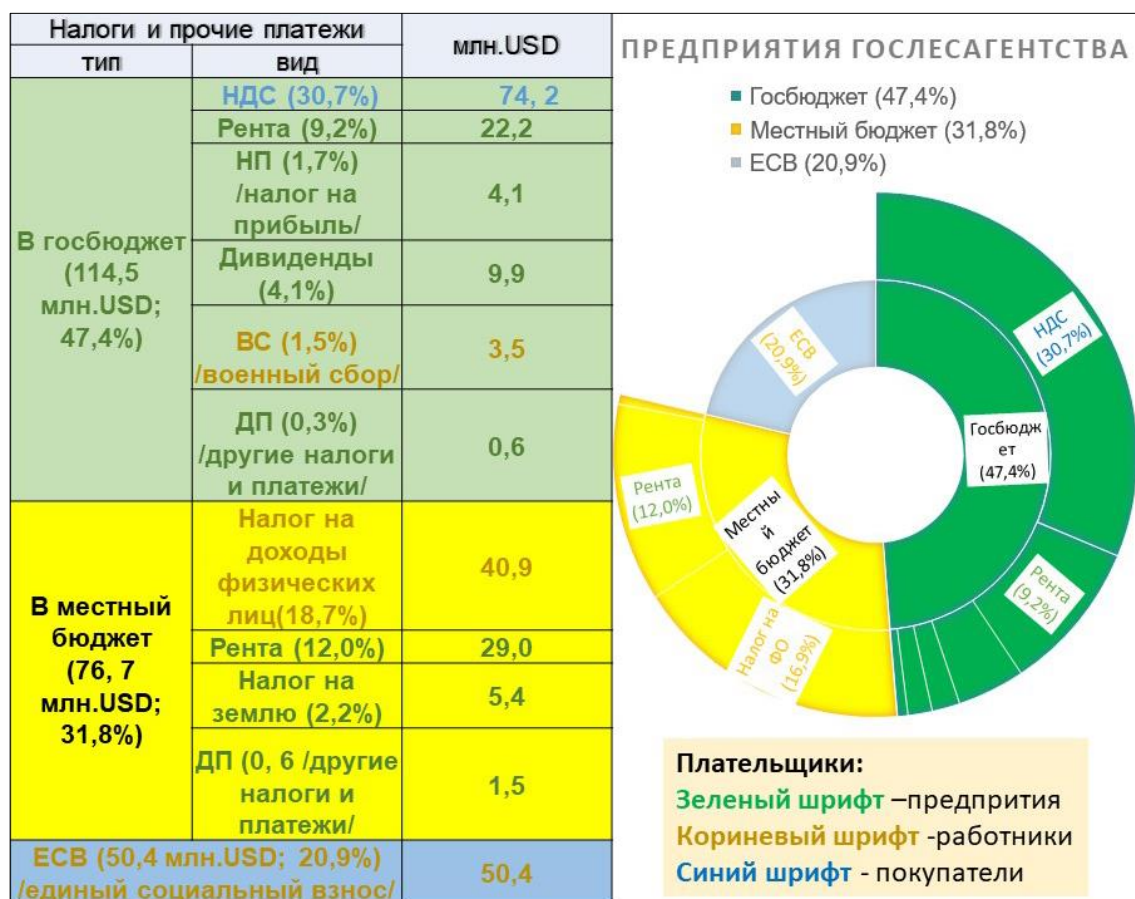
К ФОП III группы относят предпринимателей, чей совокупный годовой доход не превышает 5 млн. грн. (188.18 тыс. USD) (с 02 апреля 2020 года сума дохода увеличена до 7 млн.грн (263,46 тыс.USD). Они играют заметную роль в лесном секторе Украины, занимаясь «дворовым» (фермерским) лесопилением и оказывая услуги сфере лесозаготовок и лесопиления более крупным субъектам хозяйствования, в том числе государственным лесным предприятиям.

У остальных участников рынка древесины, как покупателей, так и продавцов, система налогообложения, одинакова, с той лишь разницей, что постоянные

пользователи платят ренту за заготовленную ими древесину, после чего она становится их собственностью. Ниже приведено краткое описание налоговой системы и результаты её применения на предприятиях Гослесагентства в 2019 году.

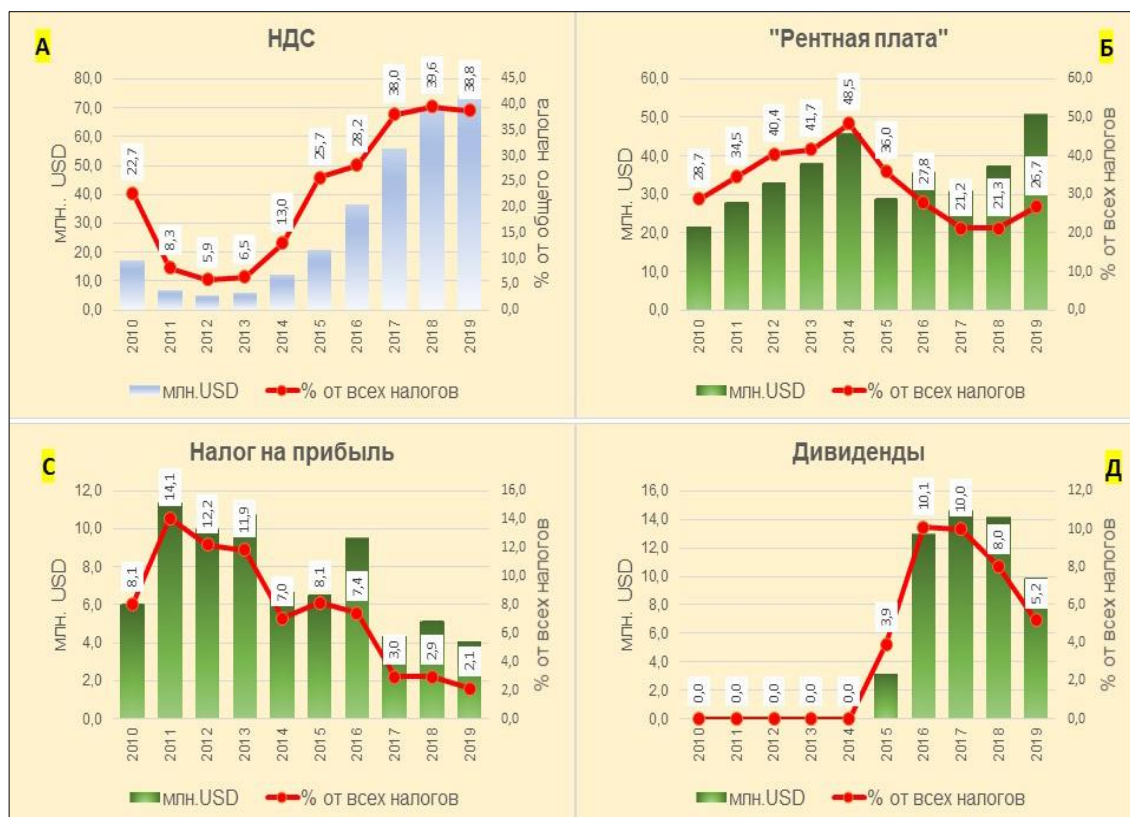
Данные на рисунке 9 дают представление об общей классификации налогов по видам, плательщикам и получателям.

Рис 9: Налоги предприятий и учреждений Гослесагентства в 2019 году



В приложении 8 приведены фактические данные об уплате налоговых платежей предприятиями и учреждениями Гослесагентства с 2010 по 2019 год. На рисунках 10-11 данные по каждому налогу приведены в виде графиков.

Рис 10: Динамика основных налогов лесных предприятий Гослессагентства



НДС (налог на добавленную стоимость) - не прямой налог, плательщиками которого являются практически все участники хозяйственных операций (за исключением ФОП III группы, работающим на едином налоге и не являющимися плательщиками НДС). По отношению к налогу они делятся на активных (зарегистрированных в государственных налоговых органах) и пассивных (всех остальных) плательщиков НДС.

Объектом налогообложения является продажа товаров и услуг. Ставка НДС – 20%.

Все государственные и коммунальные предприятия, - продавцы древесины, являются активными плательщиками НДС. По отношению к налогу они выступают как плательщики и налоговые агенты. Приобретая товары и услуги они оплачивают НДС накапливая «налоговый кредит» (НК). При продаже своей продукции, предприятия получают НДС от покупателя в составе её цены, формируя своё «налоговое обязательство» (НО). Направляемая в Государственный бюджет величина НДС – является разницей между налоговым обязательством и налоговым кредитом (НО-НК). Перечисляя её в бюджет предприятия выступают в роли налоговых агентов.

В лесных предприятиях, торгующих древесиной налоговые обязательства многократно выше налоговых кредитов. Это хорошо иллюстрирует динамика уплаты НДС предприятиями Гослессагентства (рис.4.2.A). В период с 2011 по

2014, плата НДС при торговле древесиной в круглом виде была отменена. В этот период доля НДС в общем налогообложении составляла – 5-6 %. Переход к уплате НДС увеличил её до 38%, за счет роста налоговых обязательств лесных предприятий, которые формируются за счет средств покупателей древесины.

При продаже лесопродукции на внешних рынках предприятия имеют право требовать от государства компенсации НДС, выплаченной в бюджет при производстве экспортируемых товаров. Размер компенсации должен быть подтвержден пакетом документов, которые проверяются налоговыми органами. С возмещением НДС за товары из древесины в Украины связаны многочисленные конфликты, суть которых варьирует от мошенничества экспортеров при начислении НДС, до требования «откатов» за согласие на выплату НДС сотрудниками налоговых органов.

«Рентная плата за специальное использование лесных ресурсов» – важнейший налоговый платеж лесных предприятий (Рис.4.2.Б). Его полное название «рентная плата за специальное пользование лесными ресурсами». Подобного налога нет ни в одной рыночной стране мира. Он не связан с реальной ценой заготовленной древесины, по своей экономической сути не является «рентой» и представляет собой некую пошлину за разрешение рубки, которая ближе всего к таксам попенной платы, применявшимся в условиях плановой экономики СССР. Налог отчисляется собственнику леса (народ Украины) и перечисляется в государственный и местные бюджеты.

Плательщиками рентной платы перечисляют суммы рентной платы на счета, открытые в органах, осуществляющих казначейское обслуживание бюджетных средств, обеспечивающих распределение этих средств в соотношении, определенном Бюджетным кодексом Украины, с изменениями, внесенными Законом Украины от 22 ноября 2018 № 2621-VIII "О внесении изменений в Бюджетный кодекс Украины», а именно:

- 37 процентов рентной платы – в общий фонд государственного бюджета;
- 37 процентов рентной платы – в общий фонд местных бюджетов;
- 26 процентов рентной платы – в специальный фонд государственного бюджета.

Средства специального фонда государственного бюджета направляются на финансирование лесного хозяйства.

Данный налог исключительно важен в качестве инструмента, позволяющего нивелировать различия в условиях роста, заготовки и доставки древесины на ведение лесного хозяйства. Помимо этого, он призван правильно

мотивировать постоянных пользователей леса, ориентируя их на устойчивое, не истощительное лесопользование.

Налог на прибыль – в Украине равен 18% (Рис.11). После его отчисления в бюджет, государственные предприятия, должны заплатить дивиденды. (Рис. 11), выплачиваемые за счет чистого дохода предприятий. Они были незначительны, но в связи с резким увеличением дефицита бюджета, вызванным конфликтом с РФ, подняты в 2015 году до 75, а в 2019 году до 90%. В мае 2020 года процент отчислений в бюджет чистого дохода государственных предприятий снижен до 80%. Данная норма действует с 1 января 2020 года.

Изъятие столь высокой доли прибыли, на фоне углубляющегося экономического кризиса, явилось одной из важных причин намеренной минимизации прибыли государственными лесными предприятиями. Её очевидным проявлением является падение абсолютных значений дивидендов и уменьшение рентабельности предприятий. По последнему показателю по результатам 2019 года установлен новый антирекорд: средняя рентабельность предприятий Гослесагентства в 2019 году достигла исторического минимума – 1,9%. При этом более 130 предприятий имели рентабельность менее 1%, а пять были убыточны.

Рис 11: Динамика налогов, выплачиваемых работниками и прочих налогов предприятий Гослесагентства



Подоходный налог и военный сбор. Согласно Налогового Кодекса Украины подоходный налог, полное название которого – «налог на доходы физических лиц», относится к общегосударственным налогам. Выплата таких налогов является обязательной на всей территории Украины.

Объектом налогообложения является общий месячный (годовой) налогооблагаемый доход физических лиц. Ставка налога на доходы работников предприятий, получаемые в виде заработной платы не меняется с 1 января 2016 и равняется 18% (п. 167.1 НКУ).

Военный сбор выплачивается со всей суммы дохода работников, без каких-либо предварительных отчислений. (до уплаты подоходного налога и иных отчислений). Ставка военного сбора установлена на уровне 1.5%. Она одинакова для всех типов работников и не зависит от уровня их доходов.

Прочие налоги. К этой группе налогов относится туристический сбор, налог на радиочастоты и ряд других налогов, которые платят не все предприятия и которые в совокупности не превышают 2% от общего объема налоговых платежей. Состав этой группы налогов не является постоянным. В периоды изменения системы налогообложения иногда в эту группу относились военный сбор и другие небольшие по величине налоги, что затрудняет анализ.

Земельный налог. В 2018 году в соответствии с Законом Украины «О внесении изменений в Налоговый кодекс Украины и некоторые законы Украины относительно стимулирования создания и деятельности семейных фермерских хозяйств» (вступил в силу - 15.08.2018 г.) в Украине был введен налог за земли лесохозяйственного значения, являющийся частью земельного налога, который в свою очередь входит в состав налога на имущество и зачисляется в местный бюджет. Его плательщиками являются: собственники земельных участков и землепользователи, одновременно имеющие статус постоянных пользователей леса.

В пределах полномочий, определенных Налоговым кодексом Украины, ставки налога на имущество, в том числе в части земельного налога за лесные земли, определяют местные советы. Они не должны превышать ограничения установленных законом, а именно:

- не превышать 0,1% от нормативно-денежной оценки одного гектара лесных и не лесных земель лесохозяйственного значения, если данная оценка проведена;
- не превышать 0,1% от нормативно-денежной оценки одного гектара пашни соответствующей области, если оценка не проведена.

В 2019 году сумма налога на земли лесохозяйственного значения, находящиеся в постоянном пользовании государственных лесных предприятий, составила 5.4 млн. USD или 2.2% от их общего налогообложения.

Следует отметить, что многие специалисты считают, что появление налога на лесохозяйственные земли является нарушением принципов однократности налогообложения и справедливости. Обоснованием для этого является: во-первых, новое (1918) положение Налогового Кодекса, согласно которому «налог на лесные земли состоит из земельного налога (1) и рентной платы

(2), определяемых налоговым законодательством»; во-вторых, то что налогом облагаются все лесные земли без исключения, в том числе и те, хозяйственное использование которых запрещено (заповедники и т.п) или невозможно (вырубки, молодые посадки и т.п.).

Пенсионные и страховые взносы (ЕСВ). Начиная с 2011 года «единый социальный взнос» (ЕСВ) заменил ранее существовавшие обязательные государственные социальные сборы: пенсионный, а также страховые взносы на случай безработицы, болезни или несчастного случая. ЕСВ представляет собой консолидированный страховой взнос, сбор которого осуществляется в системе государственного страхования в обязательном порядке и на регулярной основе.

Рис 12: Динамика отчислений пенсионных и страховых взносов (ЕСВ) предприятиями Гослесагентства



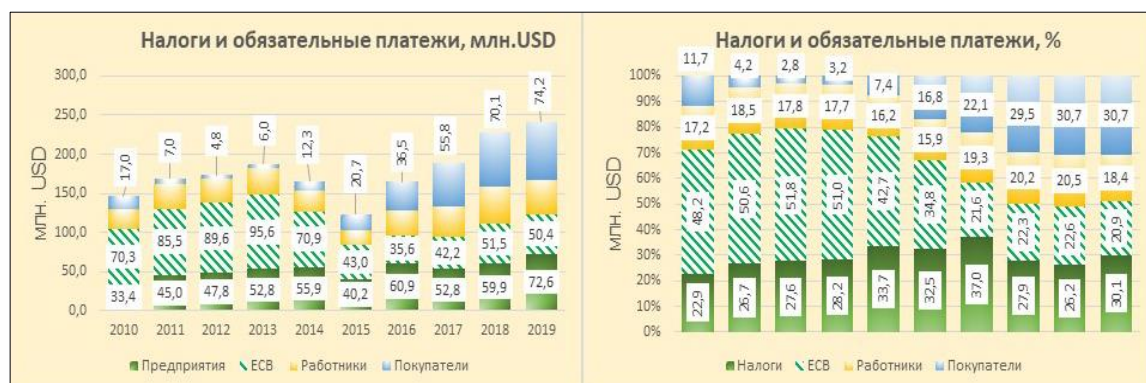
Базой для расчета размера ЕСВ является заработная плата. С 2011 до 2015 года включительно размер ЕСВ равнялся 34,7%, а с 2016 года по настоящее время 22% от фонда заработной платы.

В случае если зарплата равна или меньше минимального уровня, установленного по стране, ставки начисления ЕСВ фиксированы. В 2019 году они были равны 918 грн, в 2020 – 1.044 грн.

ЕСВ не относится к налогам. По своей экономической сути, это часть заработной платы работников, которая в принудительном порядке отчисляется в страховой фонд и используется для выплаты пенсий и страховых выплат работнику в случае потери трудоспособности по тем или иным причинам.

При экономической оценке и самооценке деятельности государственных лесных предприятий, подчиненных Гослесагентству, принято ставить им в заслугу весь объем налогов и обязательных платежей, перечисляемых в бюджеты и фонды, а также жаловаться на непомерное налогообложение. При этом игнорируется тот факт, что в ряде случаев, предприятия перечисляют чужие деньги, выступая в роли налоговых агентов. Данные приведенные на рис. 13 наглядно иллюстрируют изменение динамики и структуры налогов и обязательных платежей, направляемых в бюджеты и фонды государственными лесными предприятиями, с учетом того, кто является их реальным плательщиком.

Рис 13: Динамика размера (млн. USD) и структуры (%) налогов и обязательных платежей, перечисленных предприятиями Гослесагентства в бюджеты и фонды



Очевидно, что основной причиной увеличения отчислений лесных предприятий в бюджеты и фонды, является рост НДС, размер которого увеличился с 5-6 млн. USD в 2012-13 до 70-74 млн. USD в 2018-2019 годах. Доля этого НДС в общих платежах предприятий, в те же, сроки выросла на порядок: с 3 до 30%. Причины увеличения налога – отмена моратория на уплату НДС при продаже древесины в круглом виде, действовавшего с 2011 по 2015 год и мораторий на экспорт древесины, позволявший предприятиям минимизировать выплаты НДС. Фактическими плательщиками НДС являются деревообрабатывающие предприятия, - покупатели древесины (синий цвет на графике). Роль государственных предприятий сводится лишь к перечислению их денег в бюджет.

Часть выплат в бюджеты (подходный налог и военный сбор) осуществляют работники предприятий из своей заработной платы. Размер этих выплат

полностью определяется количеством работающих и уровнем из заработной платы. Их доля в общих платежах относительно стабильно. Некоторое её увеличение в последние годы связано с введением военного сбора и опережающим ростом заработной платы в 2014 – 2017 годах в большинстве предприятий Гослесагентства.

Совокупный размер остальных налогов (рентная плата, налог на прибыль, дивиденды, прочие налоги) и ЕСВ, демонстрирует тенденцию к уменьшению. Если в 2012 и 2013 годах предприятия перечислили по названным статьям 137,4 и 148,2 млн.USD, соответственно, то в 2018 и 2019 – 111,4 и 123,0 млн. USD, то есть более , чем на 20 млн. USD меньше.

Обращает на себя резкий рост налогов предприятий произошедший в 2019 году, на фоне уменьшения объема заготовки древесины. Его основной причиной явилось увеличение рентных платежей и введение земельного налога. При оценке воздействия этих новшеств на лесное хозяйство следует учитывать, что 26% от общего объема рентных платежей, начиная с 2019 направляется на финансирование лесного хозяйства.

В целом система налогообложения, действующая в лесном секторе Украины, является полностью разбалансированной и не справедливой. Аргументация этого вывода выходит за рамки данной работы.

5 Дотации и инвестиции

5.1 Дотации (внешнее финансирование)

Основными и вероятно единственными официальными источниками дотаций на цели ведения лесного хозяйства, в Украине являются государственный и местные бюджеты. Их значимость не сопоставима: дотации местных бюджетов не предсказуемы и на порядок меньше дотаций государственного бюджета.

Данные об уровне и динамике дотаций бюджета на ведение лесного хозяйства приведены в приложении 9.

Бюджетное финансирование лесного хозяйства до 2014 года включительно, выделялось на основании целевой государственной программы «Леса Украины». Его получателями являлись органы лесной власти, а также лесные предприятия и организации, находящиеся под управлением Гослесагентства Украины. Коммунальные лесные предприятия, также как государственные лесные предприятия иного подчинения бюджетного финансирования не имели.

Кодификация и перечень статей бюджета, направлявшихся на нужды лесного хозяйства, менялся. Основные изменения произошли в 2011 году и свелись к следующему:

В связи с передачей лесных школ и колледжей в систему министерства образования исключена статья «Подготовка лесных специалистов и бакалавров»

Средства, ранее выделяемые на науку по трем статьям бюджета, - «прикладные научные разработки» (1), «фундаментальные научные разработки» (2) и «подготовка научных кадров» (3), объединены в одну статью «Научные исследования и подготовка кадров»

Средства, выделяемые по статьям «Создание защитных лесных насаждений (лесных полос)» и «Охрана природно-заповедного фонда», объединены со средствами, выделяемыми по статье «Ведение лесного и охотничьего хозяйства»

Таким образом, начиная с 2012 года лесное хозяйство получало средства бюджета по трем статьям:

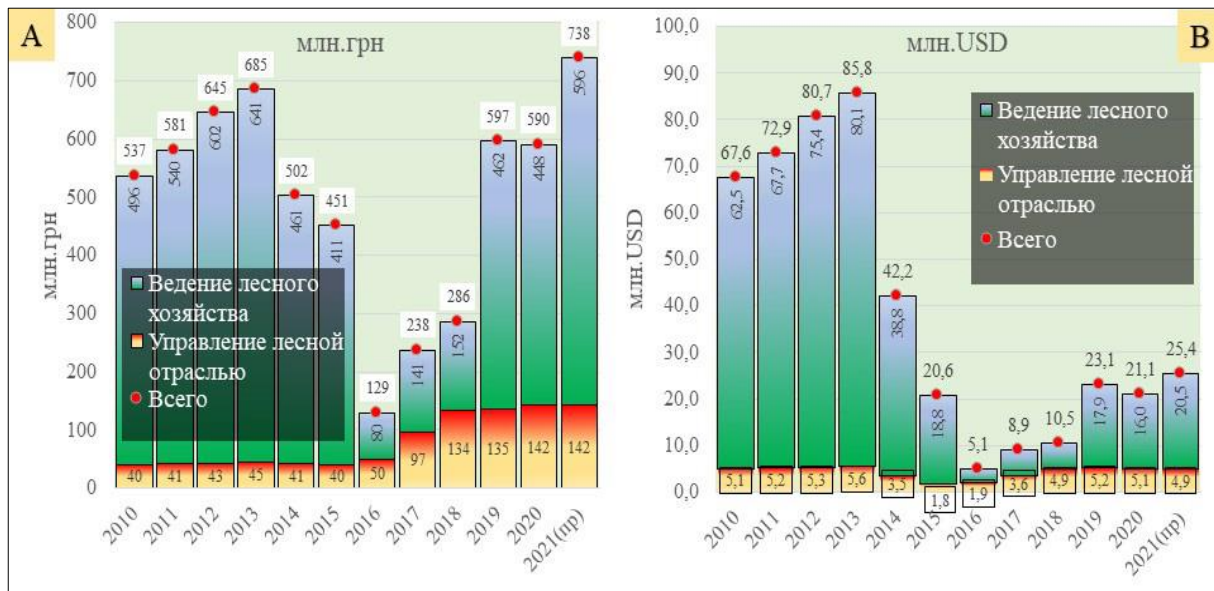
1. «Руководство (управление) в сфере лесного хозяйства», – финансирование деятельности Гослесагентства и областных управлений лесного и охотничьего хозяйства;
2. «Ведение лесного и охотничьего хозяйства», - финансирование работ выполняемых лесными предприятиями и учреждениями, связанных с ведением лесного хозяйства, охраной и защитой леса.
3. «Научные исследования и подготовка кадров», - финансирование деятельности научно-исследовательских институтов, находящихся в подчинении Гослесагентства.

До 2014 года Гослесагентство являлось распорядителем бюджетных средств, выделяемых на лесное хозяйство. Позднее этот статус был утрачен и перешел к вышестоящему органу власти: сначала Министерству аграрной политики и продовольствия, потом Министерству охраны окружающей среды и энергетики и в конечном итоге к Министерству охраны окружающей среды. Начиная с 2019 года Гослесагентство перестало получать средства по статье «Научные исследования и подготовка кадров», которые стали направляться на соответствующую статью профильного Министерства.

Таким образом, в настоящее время лесное хозяйство Украины финансируется только по двум статьям: руководство отраслью (1) и ведение лесного и охотничьего хозяйства (2). Динамика средств, выделяемых по ним за 10 летний период, в гривневом и долларовом эквиваленте, приведена на рисунке 14 Финансирование выделенное по статье «Ведение лесного хозяйства» в 2010 и 2011 году рассчитано, как сумма средств выделенных на

ведение лесного хозяйства, создание защитных насаждений и охрану природно-заповедного фонда.

Рис 14: Динамика бюджетного финансирования затрат на управление и ведение лесного хозяйства в гривнах (А) и долларах США (В)



На графиках приведен проект финансирования лесной отрасли, приведенный в проекте бюджета на 2021 год (по состоянию на 30.10.2020)

Катастрофическое уменьшение средств, выделяемых на поддержку ведения лесного и охотничьего хозяйства в 2014 -2016 годах обусловлено рядом объективных и субъективных причин, главные из которых: окончание периода действия государственной программы «Леса Украины» (1) и не профессиональное руководство отраслью (2).

С 2015 по 2018 год бюджетные средства выделялись только бюджетным организациям и учреждениям лесного хозяйства, основная часть которых относилась к Национальным природным паркам и заповедникам. Как следствие многие предприятия отрасли, не имеющие эксплуатационных лесов и лишенные возможности самостоятельного обеспечения своих потребностей, были поставлены на грань банкротства. Большинство этих предприятий размещено в степной, засушливой, юго-восточной зоне Украина, где лесов очень мало и они выполняют исключительно защитные, экологические и социальные функции. В этот период для обеспечения их выживаемости использовались не типичные и не предусмотренные законодательством формы дотаций: работники относительно благополучных предприятий ежемесячно перечисляли бедствующим свой однодневный заработок; благополучные предприятия брали «шефство» над бедствующими и бесплатно передавали им часть своей продукции с правом её реализации;

сбор и перечисление средств для поддержки проводились профсоюзными организациями.

В 2019 и 2020 годах бюджетная поддержка предприятий была увеличена. В гривневом эквиваленте она приблизилась к докризисному уровню, а по проекту бюджета на 2021 года даже превысит его (рис. 14). Однако это увеличение не учитывает процессы инфляции в связи с чем его степень значительно преувеличена. Оценка в долларах США (рис. 14) отражает реальную картину: на фоне ухудшения условий реализации древесины, уменьшения доходов и одновременного роста необходимости финансовых вложений в поддержание устойчивости лесов, финансовая поддержка государственного лесного хозяйства уменьшена в 3-4 раза.

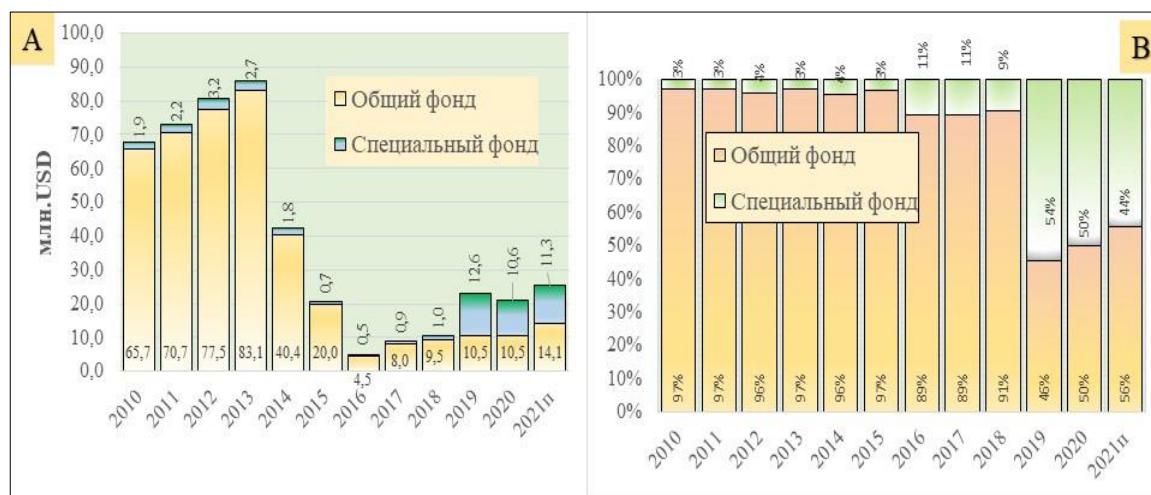
В составе бюджета Украины выделяют общий и специальный фонды (табл.1)

Таб 1: Составные части общего и специального фондов бюджета

Перечень составных частей общего фонда бюджета	Перечень составных частей специального фонда бюджета
Все доходы бюджета, кроме тех, что предназначены для зачисления в специальный фонд бюджета	Доходы бюджета (включая собственные поступления бюджетных учреждений), которые имеют целевое направление
Все расходы бюджета, осуществляемые за счет поступлений общего фонда бюджета	Расходы бюджета, которые осуществляются за счет конкретно определенных поступлений специального фонда бюджета (том числе собственных поступлений бюджетных учреждений)
Кредитование бюджета (возврат кредитов в бюджет без определения целевого направления и предоставление кредитов из бюджета, осуществляется за счет поступлений общего фонда бюджета)	Кредитование бюджета (возврат кредитов в бюджет с определением целевого направления и предоставление кредитов из бюджета, осуществляется за счет конкретно определенных поступлений специального фонда бюджета)
Финансирование общего фонда бюджета	Финансирование специального фонда бюджета

На рисунке 15 приведена динамика финансирования государственного лесного хозяйства Украины из различных систем бюджета.

Рис 15: Динамика бюджетного финансирования затрат на управление и ведение лесного хозяйства из общего и специального фондов бюджета в долларах США (А) и % (Б)



На графиках приведен проект финансирования лесной отрасли, приведенный в проекте бюджета на 2021 год (по состоянию на 30.10.2020)

До 2018 года включительно специальный фонд бюджета, выделяемый на нужды лесного хозяйства, наполнялся в основном за счет собственных поступлений бюджетных организаций и учреждений, в частности оплаты выполненных ими договорных работ с хозяйственными субъектами, а также перечислений связанных с ведением охотничьего хозяйства (плата за охотничьи карточки, лицензии и т.п.). Поступление большей части этих средств было трудно планировать. Их общий объем был незначительным и до 2015 года не превышал 3% общего бюджетного финансирования. Его некоторое относительное увеличение в 2016-2018 (рис. 15B) носит иллюзорный характер. На самом деле в абсолютном выражении финансирование из специального фонда уменьшилось, но в заметно меньшей степени, чем финансирование из общего фонда.

Резкое увеличение доли средств специального фонда в 2019 году связано с изменениями в Налоговом Кодексе, согласно которым 26% рентной платы за специальное пользование лесными ресурсами перечисляется в специальный фонд бюджета. Эта мера позволяет связать бюджетную поддержку ведения лесного хозяйства с объемами налоговых платежей и благодаря этому получить возможность перераспределять средства между регионами. Однако, возможности дальнейшего увеличения финансирования за счет этого источника крайне сомнительны, так как для того чтобы увеличить размеры

специального фонда на 1 млн. USD и направить эти деньги на ведение лесного хозяйства в малолесных, степных областях, надо на почти 4 млн. USD увеличит налоги и, следовательно, уменьшить доходы всех лесных предприятий, прежде всего тех, которые заготавливают большие объемы древесины.

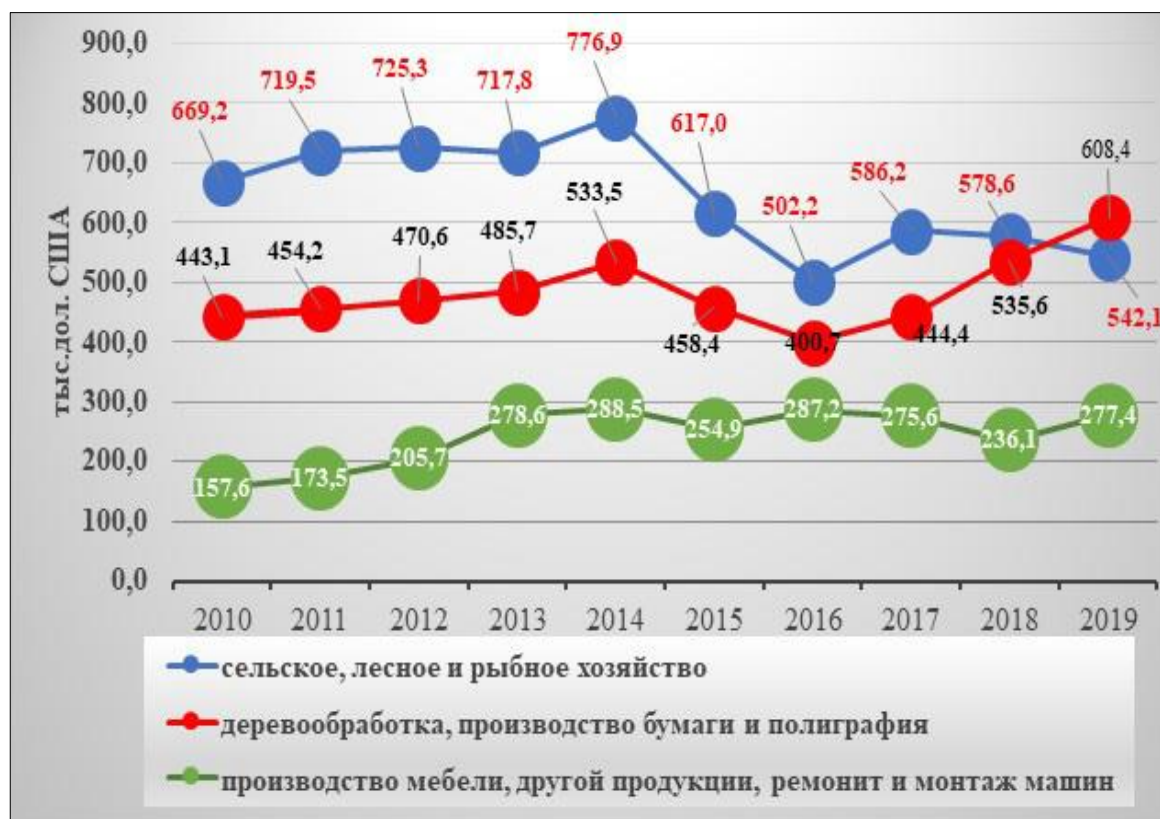
В целом существующую систему бюджетной поддержки государственного лесного хозяйства в Украине следует признать не продуманной и неадекватной. По сути, её дальнейшее использование – прямой путь к дальнейшему ухудшению состояния лесов, необоснованному увеличению рубок, банкротству государственных лесохозяйственных предприятий малолесных регионов страны. К числу основных пороков системы бюджетной поддержки государственного лесного хозяйства следует отнести:

- не соответствие объемов выделяемых средств задачам, стоящим перед лесным хозяйством, внешним условиям хозяйствования и собственным возможностям лесных предприятий;
- отсутствие системы управления и контроля за распределением и использованием выделяемых бюджетных средств;
- хроническое не финансирование деятельности выполняемой в интересах государства в целом (инвентаризация и учет лесов, защита и охрана леса, учет и контроль реализации древесины, заготавливаемой в государственных лесах, лесоразведение, развитие лесной инфраструктуры и т.п.)

5.2 Инвестиции

Инвестиционная оценка внешних инвестиций в лесной сектор Украины затруднена. Это связано с тем, что инвестиции в различные сегменты лесного сектора оцениваются совместно с другими видами деятельности к нему не относящимися. К примеру, инвестиции в лесное хозяйство агрегируют с инвестициями в сельское и рыбное хозяйство, а инвестиции в производство мебели с инвестициями в производство иной продукции, а также ремонт и монтаж машин (рис. 16). Инвестиции в деревообработку, объединены с инвестициями в производство целлюлозно- бумажной продукции и полиграфию. Хотя все эти виды деятельности включены в «лесной кластер» они силбно удалены друг от друга и должны рассматриваться отдельно.

Рис 16: Динамика внешних инвестиций (акционерный капитал) в виды деятельности, связанные с лесным сектором



Оценивая инвестиции в лесной сектор по данным СМИ и других не официальных источников можно заметить следующее:

1. Если не считать, международных проектов, направленных на содействие развитию и реформированию лесного сектора, внешних инвестиций в лесное хозяйство до настоящего времени не было. Отдельные попытки реализации инвестиционных проектов в начале тысячелетия предпринимались государственной лесной компанией Австрии ÖBf AG и Всемирным Банком, но поддержки в Украине не получили.
2. Инвестиции в деревообработку, прежде всего развитие лесопильного и плитного производства, а также изготовление биотоплива, заметно увеличились после запрета экспорта круглого леса, но остаются недостаточными. По данным за последние 5 лет более 65% инвестиций приходится на четыре страны: Кипр (30%), Австрия (14%), Польша (12%), Швейцария (11%).
3. Оценить инвестиции в производство мебели в настоящее время не представляется возможным.

В целом внешние инвестиции в лесной сектор Украины намного меньше, чем ожидалось. Главные причины этого: высокая коррупционная нагрузка на продвижения инвестиционных проектов и отсутствие гарантированного

доступа к объемам сырья, необходимым для обеспечения бесперебойной работы деревообрабатывающих предприятий.

На рисунке 17 приведены данные, отражающие динамику внутренних капитальных инвестиций в развитие различных сегментов лесного сектора. В отличие от данных, отраженных на графике 17, внутренние инвестиции в лесное хозяйство и лесозаготовки указаны отдельно, а объем инвестиций приведен в миллионах долларов США.

Рис 17: Динамика внутренних инвестиций (капитальных вложений) капитал) в виды деятельности, связанные с лесным сектором



Основным источником капитальных инвестиций являются собственные средства предприятий. В лесном хозяйстве были единичные прецеденты целевого выделения бюджетных средств на приобретение пожарной техники и строительство дорог. Обычно они связаны с крупными пожарами, относительно малы, направляются в распоряжение пострадавших лесных предприятий и не оказывают системного воздействия на развитие отрасли.

К капитальным инвестициям относятся затраты на сумму более 20 тыс. грн (около 700 USD), которые направляются на воспроизводство и развитие производственного процесса, в том числе, ремонт техники и зданий, приобретение оборудования, новое строительство. Используемая в лесном

хозяйстве система финансового учета не дает возможность оценить структуру капитальных вложений по направлениям их использования, как это делается в Германии и других странах.

Совместный анализ официальной статистики и данных из других источников, позволяет констатировать следующее:

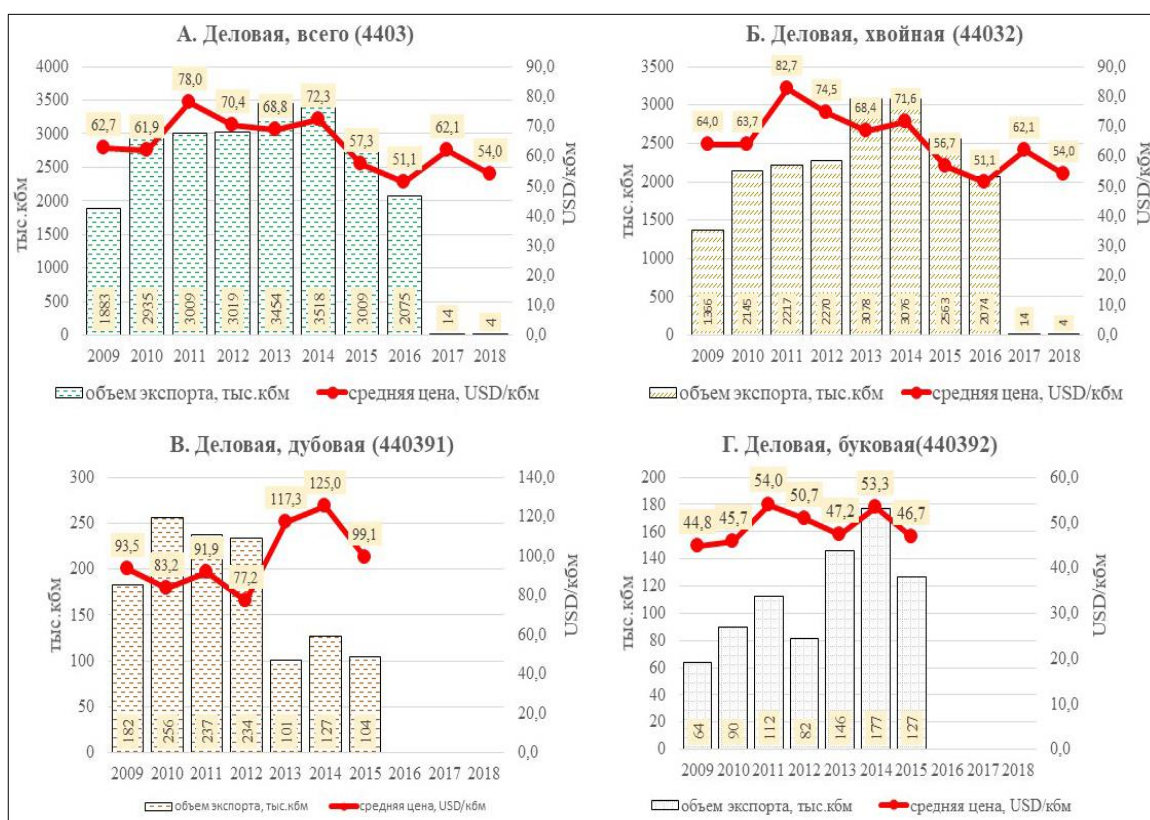
Инвестиции в лесное хозяйство и лесозаготовки крайне малы о чем свидетельствует широкое использование устаревших технологий производства, наличие в автопарке большого количества старых (более 10-20 лет) машин и механизмов, недостаточное развитие лесной инфраструктуры.

После принятия моратория на экспорт древесины наблюдается ускоренное инвестирование в деревообработку. Средства направляются преимущественно в развитие лесопиления, производство щепы и паллет, а также сушильное хозяйство.

6 Цены на древесину в круглом виде

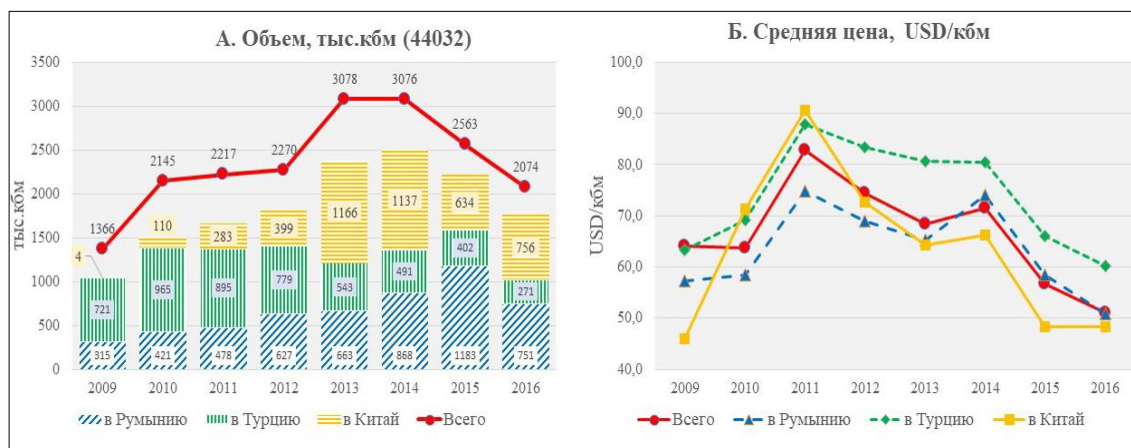
В Украине нет официальных источников информации об уровне и динамике цены древесины на внутреннем рынке. Данные о стоимости экспортированной древесины за период с 2010 по 2017-2018 годы обобщены на графиках рисунков 18-20.

Рис 18: Динамика объема и средние цены деловой древесины в круглом виде экспортируемой с территории Украины с 2009 по 2018 год



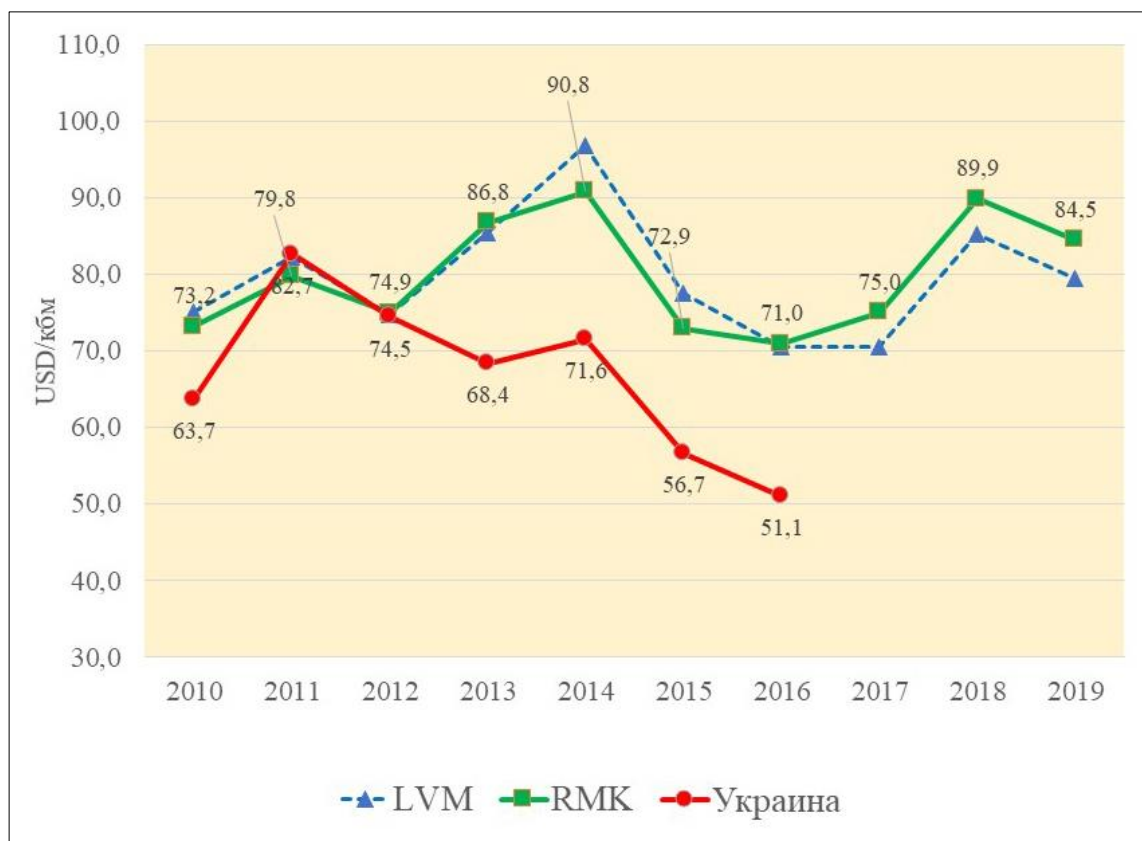
Основной объем украинского экспорта продукции таможенного кода 4403 приходится на хвойную древесину, которая при учете не делится по породам. Основные её объемы поставляются в три страны: Румынию, Турцию и Китай. Условия поставки и средние цены хвойной древесины, направляемой в разные страны различны, однако общие тенденции изменения цены схожи (рис. 18).

Рис 19: Объем и средняя цена деловой хвойной древесины, экспортируемой в страны, являющиеся её основными покупателями



На рисунке 19 приведено сравнение средних цен хвойной древесины, продаваемой государственными предприятиями Латвии и Эстонии (у дороги, без НДС) с экспортными ценами аналогичной украинской древесины.

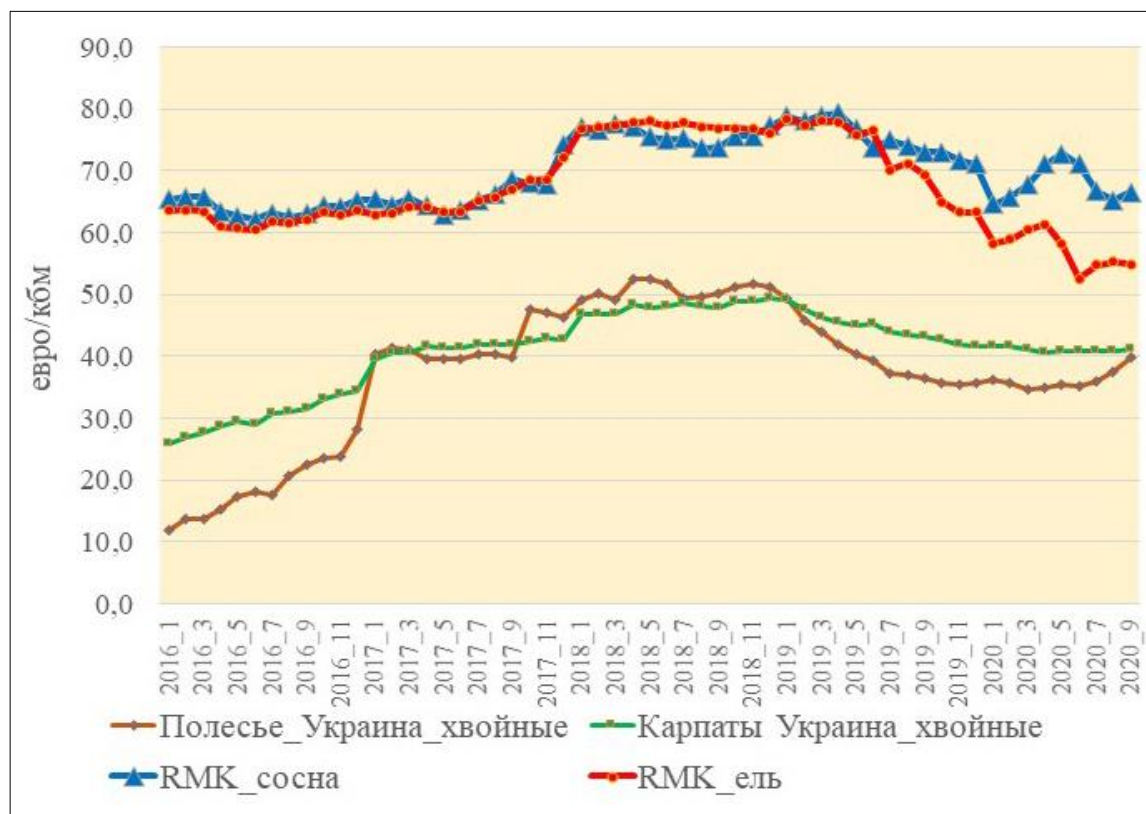
Рис 20: Динамика среднегодовых цен соснового пиловочника, диаметром более 18 см, продаваемого государственными предприятиями Латвии (LVM) и Эстонии (RMK) и хвойной древесины экспортируемой Украиной



Обращает на себя внимание то, что различия в сравниваемых резко увеличились после 2012 года, что безусловно связано с широкомасштабным внедрением в практику торговли государственных предприятий широкомасштабных коррупционных схем, связанных с занижением официальных схем и развитием практики оплаты покупателем «маркетинговых услуг» или торговли через посредников, зарегистрированных в офшорах.

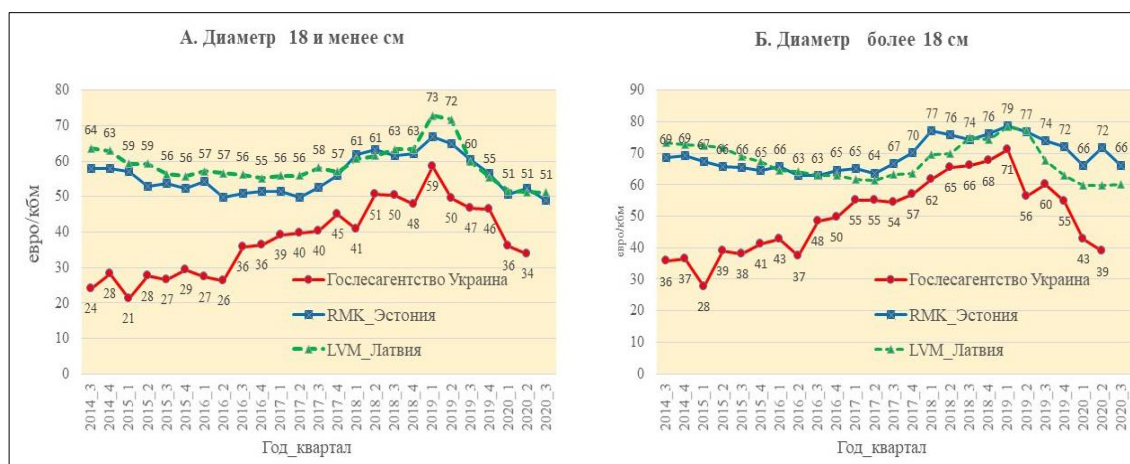
Сравнение среднегодовых цен не дает полного представления о том, насколько цены экспортно -ориентированного украинского рынка зависят от колебаний мировых и европейских цен на древесину. Значительно нагляднее динамика ежемесячных или ежеквартальных цен. На нижеследующих графиках показано сравнительное изменения цен на хвойную древесину в Украине и странах Прибалтики. Подчеркнем, что цены для Украины рассчитаны как среднее для предприятий Гослесагентства областей лесных регионов (Полесье и Карпаты) и пересчитаны в евро. Следует учесть, что в Полесье практически весь объем хвойной древесины представлен сосной. В Карпатах заготавливают разные хвойные породы, но в количественном отношении преобладает ель.

Рис 21: Динамика средних цен пиловочника диаметром более 18 см на внутреннем рынке Украины по природным зона и аналогичной древесины сосны и ели, реализуемой государственным лесным центром Эстонии (RMK)



На графиках рисунка 22 приведено сравнение цен сосновой древесины разных диаметров, заготовленной государственными лесными структурами Латвии, Эстонии и Украины.

Рис 22: Поквартальная динамика средних цен пиловочника сосны разных диаметров, заготавливаемого государственными предприятиями Украины, Эстонии и Латвии



Во всех случаях уровень цен украинской древесины намного ниже, чем в прибалтийских странах, а закономерности их динамики значительно различаются. Это объясняется рядом причин, среди которых основные:

- различные подходы к сортировке древесины;
- в среднем более низкое качество украинской древесины;
- осознанное занижение цен, с целью получения неправомерной выгоды.

Ниже, по данным реализации хвойного и дубового круглого леса за третий квартал 2020 года приведены средние цены хвойной и дубовой древесины на внутреннем рынке Украины в зависимости от диаметра и класса качества (рис.23).

Рис 23: Зависимость средних цен в долларах США деловой хвойной и дубовой древесины от размера (диаметр) и качества (класс качества)

Круглый лес хвойный					
Диаметры/классы	A	B	C	D	Итого
D1a (10-14)	0,0	26,6	21,2	20,6	21,5
D1b (15-19)	40,2	32,4	29,1	22,6	26,3
D2a (20-24)	40,2	36,9	33,3	26,6	31,9
D2b (25-29)	42,1	38,9	35,2	28,2	34,1
D3a (30-34)	43,9	40,4	36,8	29,1	35,7
D3b (35-39)	46,1	41,4	38,5	29,6	37,0
D4 (40-49)	47,0	42,9	40,1	30,1	38,1
D5 (50-59)	48,1	45,3	43,3	30,2	38,8
D6 (>=60)	48,5	48,6	46,7	30,6	38,2
Итого	43,8	39,0	34,3	26,9	33,0

Круглый лес дубовый					
Диаметры/классы	A	B	C	D	Итого
D1a (10-14)	0	0	36	38	38
D1b (15-19)	0	97	62	44	46
D2a (20-24)	141	113	90	64	72
D2b (25-29)	231	194	131	78	99
D3a (30-34)	311	252	176	93	132
D3b (35-39)	392	310	208	107	162
D4 (40-49)	525	378	231	120	199
D5 (50-59)	558	426	260	130	235
D6 (>=60)	591	445	287	141	259
Итого	440	324	194	98	152

Обращают на себя внимание не значительные по европейским меркам цены хвойной и очень высокие цены дубовой древесины. Оценивая этот факт полезно оценить размерно-качественную структуру реализации хвойной и дубовой древесины (рис.24)

Рис 24: Структура реализации хвойной и дубовой древесины в 3 квартале 2020 года по размерам и качеству

Круглый лес хвойный					
Диаметры/классы	A	B	C	D	Итого
D1a (10-14)	0,0	0,0	0,1	0,2	0,3
D1b (15-19)	0,1	1,4	4,8	6,4	12,8
D2a (20-24)	0,7	4,7	8,0	7,7	21,1
D2b (25-29)	0,8	6,7	9,6	8,4	25,6
D3a (30-34)	0,9	4,9	6,5	5,6	17,9
D3b (35-39)	0,8	3,1	4,0	3,6	11,5
D4 (40-49)	0,6	1,6	2,1	2,1	6,4
D5 (50-59)	0,1	0,2	0,3	0,4	1,0
D6 (>=60)	0,0	0,0	0,0	0,1	0,2
Итого	3,8	22,8	37,0	36,3	100,0

Круглый лес дубовый					
Диаметры/классы	A	B	C	D	Итого
D1a (10-14)	0,0	0,0	0,0	0,1	0,1
D1b (15-19)	0,0	0,0	0,1	1,3	1,4
D2a (20-24)	0,1	0,2	2,1	6,4	8,8
D2b (25-29)	0,2	0,9	3,6	11,2	16,0
D3a (30-34)	0,3	1,5	5,5	12,4	19,8
D3b (35-39)	0,3	2,1	6,9	12,7	22,0
D4 (40-49)	0,7	2,6	6,9	11,5	21,6
D5 (50-59)	0,4	1,2	2,3	4,0	7,9
D6 (>=60)	0,2	0,4	0,6	1,2	2,3
Итого	2,2	8,9	28,0	60,9	100,0

Литература

Попков М. Лесная политика и стратегия Украины: оценка, проблемы и пути их решения. Отчет по программе ФЛЕГ, Всемирный Банк, Киев, 2014

Наказ Держкомлісгоспу України від 19.02.2007 р. № 42 "Щодо вдосконалення механізмів продажу необробленої деревини"

Подкорытов В.И. Проблемы лесного рынка Украины, связанные с торговлей древесиной в круглом виде. Отчет по программе ФЛЕГ, Всемирный Банк, Киев, 2014

Приложения

Приложение 1

Заготовка древесины в Украине по видам лесной продукции (2010-2019)

Заготовлено	(тыс.м ³)									
	2010	2011	2012	2013	2014 ¹	2015 ¹	2016 ¹	2017 ¹	2018 ¹	2019 ¹
Всего ²	18065	19746	19764	20341	20672	21924	22613	21923	22530	20870
Ликвидной древесины	16146	17510	17507	18022	18333	19268	19606	18914	19696	17887
деловой древесины	7536	7989	7851	8102	8159	8303	8311	7297	8976	9303
хвойных	6615	6647	6763	5845	6713	7315
лиственных	1544	1655	1549	1452	2263	1989
в том числе										
пиловочник и фанерный	5732	6300	6306	6645	7054	7020	6946	5909	6021	6237
кряж										
хвойных	4526	4987	5025	5416	5774	5706	5684	4719	4458	4881
лиственных	1205	1313	1282	1229	1279	1313	1262	1190	1563	1357
балансы	1102	1118	1026	986	722	812	873	761	878	263
хвойных	609	682	687	706	526	549	637	573	700	182
лиственных	493	436	339	280	196	263	236	189	178	81
Другие сортименты	703	572	519	471	384	471	492	626	2077	2803
хвойных	315	393	441	553	1556	2252
лиственных	68	78	51	73	522	551
Топливная древесина	8610	9521	9656	9920	10174	10965	11294	11617	10720	8583
хвойных	4446	4880	5462	5973	6048	3951
лиственных	5728	6085	5832	5645	4671	4633
Неликвидная древесина	1919	2236	2257	2319	2339	2657	3007	3009	2834	2983

¹ Не учтены данные по оккупированным территориям Крыма, Донецкой и Луганской областей

² В 2019 году учет заготовленной древесины проводился по новым правилам сортиментации

Динамика производства основной продукции деревообрабатывающего сектора Украины

Продукция	Product name by the Nomenclature of products of industry (the Nomenclature)	ед. измерения Unit	Годы								
			2011	2012	2013	2014 ¹	2015 ¹	2016 ¹	2017 ¹	2018 ¹	2019 ¹
Пиломатериалы ели и лихты	Spruce wood (<i>Picea abies</i> Karst.), fir wood (<i>Abies alba</i> Mill.) sawn or chipped lengthwise, sliced or peeled, of a thickness > 6 mm	тис.м ³ / thsd.m ³	283	232	244	239	274	294	274	342	229
пиломатериалы сосны	Pine wood (<i>Pinus sylvestris</i> L.) sawn or chipped lengthwise, sliced or peeled, of a thickness > 6 mm	тис.м ³ / thsd.m ³	684	719	741	773	776	897	1412	1996	1192
Пиломатериалы других хвойных	Coniferous wood sawn or chipped lengthwise, sliced or peeled, of a thickness of > 6 mm (excl. spruce " <i>Picea abies</i> Karst.", silver fir " <i>Abies alba</i> Mill." and pine " <i>Pinus sylvestris</i> L.")	тис.м ³ / thsd.m ³	411	392	339	301	398	438	409	367	329
Пиломатериалы лиственных	Wood, sawn or chipped lengthwise, sliced or peeled, of a thickness > 6 mm (excluding coniferous and tropical woods and oak blocks, strips and friezes)	тис.м ³ / thsd.m ³	423	398	384	373	396	458	480	478	308
пиломатериалы, всего		тис.т. / thsd.t	1801	1741	1708	1686	1844	2087	2575	3183	2058
хвойный погонаж, фриза (хвойные)	Coniferous wood continuously shaped (including strips and friezes for parquet flooring, not assembled)	тис.т. / thsd.t	6.6	7.1	9.1	11.3	14.1	13.5	18.8	30.6	27
хвойный погонаж, фриза (лиственные)	Wood, incl. strips and friezes for parquet flooring, not assembled, continuously shaped "tonqued, grooved, rebated, chamfered, V-jointed beaded, moulded, rounded or the like" along any of its edges, ends or faces, whether or not planed, sanded or end-jointed (excl. coniferous wood and bamboo)	тис.т. / thsd.t	40.2	42.8	50.4	53.2	69.1	63.9	64.3	101	101
ДСП	Particle board, of wood	тис.м ³ / thsd.m ³	1545	1433	1389	1313	1269	1304	1388	1437	1279
Фанера	Other plywood, veneered panels and similar laminated wood, of other wood ²	тис.м ³ / thsd.m ³	168	167	175	191	186	181	180	190	177
Паркет щитовой	Assembled parquet panels of wood for mosaic floors	тис.м ² / thsd.m ²	184	371	313	364	448	523	419	363	304.8
Окна, двери, рамы	Windows, french windows and their frames, of wood	тис.шт. / thsd.pcs	905	875	1305	1025	1013	875	1096	1002	1049

Динамика производства основной продукции деревообрабатывающего сектора Украины

Продукция	Product name by the Nomenclature of products of industry (the Nomenclature)	ед. измерения Unit	Годы								
			2011	2012	2013	2014*	2015*	2016*	2017*	2018*	2019*
Дверные блоки	Doors and their frames and thresholds, of wood	тис.шт./ thsd.pcs	1105	977	1467	1203	1092	864	957	968	1115
Бумага и картон ² до графика	Graphic paper, paperboard: mechanical fibres, ≤ 10%, weight ≥ 40 g/m ² but ≤ 150 g/m ² , in rolls	тис.т./ thsd.t	33,2	14,6	13,7	8,7	3,5	2,8	1,3	1,4	
Бумага для быта	Paper stock for household: others	тис.т./ thsd.t	113	129	121	124	119	115	120	127	126
Бумага и картон плотностью менее 150 г/м ²	Other uncoated paper and paperboard, in rolls or sheets, weight ≤ 150 g/m ² (excluding products of HS 4802, fluting paper, <u>testliner</u> , <u>sulphite</u> wrapping paper, filter or felt paper and paperboard)	тис.т./ thsd.t	170	153	345	317	298	300	321	325	264
Бумага и картон плотностью от 150 до 225 г/м ²	Other uncoated paper and paperboard, in rolls or sheets, weight > 150 g/m ² and < 225 g/m ² (excluding products of HS 4802, fluting paper, <u>testliner</u> , <u>sulphite</u> wrapping paper, filter or felt paper and paperboard)	тис.т./ thsd.t	295	319	152	125	93,7	99,4	114	120	93
Бумага и картон гофрированные	Corrugated paper and paperboard in rolls or sheets	тис.т./ thsd.t	158	159	168	146	149	149	160	149	147
Коробки из гофрированного картона и бумаги	Cartons, boxes and cases, of corrugated paper or paperboard	тис.т./ thsd.t	446	458	493	464	395	430	452	476	452
Коробки и ящики из негофрированного картона	Folding cartons, boxes and cases of non-corrugated paper or paperboard	тис.т./ thsd.t	81,9	84,6	102	92,7	78,5	81,2	124	129	94
Туалетная бумага	<u>Toilet paper</u>	тис.т./ thsd.t	93,1	104	111	115	102	104	106	105	102
Мягкие стулья с деревянным каркасом	Upholstered seats with wooden frames (including <u>three piece</u> suites) (excluding swivel seats)	тис.шт./ thsd.pcs	1115	1202	1034	980	565	421	410	440	475
Жесткие стулья с деревянным каркасом	Non-upholstered seats with wooden frames (excluding swivel seats)	тис.шт./ thsd.pcs	527	587	724	866	756	565	666	433	н.д.

Динамика производства основной продукции деревообрабатывающего сектора Украины

Продукция	Product name by the Nomenclature of products of industry (the Nomenclature)	ед. измерения Unit	Годы								
			2011	2012	2013	2014*	2015*	2016*	2017*	2018*	2019*
Офисная мебель деревянная	Wooden furniture of a kind used in offices	тис.шт / thsd.pcs	676	555	651	399	376	495	650	623	595
Мебель дл. торговых предприятий деревянная	Wooden furniture for shops	тис.шт / thsd.pcs	276	269	297	209	133	194	275	223	198
Мебель дл. кухни	Kitchen furniture	млн.шт / mln.pcs	1,1	1,1	1,3	1,1	0,9	1,1	1,3	1,2	н.д.
Мебель для спален деревянная	Wooden bedroom furniture (excluding builders' fittings for cupboards to be built into walls, mattress supports, lamps and lighting fittings, floor standing mirrors, seats)										
Мебель для столовых деревянная	Wooden furniture for the dining-room and living-room (excluding floor standing mirrors, seats)	тис.шт / thsd.pcs	535	597	478	483	706	592	750	674	654
		млн.шт / mln.pcs	1,1	1,1	1,2	1,0	0,8	0,9	1,5	1,7	1,9

1 - Без учета ~~окулированных~~ территорий

2 - Основным сырьем для производства украинской бумаги и картона является макулатура. Целлюлозного производства в стране нет.

Динамика экспорта товаров кода 44 (древесина и изделия из древесины) с территории Украины

Код	ед.изм.	Годы									
		2010	2011	2012	2013	2014	2015	2016	2017	2018	2019
Итого		5045883	5389576	5437725	6119642	6884925	7287204	6829228	5305458	5624447	4433023
4 401	tonn	1126354	1164900	1228330	1521729	1757272	2041116	2040150	1974036	1884442	1144439
4 402	tonn	80715	83164	82244	89118	96916	121196	151831	174519	174388	155735
4 403	tonn	2344673	2394017	2383896	2787708	2876701	2497181	1732231	10701	2844	23
4 404	tonn	3857	3373	3462	2539	3342	2497	5787	12038	9906	10506
4 405	tonn	7	346	1156	1323	1555	2661	4294	5002	5458	5232
4 406	tonn	8948	15012	21917	8668	8673	7536	5571	4961	6190	7458
4 407	tonn	973089	1116127	1010661	1054407	1383782	1743779	1891800	2069377	2334616	2046398
4 408	tonn	33482	36540	40261	42395	56907	87094	117167	135702	137835	117264
4 409	tonn	10447	13047	12591	14957	22295	23729	25668	28821	31686	29040
4 410	tonn	252676	279259	328290	246571	314013	358450	380481	344870	300586	217449
4 411	tonn	26016	66110	106303	115929	88393	53664	49120	63671	82918	107999
4 412	tonn	67384	71112	78987	80629	92127	89792	93183	87415	88420	88445
4 413	tonn	32	78	19		170	60	222	22	34	716
4 414	tonn	99	106	57	24	47	29	86	135	149	223
4 415	tonn	56346	69830	64632	72515	95947	151097	206757	241928	385849	315929
4 416	tonn	668	831	1107	926	1423	3593	4857	5758	5254	5108
4 417	tonn	4960	5468	4719	4718	5293	5995	7255	7808	7251	6824
4 418	tonn	43633	53863	51823	58683	64680	80842	88053	102992	115299	110802
4 419	tonn	630	951	1316	1234	1076	1606	890	914	876	1330
4 420	tonn	96	113	259	121	110	92	133	156	174	171
4 421	tonn	11771	15329	15695	15448	14203	15195	23692	34632	50272	61933
Итого		827994	1072784	1059613	1143721	1261955	1106384	1130636	1204743	1492544	1398656
4 401	USD	65802	86389	88015	107141	112319	100188	101696	114368	146671	111771
4 402	USD	30506	36479	34751	41145	38549	37442	47761	59400	70780	66280
4 403	USD	181693	234648	212672	237542	254218	172514	106090	887	191	8
4 404	USD	651	719	470	359	606	431	816	1407	1436	2369
4 405	USD	9	59	267	588	861	1106	1929	2765	3024	3027
4 406	USD	2488	4522	6406	2422	2380	1369	1062	970	1243	1480
4 407	USD	229397	285505	256245	273021	355713	361211	394310	460165	586141	515255
4 408	USD	58194	66661	73171	82508	94176	99090	135072	175012	198187	197357
4 409	USD	12302	17072	17308	19772	22190	16733	17681	19992	23635	21685
4 410	USD	81474	112092	132649	102929	98615	85027	86881	89522	89290	63427
4 411	USD	8900	28616	40771	49911	37050	16266	13778	18507	25621	37079
4 412	USD	37671	43605	44907	51574	59144	37013	35278	40433	55500	60176
4 413	USD	368	327	24	0	185	43	88	37	23	142
4 414	USD	214	287	124	53	125	33	125	328	440	598
4 415	USD	12336	18329	15599	18644	23682	26366	33643	40179	64150	67874
4 416	USD	1348	1671	2149	2070	2984	4665	5407	7082	7216	8393
4 417	USD	4431	5284	4642	4883	5443	4670	5478	6306	7004	7366
4 418	USD	83842	107653	105880	124960	132191	124204	122661	139059	174251	189352
4 419	USD	379	767	1139	1080	1027	1416	644	720	748	1160
4 420	USD	391	669	812	687	366	465	723	896	1026	1031
4 421	USD	15598	21430	21612	22432	20131	16132	19513	26708	35967	42824

**В приложениях 3 -6 стоимостная оценка внешней торговли
приведена в тыс. USD.**

Продолжение приложения 3

**Динамика импорта товаров кода 44 (древесина и изделия из древесины) с территории
Украины**

Код	ед. изм	Годы									
		2010	2011	2012	2013	2014	2015	2016	2017	2018	2019
Итого		511930	533313	493943	541987	386138	235105	358022	452951	533567	579126
4401	tonn	607	757	528	564	365	1243	390	365	273	346
4402	tonn	324	377	628	1353	1065	908	905	1053	1670	1868
4403	tonn	18053	21131	16716	12042	6525	5795	5446	10004	25468	4340
4404	tonn	46	147	233	1494	85	287		87		30
4405	tonn	8830	9215	7720	7678	6866	4487	1810	836	1528	486
4406	tonn	6554	3951	1578	2507	3213	200	289		1492	3879
4407	tonn	4249	7639	5051	3393	2495	3116	5740	16042	22460	16242
4408	tonn	1656	1605	1689	2236	3414	2969	3483	3971	6430	5836
4409	tonn	5049	6285	6045	5510	2141	1298	1245	1575	1218	1302
4410	tonn	179914	196092	204890	236019	155491	88821	156655	181020	163182	182416
4411	tonn	131149	188439	189234	200948	158930	96181	139574	186016	248150	297709
4412	tonn	15575	21888	23345	30810	21941	18800	25544	31819	40768	41978
4413	tonn	451	374	298	185	165	63	62	31	59	36
4414	tonn	322	157	167	809	208	81	79	60	110	156
4415	tonn	9501	5006	3475	2613	2160	1899	3072	5132	7146	8098
4416	tonn	89	171	183	121	140	150	64	101	130	60
4417	tonn	100	100	96	175	136	93	114	92	216	84
4418	tonn	122125	62453	25340	26078	14249	6992	11294	12347	10565	10622
4419	tonn	2052	1622	1049	1676	957	495	572	635	839	1125
4420	tonn	710	554	585	686	518	130	124	182	223	176
4421	tonn	4574	5350	5093	5090	5074	1097	1560	1583	1640	2336
Итого		324095	371859	349254	397195	281283	139678	187448	241581	294487	297778
4401	USD	336	340	286	319	283	121	87	71	70	123
4402	USD	679	615	767	1088	1081	975	1145	1325	2093	2292
4403	USD	2046	2769	1629	1363	854	416	409	1019	3232	977
4404	USD	28	27	90	600	37	101	0	49	0	15
4405	USD	3339	3913	3309	2793	2267	1362	793	970	976	298
4406	USD	2658	1580	508	992	1212	60	71	0	449	1214
4407	USD	3687	5644	3788	2868	1809	1700	3957	5711	6823	6979
4408	USD	5821	6087	7697	8989	13874	12164	14537	16343	27843	22173
4409	USD	6694	9031	8670	8478	3742	1784	1780	1760	1813	1556
4410	USD	81997	98940	96431	119678	73453	28743	43788	60323	64709	63133
4411	USD	52935	107591	119616	133516	105855	56074	72791	95444	120618	134127
4412	USD	13667	21412	21892	29338	19440	12475	16773	23966	30586	27845
4413	USD	805	825	784	555	432	276	249	156	143	106
4414	USD	1018	540	812	1469	957	353	312	213	390	461
4415	USD	6015	4592	3489	3163	2873	2150	2764	2901	4879	4667
4416	USD	593	721	836	722	216	174	339	346	369	120
4417	USD	252	289	231	370	252	160	147	147	348	138
4418	USD	124061	86499	57083	60262	34137	14513	19674	20706	19773	20291
4419	USD	4651	3939	2906	3194	2417	1585	1486	1827	2390	3381
4420	USD	2125	3105	3363	2948	2719	955	1030	1325	1586	1172
4421	USD	10688	13400	15067	14490	13373	3537	5316	6979	5397	6711

Динамика экспорта-импорта товаров кода 47 (древесная масса и целлюлоза) с территории Украины

Код	ед.изм.	Годы									
		2010	2011	2012	2013	2014	2015	2016	2017	2018	2019
Экспорт											
Итого	tons	4262	2936	3597	6250	4312	2380	5082	12263	8945	314
4 701	tons		33								
4 703	tons	19	2		2	37		2		23	145
4 704	tons	49	42								
4 706	tons	10	16			61		60	66	49	169
4 707	tons	4184	2843	3597	6248	4214	2380	5020	12197	8873	
Итого	USD	735	609	568	1241	932	417	1215	2990	2458	3345
4 701	USD	0	2	0	0	0	0	0	0	0	
4 703	USD	16	1	0	9	38	0	3	0	23	78
4 704	USD	42	49	0	0	0	0	0	0	0	
4 706	USD	17	45	0	0	68	0	76	33	93	239
4 707	USD	660	512	568	1232	826	417	1136	2957	2342	3027
Импорт											
Итого	tons	305970	354445	365535	400787	398992	394844	337037	415409	468327	365289
4 701	tons				54				26	66	18
4 702	tons	26	6	5	6	5	5	7	6	31	
4 703	tons	76580	73129	66008	63080	56830	47600	53174	52750	58977	61551
4 704	tons	7089	3598	3591	3810	1972	54	51	76	119	88
4 705	tons	3548	4804	7659	4620	5490	4300	4136	6069	6720	5033
4 706	tons	3914	5035	6611	7860	5246	5917	7784	9945	10122	7970
4 707	tons	214813	267873	281661	321357	329449	336968	271885	346537	392292	290629
Итого	USD	117400	143440	121009	122677	117859	95371	84219	112220	128611	99898
4 701	USD	0	0	0	39	0	0	0	18	40	98
4 702	USD	23	12	9	12	10	9	13	12	25	
4 703	USD	59819	60225	45574	43835	36091	27486	29334	31097	40392	39292
4 704	USD	5996	4225	3480	3808	2196	98	99	150	247	162
4 705	USD	2515	3683	5373	3265	3344	2256	2212	3258	3855	2954
4 706	USD	3782	5712	7386	6236	4833	4755	4925	7634	7415	5560
4 707	USD	45265	69583	59187	65482	71385	60767	47636	70051	76637	51832

Динамика экспорта товаров кода 48 (бумага и картон) с территории Украины

Код	ед.изм.	Годы									
		2010	2011	2012	2013	2014	2015	2016	2017	2018	2019
Итого:		417186	466432	513233	543411	448241	388410	373421	402397	425394	317784
4801	tons	1776	3978	3102	2	6	5	6	4	7	12
4802	tons	220	627	281	270	258	685	367	635	40	4978
4803	tons	8227	10173	8646	8777	9697	10399	12273	11047	13402	14355
4804	tons	6843	6331	6990	5734	5585	6186	6141	8084	6227	6247
4805	tons	84207	120353	155216	175239	126653	128132	124980	159330	183453	100076
4806	tons	101	103	97	69	53	66	79	104	75	91
4807	tons	126	149	123	267	502	564	104	290	88	98
4808	tons	2849	6080	5261	5248	4912	3238	4243	6718	8169	7231
4809	tons	5	3	3	6	3	0	5	1	1	0
4810	tons	31101	29188	31350	34016	29990	32135	29225	35301	29588	28927
4811	tons	62841	61824	64661	59789	53223	50031	45437	12557	14979	18305
4812	tons	2	3	1	1	1	1	0	0		0
4813	tons	243	173	134	190	183	183	362	115	54	346
4814	tons	80603	88550	93701	94955	91916	53140	46837	50915	45236	27039
4816	tons		5	2	4	1	1	6	1	1	6
4817	tons	206	219	222	136	144	163	140	125	162	194
4818	tons	44118	43202	46788	51549	35224	29511	28696	30538	29914	30447
4819	tons	76639	82070	83418	89149	72609	58186	52305	58673	60869	46344
4820	tons	7915	5460	5275	6439	4395	2053	2342	3274	3636	1480
4821	tons	5107	4457	3162	3457	3385	3087	2887	2703	2992	3098
4822	tons	99	115	387	532	748	1937	4065	5118	5133	5149
4823	tons	3958	3369	4413	7582	8753	8707	12921	16864	21368	23363
Итого:	USD	1645546	1926110	2015344	2159696	1702681	1069334	943455	902147	964543	372120
4801	USD	1014	2494	1795	2	5	4	4	3	6	10
4802	USD	368	2697	432	536	1068	3861	1506	3726	74	3180
4803	USD	6957	7655	6263	5048	4967	4998	7116	6842	9369	9814
4804	USD	13125	14423	15456	12505	11325	11740	11824	12030	9813	10907
4805	USD	47620	75002	84128	99158	67553	55101	48229	70365	96352	48476
4806	USD	269	305	287	267	246	309	324	355	278	348
4807	USD	84	111	77	154	262	232	51	130	43	59
4808	USD	2061	5159	4157	3971	3412	1963	3996	8687	10850	9907
4809	USD	14	10	8	23	9	2	19	2	5	0
4810	USD	24610	28073	32069	34476	24545	22990	20613	22267	20474	20075
4811	USD	201656	216692	218898	227101	218353	149390	126423	45145	50738	44388
4812	USD	7	34	41	9	6	13	2	4	0	4
4813	USD	1548	894	893	1147	1198	746	1095	553	305	2525
4814	USD	261110	320380	340858	359944	324407	150821	129246	144997	134460	80998
4815	USD	0	0	0	0	0	0	0	0	0	
4816	USD	0	26	8	11	4	6	17	10	13	27
4817	USD	483	500	487	333	361	358	291	270	362	404
4818	USD	120437	121538	133518	147778	42213	28640	25800	28829	30785	32019
4819	USD	110634	135017	138710	151105	119250	77221	66394	73602	77632	66391
4820	USD	7915	5460	5275	6439	4395	2053	2342	3274	3636	3274
4821	USD	15852	18430	16485	19837	18160	15420	14619	14867	17131	16923
4822	USD	84	97	266	358	514	1027	2092	2927	3319	3308
4823	USD	6925	8044	7560	9646	9088	7771	9724	12188	16627	19083

Продолжение приложения 5

Динамика импорта товаров кода 48 (бумага и картон) с территории Украины

Код	ед.изм.	Годы									
		2010	2011	2012	2013	2014	2015	2016	2017	2018	2019
Итого	:	1004175	986313	1036825	1056276	794846	645800	683529	679967	705307	703410
4801	tons	89779	74480	99975	91634	72140	57291	46158	46076	44504	39882
4802	tons	234915	236864	239291	233774	200436	155727	173665	167587	160426	156276
4803	tons	4623	5546	10950	15473	14199	9638	10124	12562	12257	14266
4804	tons	51563	58804	64155	65938	59873	55063	55773	62368	63649	58878
4805	tons	154165	123330	139452	132565	95044	69294	74890	79019	81754	95039
4806	tons	3117	3581	3121	3253	2519	2490	3758	3305	3793	3602
4807	tons	7558	5543	5311	5718	3393	3336	3638	2615	2779	2837
4808	tons	7992	7666	10901	8150	3707	3328	3473	2864	3515	2216
4809	tons	2096	2399	1778	1477	1087	934	977	927	1106	779
4810	tons	260100	255971	261535	275875	208272	177806	180251	160741	175523	175669
4811	tons	48031	50353	53313	58173	53668	49180	59677	62430	63326	63663
4812	tons	765	747	611	653	495	618	556	481	578	529
4813	tons	9527	8005	8911	9460	10143	9835	11023	10287	10694	10285
4814	tons	10200	10259	10844	11067	4727	2796	3134	3621	4045	4323
4815	tons	1									
4816	tons	34	54	182	133	159	95	134	86	126	85
4817	tons	707	1241	1547	1387	600	423	470	273	278	372
4818	tons	67681	68919	72077	84934	16588	11693	16456	21343	22786	24771
4819	tons	27089	26135	29133	34080	31010	23808	24248	27370	31484	29113
4820	tons	6814	31552	7520	5437	3189	1449	1389	1605	1656	2218
4821	tons	2625	1832	1353	1680	1342	1171	1124	1219	1495	1451
4822	tons	2740	3513	3894	3650	1515	1340	1392	1242	1350	1344
4823	tons	12053	9519	10971	11765	10740	8485	11219	11946	18183	15812
Итого	:	USD 2877233	3165027	3150836	3369466	2205705	1503995	1597510	1626514	1846923	867485
4801	USD	46851	45673	57893	53290	40702	26845	21184	21434	28965	20776
4802	USD	245549	277370	264440	258516	210760	127776	142884	143431	152970	142469
4803	USD	10246	12570	21277	29276	27762	13574	10703	14448	15350	16916
4804	USD	43845	64903	62047	66666	59743	44092	45207	53478	62027	57161
4805	USD	112869	99127	90947	91480	66319	40046	40218	43937	49777	48999
4806	USD	4769	6385	5843	6428	4902	3820	4783	4850	5502	5246
4807	USD	4110	5024	6148	5208	2589	2171	2840	2486	2214	2182
4808	USD	7546	8442	10771	9542	5160	3779	4048	3318	4691	3007
4809	USD	3708	4604	3455	2898	2305	1670	1692	1518	2110	1421
4810	USD	288975	319280	315165	338175	262601	186118	180226	155332	186455	178197
4811	USD	163856	176481	176153	191347	165645	120952	138686	150897	164888	154148
4812	USD	3778	4135	3293	3787	3387	2717	2252	2128	2608	2409
4813	USD	47457	45185	42039	46029	49414	35745	40931	38728	41863	40481
4814	USD	24245	27074	29997	31661	12391	7511	8640	10241	11815	11220
4815	USD	2	0	0	0	0	0	0	0	0	
4816	USD	69	265	502	426	520	363	592	458	482	443
4817	USD	1478	2908	3426	3237	1382	830	902	516	567	816
4818	USD	281704	292535	310772	361268	33519	22149	26265	33794	38776	42555
4819	USD	76955	79283	79595	89292	86573	61970	71417	76942	86972	80408
4820	USD	26900	58998	35851	33752	13429	10440	9152	9344	8954	11424
4821	USD	11800	16426	15264	15393	11811	9402	9603	10230	11480	11955
4822	USD	2578	3675	4117	3837	1693	1138	1281	1204	1327	1251
4823	USD	29326	32115	36422	43225	40245	28889	35250	34543	43669	33998

Динамика экспорта-импорта товаров кода 94 (мебель и строительные конструкции из древесины) с территории Украины

Код	ед.изм.	Годы									
		2010	2011	2012	2013	2014	2015	2016	2017	2018	2019
Экспорт											
Итого:	tons	103404	119935	121017	116759	110305	85502	80575	111905	132125	159919
940161	tons	3887	4673	4857	4281	4988	4205	5869	8375	9445	10583
940169	tons	3272	3337	3685	3700	4553	3731	2456	2820	2204	2036
940330	tons	3143	2382	3261	3323	2405	1980	1402	2452	4139	6465
940340	tons	14778	18481	18191	20417	20244	12827	12118	14704	16739	17655
940350	tons	22433	26441	28749	26437	26155	21073	16139	21634	23200	29016
940360	tons	49694	56747	54526	52019	46560	35029	35632	54151	66207	81376
940600	tons	6197	7874	7748	6582	5400	6657	6959	7769	10191	12788
Итого:	USD	148993	194143	213935	209282	185942	126828	114690	164680	208715	251050,99
940161	USD	13585	18372	20187	18518	19301	14194	19545	29179	35233	38443
940169	USD	10819	12639	12645	13785	16142	13914	10568	15081	14146	17034
940330	USD	4856	4123	6224	6229	4188	2618	1948	2968	4546	6083
940340	USD	14847	20059	20706	24049	23157	12579	11162	14205	17069	18583
940350	USD	24682	32218	38085	35543	31401	24582	17277	26180	34029	43010
940360	USD	64093	86408	95016	96164	81317	51893	46998	69211	92621	112220
940600	USD	16111	20324	21072	14994	10436	7048	7192	7856	11071	15679
Импорт											
Итого:	tons	49330	50878	48538	46731	31385	14608	16404	21654	23589	22269
940161	tons	4248	4309	4303	4174	2852	1502	1534	1572	1851	1871
940169	tons	1155	1253	992	789	740	246	353	332	436	510
940330	tons	2224	2158	2619	2091	1014	559	567	747	1045	1341
940340	tons	2051	2257	2351	2223	1727	1072	1259	1269	1207	1174
940350	tons	7270	7430	7028	6258	3850	1735	1309	1345	1529	1649
940360	tons	24860	23452	21034	22956	14286	6870	6373	7236	9416	10819
940600	tons	7522	10019	10211	8240	6916	2624	5009	9153	8105	4905
Итого:	USD	144496	201157	216807	171191	107663	45863	57798	60225	85278	70661
940161	USD	19573	26008	30440	24539	14551	6489	6892	7384	8673	9136
940169	USD	3826	4099	4241	3135	2412	935	1318	1242	1548	1604
940330	USD	7544	11449	11053	10129	3908	1991	1774	2652	3954	3695
940340	USD	7979	12446	15381	9951	7343	3856	4156	4169	4128	4878
940350	USD	18179	23459	29485	20144	12022	5400	4069	3998	4546	5441
940360	USD	66514	86034	93250	75856	45229	20253	20790	21040	24359	28676
940600	USD	20881	37662	32957	27437	22198	6939	18799	19740	38070	17230

Стоимостная (тыс. USD) оценка внешней торговли Украины продукцией лесного сектора по двузначным товарным группам

Код товаров	показатели	Годы									
		2010	2011	2012	2013	2014	2015	2016	2017	2018	2019
ВСЕГО - товары всех групп											
Все	экспорт	51430286	68393034	68694495	63320469	53913302	38127040	36361032	43428391	47334680	50060336
Все	импорт	60737135	82607537	84656667	76986013	54381409	37516153	39249626	49439156	57187093	60783662
Все	баланс	-9306849	-14214503	-15962172	-13665544	-468107	610887	-2888594	-6010765	-9852413	-10723327
группа 44 - древесина и изделия из неё											
44	экспорт	827994	1077831	1059614	1143722	1261956	1106386	1130634	1204743	1492545	1398656
44	импорт	324095	374549	349255	397196	281282	139680	187448	241579	294487	297778
44	баланс	503899	703282	710359	746526	980674	966706	943186	963164	1198058	1100878
группа 47 - древесная масса и целлюлоза											
47	экспорт	735	610	568	1241	932	417	1214	2991	2458	3345
47	импорт	117400	143440	121008	122677	117860	95371	84220	112220	128611	100046
47	баланс	-116665	-142830	-120440	-121436	-116928	-94954	-83006	-109229	-126153	-96701
группа 48 - бумага и картон											
48	экспорт	822773	963069	1007673	1079848	851340	534668	471728	451074	482271	372120
48	импорт	1438617	1582569	1575419	1684733	1102853	751998	798754	813257	923461	867485
48	баланс	-615844	-619500	-567746	-604885	-251513	-217330	-327026	-362183	-441190	-495365
группа 94 (частично) - мебель и конструкции из древесины											
94	экспорт	148993	194143	213935	209282	185942	126828	114690	164680	208715	251051
94	импорт	144496	201157	216807	171191	107663	45863	57798	60225	85278	70661
94	баланс	4497	-7014	-2872	38091	78279	80965	56892	104455	123437	180390
Всего продукции лесного сектора											
сектор	экспорт	1800495	2235653	2281790	2434093	2300170	1768299	1718266	1823488	2185989	2025171
сектор	импорт	2024608	2301715	2262489	2375797	1609658	1032912	1128220	1227281	1431837	1335969
сектор	баланс	-224113	-66062	19301	58296	690512	735387	590046	596207	754152	689202
Доля продукции лесного сектора во внешней торговле Украины, %											
сектор	экспорт	3,5	3,3	3,3	3,8	4,3	4,6	4,7	4,2	4,6	4,0
сектор	импорт	3,3	2,8	2,7	3,1	3,0	2,8	2,9	2,5	2,5	2,2
Доля продукции кода 44 во внешней торговле Украины, %											
44	экспорт	1,6	1,6	1,5	1,8	2,3	2,9	3,1	2,8	3,2	2,8
44	Импорт	0,5	0,5	0,4	0,5	0,5	0,4	0,5	0,5	0,5	0,5

Динамика налогов и обязательных социальных платежей выплеченных предприятиями Гослесгагента в период с 2010 по 2019 год (млн.USD)

№ п.п.	Налоги и обязательные платежи	Плательщик	Налоговый агент	Поступление	Годы									
					2010	2011	2012	2013	2014	2015	2016	2017	2018	2019
1.	Налог на добавленную стоимость (20% от стоимости продукции)	покупатель продукции	ГЛП	Госбюджет	17,0	7,0	4,8	6,0	12,3	20,7	36,5	55,8	70,1	74,2
2.	Рентная плата за специальное использование лесных ресурсов (по ставкам установленным для древесины разных пород, размеров, условий заготовки и вывозки) в том числе: общий фонд специальный фонд	ГЛП	ГЛП	Госбюджет	19,7	20,3	22,8	25,1	28,2	16,9	18,1	17,4	19,9	22,2
		ГЛП	ГЛП	Местные бюджеты	1,8	7,7	10,3	13,2	17,9	12,1	17,8	13,6	17,7	29,0
		ГЛП	ГЛП	Всего	21,5	28,0	33,1	38,3	46,1	29,0	35,9	31,1	37,6	51,1
3.	Налог на прибыль (18%) Дивиденды (90% чистой прибыли)	ГЛП ГЛП	ГЛП ГЛП	Госбюджет Госбюджет	6,0	11,4	10,0	10,8	6,7	6,6	9,6	4,4	5,2	4,1
4.	Налог на лесные земли (0,1% нормативно денежной оценки, оценка отсутствует, - 0,1% нормативной стоимости пашни по области.	ГЛП	ГЛП	Местные бюджеты										5,4
		ГЛП	ГЛП	Местные бюджеты										
5.	Налог на доходы физических особ (18%)	работники	ГЛП	Местные бюджеты	25,2	31,3	30,8	33,1	25,8	17,8	29,3	35,2	43,1	40,9
6.	Военный сбор (1,5% заработной платы)	работники	ГЛП	Госбюджет					1,1	1,9	2,5	3,0	3,7	3,5
7.	Иные налоги и сборы	ГЛП	ГЛП	Госбюджет	1,9	4,4	3,3	2,2	2,1	0,8	0,8	0,8	0,9	0,6
		ГЛП	ГЛП	Местные бюджеты	4,0	1,2	1,3	1,4	1,0	0,7	1,5	1,9	2,0	1,5
8.	Итого налогов	Госбюджет		Госбюджет	43,9	41,0	39,6	44,1	50,4	51,2	83,4	96,0	114,0	114,5
		Местные бюджеты		Местные бюджеты	30,9	40,2	42,5	47,8	44,7	29,4	45,8	50,8	62,8	76,7
		Сводный бюджет		Сводный бюджет	74,8	81,1	82,1	91,9	95,1	80,6	129,1	146,8	176,8	191,3
	Выплаты в Пенсионный фонд (ПФ)	ГЛП	ГЛП	ПФ	61,9									
9.	Выплаты в фонды социального страхования (ФСС) Единый социальный взнос (ЕСВ) Итого социальных платежей	ГЛП	ГЛП	ФСС	8,4									
		ГЛП	ГЛП	ЕСВ	0,0	85,5	89,6	95,6	70,9	43,0	35,6	42,2	51,5	50,4
10.	Итого налогов и социальных платежей				145,1	166,6	171,7	187,5	166,0	123,7	164,7	189,0	228,4	241,7

Динамика дотаций государственного бюджета на цели, связанные с управлением и ведением лесного хозяйства в Украине (тыс.USD)

(тыс.USD)

Статьи бюджета	Годы										
	2010	2011	2012	2013	2014	2015	2016	2017	2018	2019	
Руководство в сфере лесного хозяйства	5101	5167	5327	5616	3464	1571	1721	3631	4942	5211	
Ведение лесного и охотничьего хозяйства	45584	49075	75360	80141	38766	16074	3117	5300	5573	17877	
Прикладные научные разработки	1360	1304	0	0	0	0	0	0	0	0	
Фундаментальные научные исследования	81	79	0	0	0	0	0	0	0	0	
Подготовка научных кадров	40	46	0	0	0	0	0	0	0	0	
Научные исследования и подготовка кадров	0	0	1558	1267	794	292	316	391	695	695	
Научные исследования	0	0	0	0	0	0	0	0	0	0	
Охрана природно-заповедного фонда	4826	6608	0	0	0	0	0	0	0	0	
Подготовка лесных специалистов и бакалавров	6649	7332	0	0	0	0	0	0	0	0	
Создание защитных лесных насаждений (лесных полос)	12099	12050	0	0	0	0	0	0	0	0	
Общий итог	75739	81660	82245	87024	43024	17937	5154	9322	11210	23783	
Общий фонд (гарантированный)											
Руководство в сфере лесного хозяйства	5099	5164	5325	5611	3460	1570	1721	3329	4647	4900	
Ведение лесного и охотничьего хозяйства	44664	47935	72142	77479	36930	15504	2584	4660	4884	5629	
Прикладные научные разработки	996	1013	0	0	0	0	0	0	0	0	
Фундаментальные научные исследования	81	79	0	0	0	0	0	0	0	0	
Подготовка научных кадров	40	46	0	0	0	0	0	0	0	0	
Научные исследования и подготовка кадров	0	0	1258	921	542	176	200	269	546	575	
Научные исследования	0	0	0	0	0	0	0	0	0	0	
Охрана природно-заповедного фонда	3869	5568	0	0	0	0	0	0	0	0	
Подготовка лесных специалистов и бакалавров	5432	5891	0	0	0	0	0	0	0	0	
Создание защитных лесных насаждений (лесных полос)	12099	12050	0	0	0	0	0	0	0	0	
Общий итог	72279	77746	78724	84011	40932	17250	4505	8258	10077	11104	
%	95	95	96	97	95	96	87	89	90	47	

Продолжение приложение 9.

Динамика дотаций государственного бюджета на цели, связанные с управлением и ведением лесного хозяйства в Украине (тыс.USD)

(тыс.USD)

Статьи бюджета	Годы									
	2010	2011	2012	2013	2014	2015	2016	2017	2018	2019
Специальный фонд										
Руководство в сфере лесного хозяйства	3	2	3	5	4	1	1	302	295	311
Ведение лесного и охотничьего хозяйства	920	1140	3218	2662	1836	570	532	639	688	12248
Прикладные научные разработки	364	291	0	0	0	0	0	0	0	0
Фундаментальные научные исследования	0	0	0	0	0	0	0	0	0	0
Подготовка научных кадров	0	0	0	0	0	0	0	0	0	0
Научные исследования и подготовка кадров	0	0	300	346	252	116	116	123	149	121
Научные исследования	0	0	0	0	0	0	0	0	0	0
Охрана природно-заповедного фонда	957	1039	0	0	0	0	0	0	0	0
Подготовка лесных специалистов и бакалавров	1217	1442	0	0	0	0	0	0	0	0
Создание защитных лесных насаждений (лесных полос)	0	0	0	0	0	0	0	0	0	0
Общий итог	3461	3914	3520	3013	2092	687	649	1064	1133	12679
%	5	5	4	3	5	4	13	11	10	53