

Підтримку надає:




Федеральне міністерство
продовольства і
сільського господарства

на підставі рішення
Німецького Бундестагу



Німецько-український
агрополітичний діалог

При Інституті економічних досліджень та політичних консультацій 

Звіт з лісової політики

APD/FPR/02/2018

Регулювання ринку деревини в Україні та Німеччині

Професор, почесний доктор Альбрехт Бемманн
Технічний Університет м. Дрезден,
Анастасія Пилаєва, експерт АПД

Київ, травень 2018

Про проект «Німецько-український агрополітичний діалог» (АПД)

Проект «Німецько-український агрополітичний діалог (АПД)» реалізується за підтримки Федерального Міністерства продовольства та сільського господарства (BMEL) з 2006 р. і наразі до 2018 р. та за його замовленням через виконавця ТОВ ГФА Консалтинг Груп, а також робочого співтовариства, яке складається з ТОВ ІАК Аграр консалтинг, Лейбніц-Інституту аграрного розвитку в країнах з перехідною економікою та ТОВ АФЦ Консультантс Інтернешнл. Реципієнтом проекту виступає Інститут економічних досліджень та політичних консультацій в Києві. При реалізації важливих заходів для розвитку ринку землі, використання державних земельних площ та приватизації, АПД працює у кооперації з ТОВ з управління та реалізації земель (BVVG). Бенефіціаром проекту виступає Міністерство аграрної політики та продовольства України.

Проект має підтримувати Україну в питаннях розвитку сталого сільського господарства, ефективної переробної промисловості та підвищення міжнародної конкурентоспроможності відповідно до принципів ринкової та регуляторної політик та з урахуванням потенціалу розвитку, який виникає в рамках Угоди про Асоціацію між ЄС та Україною. З цією метою Проект має надавати інформацію про німецький, зокрема, східнонімецький, а також міжнародний, європейський досвід з розробки рамкових аграрно- та лісополітичних умов, а також з організації відповідних аграрно-політичних установ.



www.apd-ukraine.de

Автори:

Анастасія Пилаєва

Проф. Др. Альбрехт Бемманн

Дисклеймер

Даний звіт опубліковано за відповідальності Німецько-українського агрополітичного діалогу (АПД). Будь-які точки зору та результати, висновки, пропозиції чи рекомендації, зазначені в ньому, належать авторам та необов'язково відповідають поглядам АПД.

© 2018 Німецько-український агрополітичний діалог

Усі права захищено

Зміст

| | | |
|-------|---|----|
| 1 | РЕГУЛЮВАННЯ РИНКУ ДЕРЕВИНИ В УКРАЇНІ (АНАСТАСІЯ ПИЛАЄВА) | 5 |
| 1.1 | Політичні рамкові угоди щодо експорту лісу | 5 |
| 1.1.1 | Експорт круглого лісу | 7 |
| 1.1.2 | Експорт паливної деревини..... | 7 |
| 1.1.3 | Експорт ділового круглого лісу (неотесаної деревини)..... | 8 |
| 1.2 | Результати введення мораторію на експорт деревини | 9 |
| 2 | РЕГУЛЮВАННЯ РИНКУ ДЕРЕВИНИ В НІМЕЧЧИНІ – ВАРІАНТИ ДЛЯ УКРАЇНИ (АЛЬБРЕХТ БЕММАНН) | 11 |
| 2.1 | Ліс та лісівництво в Німеччині..... | 11 |
| 2.2 | Лісова промисловість в Німеччині | 13 |
| 2.2.1 | Загальний баланс деревини | 13 |
| 2.2.2 | Загальний обсяг деревини | 13 |
| 2.2.3 | Загальний обсяг використання деревини | 15 |
| 2.3 | Зовнішня торгівля Німеччини лісом-кругляком та лісопродуктами | 19 |
| 2.4 | Висновки та поради щодо розвитку ринку деревини в Україні | 25 |
| | ЛІТЕРАТУРА | 29 |

Реєстр таблиць

| | |
|---|----|
| Таблиця 1: Сумарний обсяг експорту у розрізі товарних позицій деревообробної промисловості за кодами УКТЗЕД | 6 |
| Таблиця 2: Загальний баланс деревини ФРН в період з 2013 по 2015 рр., млн. м ³ (есд) (еквівалент сирової деревини) | 15 |
| Таблиця 3: Баланс сирової деревини ФРН в період 2013-2015 рр., млн. м ³ | 21 |
| Таблиця 4: Зовнішньоторгівельний баланс ФРН в період з 1990 по 2015 рр., млн. м ³ (есд) (еквівалент сирової деревини) та млрд. євро | 24 |
| Таблиця 5: Короткий огляд площі, населення, валового внутрішнього продукту (ВВП) та окремих показників лісу України та Німеччини..... | 26 |

Реєстр малюнків

| | |
|--|----|
| Рисунок 1: Динаміка експорту круглого лісу України у 2009-2016 рр..... | 7 |
| Рисунок 2: Динаміка експорту паливної деревини Україною у 2009-2016 рр..... | 8 |
| Рисунок 3: Динаміка експорту круглого лісу України | 8 |
| Рисунок 4: Заготівля лісу у ФРН в період з 1995 по 2013 рр., млн. м ³ | 12 |
| Рисунок 5: Заготівля лісу-кругляку в окремих європейських країнах (2015 > 15 млн. м ³) в період з 1995 по 2015 рр., млн. м ³ | 13 |
| Рисунок 6: Загальні ресурси деревини та лісопродуктів у ФРН згідно джерел формування ресурсів продукції в період з 1991 по 2015 рр., млн. м ³ в еквіваленті сирової деревини | 14 |
| Рисунок 7: Загальний обсяг використання деревини та лісопродуктів у ФРН згідно «споживання», «експорту» та «зберігання» в період 1991-2015 рр., млн. м ³ в еквіваленті сирової деревини | 16 |
| Рисунок 8: Виробництво паперу та картону в окремих європейських країнах в період з 1995 по 2015 р., млн. тонн | 17 |
| Рисунок 9: Виробництво пиломатеріалів в окремих європейських країнах в період з 1995 по 2015 рр., млн. м ³ | 18 |
| Рисунок 10: Динаміка використання деревини для матеріальних та енергетичних потреб у ФРН в період з 1987 по 2015 рр., млн. м ³ | 19 |
| Рисунок 11: Сальдо зовнішньоекономічного балансу ФРН у торгівлі деревиною та лісоматеріалами згідно груп продуктів у період з 2013 по 2015 рр., 1.000 м ³ (есд)..... | 20 |
| Рисунок 12: Експорт паперу та картону окремих європейських країн в період з 1995 по 2015 рр., млн. тонн..... | 21 |
| Рисунок 13: Імпорт сирової деревини окремих європейських країн (2015 > 2 млн. м ³) в період з 1995 по 2015 рр., млн. м ³ | 22 |
| Рисунок 13: Сальдо зовнішньоекономічного балансу Німеччини у торгівлі хвойними та листяними породами деревини, дровами в період з 2005 по 2015 рр., млн. м ³ | 23 |
| Рисунок 14: Сальдо зовнішньоекономічного балансу ФРН у торгівлі деревиною та лісоматеріалами згідно груп продуктів у період з 2013 по 2015 рр., млн. євро..... | 25 |

1 Регулювання ринку деревини в Україні

1.1 Політичні рамкові угоди щодо експорту лісу

Збереження лісів та сталий розвиток лісового господарства є надзвичайно значущими для України. «Для України ліс є одним із найважливіших сировинних матеріалів, що може забезпечити задоволення не лише потреб населення у дровах, а і динамічний розвиток національної промисловості, будівництва та альтернативної енергії»¹.

Для розвитку деревообробної і мебельної промисловості та переорієнтації експорту з сировинної на продукцію з високою доданою вартістю було прийнято низку законодавчих актів. Зокрема, були встановлені обмеження щодо експорту лісоматеріалів та пиломатеріалів цінних та рідкісних порід відповідно до ст. 2 Закону України від 08 вересня 2005 року № 2860-IV «Про особливості державного регулювання діяльності суб'єктів підприємницької діяльності, пов'язаної з реалізацією та експортом лісоматеріалів». До цих порід відносяться акація, вишня, береза, груша, каштан, горіх, черешня, тис ягідний, явір, ялівець.

Впродовж довгого часу Україна являла собою нетто-імпортера деревини та експортера деревних плит, фанери та меблів. Але за період незалежності, країна стала найбільшим експортером кругляка, у середньому експортувавши 5 млн. м³ деревини у круглому виді, а також близько 2 млн. м³ дошок, бруса та іншої пильної продукції щороку². Переорієнтацію на сировинну направленість експорту було обумовлено, по-перше, кризою лісо-промислового сектору пов'язаного з розпадом СРСР, а починаючи з 2006 року – політикою, орієнтованою на досягнення швидкого фінансового результату, що призвело до вкрай занепадницького положення лісової галузі країни та визвало низку скандалів які викривали корупційні схеми представників влади стосовно експорту деревини та матеріалів.

Для боротьби зі складною ситуацією у лісовому господарстві, обумовленою неефективним використанням лісових масивів, екологічними проблемами, пов'язаними з незаконними рубками лісів, неконтрольованою вирубкою та експортом сировини, заниженими цінами експорту кругляка та кризою в роботі деревообробних підприємств через нестачу сировини було прийняте рішення ввести заборону на експорт деревини у круглому вигляді (ЗЕД). У жовтні 2015 року набули чинності зміни до Закону України «Про особливості державного регулювання діяльності суб'єктів підприємницької діяльності, пов'язаної з реалізацією та експортом лісоматеріалів», що означає заборону строком на 10 років на вивезення за межі митної території України необроблених лісоматеріалів (код 4403 УКТЗЕД):

- деревних порід, крім сосни, – з 1 листопада 2015 року;
- деревних порід сосни – з 1 січня 2017 року.

Порівняти зміни обсягів експорту різних товарів лісової промисловості у грошовому еквіваленті у 2014-2015 рр. допоможуть дані з Таблиці 1.

¹ <https://www.lisportal.org.ua/28974/>

² http://www.fleg.org.ua/wp-content/uploads/2016/10/Popkov-M.-_Zapret-na-eksport-drevesyny_2016.pdf

Таблиця 1: Сумарний обсяг експорту у розрізі товарних позицій деревообробної промисловості за кодами УКТЗЕД

| Код УКТЗЕД | Назва товарної позиції | 2014 | | 2015 | | 2016 | |
|------------|---------------------------|-------------------------|---------------|-------------------------|---------------|-------------------------|---------------|
| | | Вартість, тис. дол. США | Вага нетто, т | Вартість, тис. дол. США | Вага нетто, т | Вартість, тис. дол. США | Вага нетто, т |
| 4401 | Деревина паливна | 112,259 | 1,757,272 | 100,368 | 2,040,692 | 101,724 | 2,040,699 |
| 4402 | Вугілля деревне | 38,618 | 97,044 | 37,493 | 121,196 | 47,766 | 151,843 |
| 4403 | Лісоматеріали необроблені | 254,486 | 2,879,231 | 173,021 | 2,497,181 | 106,094 | 1,732,230 |
| 4404 | Деревина бондарна | 608 | 3,342 | 432 | 2,497 | 816 | 5,787 |
| 4405 | Борошно деревне | 863 | 1,555 | 1,109 | 2,661 | 1,929 | 4,294 |
| 4406 | Шпали | 2,383 | 8,673 | 1,372 | 7,536 | 1,062 | 5,571 |
| 4407 | Пиломатеріали | 356,186 | 1,383,929 | 361,910 | 1,744,245 | 394,321 | 1,891,839 |
| 4408 | Шпон | 94,291 | 56,907 | 99,211 | 87,094 | 135,071 | 117,167 |
| 4409 | Профільований погонаж | 22,234 | 22,317 | 16,767 | 23,813 | 17,681 | 25,668 |
| 4410 | ДСП | 98,769 | 314,013 | 85,114 | 358,450 | 86,880 | 380,481 |
| 4411 | ДВП | 37,080 | 88,393 | 16,283 | 53,664 | 13,778 | 49,120 |
| 4412 | Фанера | 59,198 | 92,127 | 37,090 | 89,792 | 35,288 | 93,204 |
| 4413 | Деревина пресована | 185 | 170 | 43 | 60 | 88 | 222 |
| Усього | | 626,683 | 5,264,137 | 469,092 | 5,197,542 | 413,106 | 4,489,119 |

Джерело: АПД на базі даних ДФС

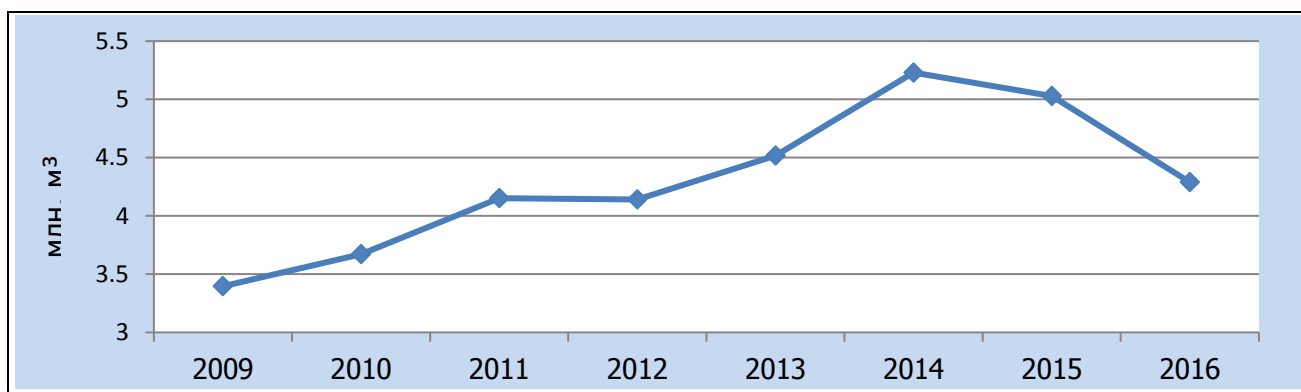
Із введенням ЗЕД, експорт деревини у круглому виді значно зменшився у порівнянні до рівня 2014 року. У 2015 році найбільшого зниження зазнали поставки кругляка (КВЕД 4403) (-32%), фанери (-37%), ДВП(-56%) і ДСП(-14%). У 2015 – 2016 рр., зменшення експорту деревини необробленої було компенсовано зростанням поставок деревини паливної (+16%), пиломатеріалів (+1,6% дпр і +9% дпр відповідно) і шпона (+5.2% дпр і +36% дпр відповідно), тобто продукції з низькою доданою вартістю.

1.1.1 Експорт круглого лісу

Діловий круглий ліс – це загальна категорія лісу, що складається з паливної деревини і ділового круглого лісу (необробленої деревини). Саме круглий ліс є найважливішою категорією, яку беруть до уваги при прийнятті політичних рішень щодо управління лісовими ресурсами, а також розробці стратегій ціноутворення у країнах ЄС. «Разом з цим, експорт круглого лісу забезпечує надходження до держави валюти, але відсутність чітких та узгоджених правил державного спостереження, контролю та регулювання торгівлі круглим лісом призводить до того, що Україна, здійснюючи крупні поставки круглого лісу на світовий ринок, заробляє набагато менше від своїх потенційних можливостей та в порівнянні з іншими окремо взятими країнами»³.

За часів незалежності, експорт круглого лісу з кожним роком зростає, сягнувши рекордного обсягу – 5,294 тис. м³ у 2014 році (Див. Рисунок 1). У 2015 році, загальні поставки круглого лісу становили 5,028 тис. м³. Вже у 2016 році, експорт зменшився ще значніше, склавши 4,290 тис. м³. Отже, проти 2014 року зовнішні поставки круглого лісу впали майже на 4% у 2015, та на 18% у 2016 році.

Рисунок 1: Динаміка експорту круглого лісу України у 2009–2016 рр.



Джерело: АПД за даними FAOSTAT

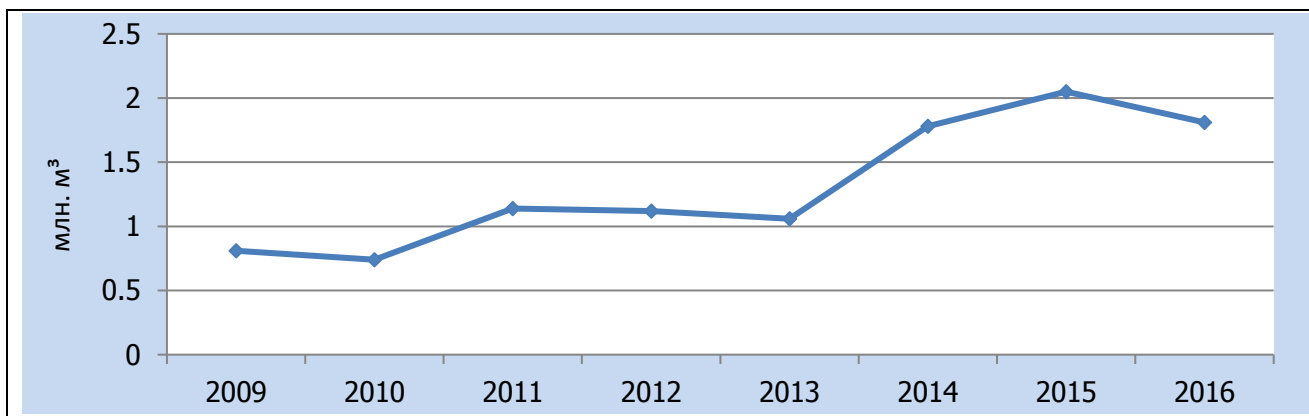
1.1.2 Експорт паливної деревини

Багато років поспіль Україна є світовим лідером з експорту паливної деревини та єдиною країною у світі, чії поставки (починаючи з 2011 року) перевищують один млн. м³ щорічно (Див. Рисунок 2). У 2015 році обсяги експорту паливної деревини досягли рекордного рівня – 2,052 тис. м³, що на 16% більше порівнюючи з 2014 роком. Поставки паливної деревини у 2016 році знизились та майже повернулись до рівня 2014 року, склавши 1,814 тис. м³. Україна експортувала паливну деревину до 34 країн, а понад 88% обсягів експорту паливної деревини здійснювалось до країн Європи, найбільше – до Румунії, Польщі, Словаччини, Угорщини, Німеччини, а також до Туреччини.

Українська паливна деревина експортувалась за середньою ціною, яка у 2015 році складала майже 40 доларів США / т, а у 2016 році – майже 50 дол. США / т, у порівнянні до 52 дол. США / т у 2014 році. Незважаючи на збільшення обсягів експорту паливної деревини, валютні надходження від її продажу впали порівнюючи з 2014 роком на 10,6% та 9% відповідно.

^{4,5} <https://www.lisportal.org.ua/28974/>

Рисунок 2: Динаміка експорту деревини паливної Україною у 2009–2016 рр.



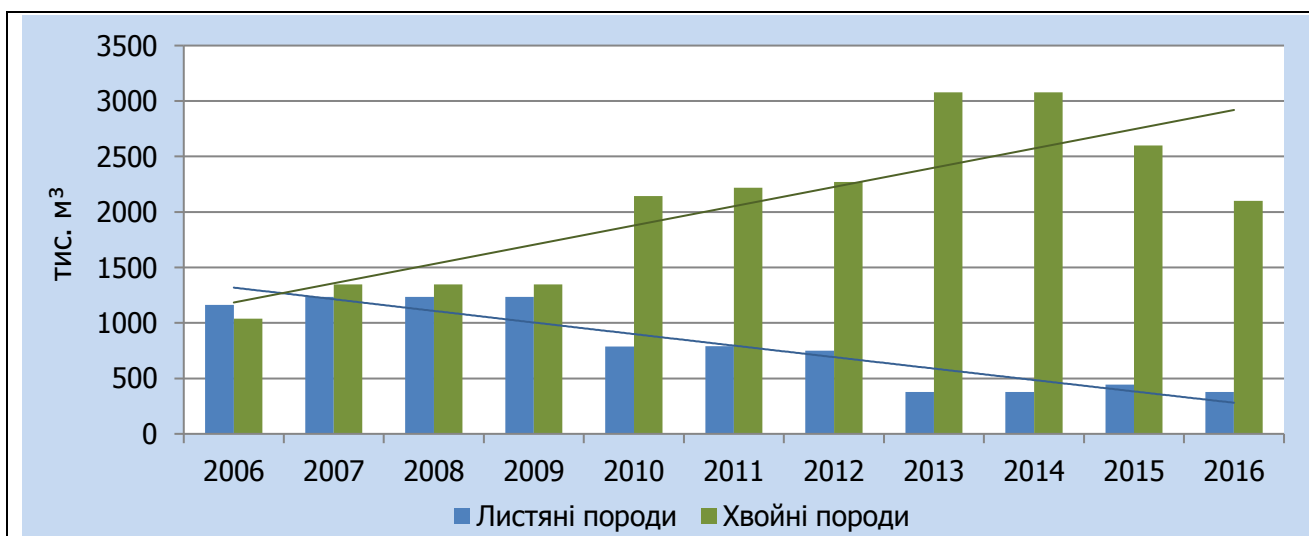
Джерело: АГД за даними FAOSTAT

Схоже до паливної деревини, сектори деревного вугілля та деревних гранул користуються високим попитом на зовнішньому ринку та мають схожі тенденції з нарощування експорту (Див. Рисунок 3). Відповідно до Таблиці 1, у 2015 році Україна експортувала 121 тис. тонн деревного вугілля, а в 2016 – вже 151 тис. тонн, що засвідчує зростання показника у порівнянні до рівня 2014 року на 25% та 56% відповідно. З іншого боку, валютні надходження від продажу зростають повільніше. Так у 2016 році вони зросли на 24% порівняно до 2014 року, тоді як у 2015 році взагалі були менше на 3% дпр. Цікаво, що у 2014 році Україна знаходилась на четвертому місці серед найбільших експортерів деревного вугілля після Індонезії, Китаю та Польщі.

1.1.3 Експорт ділового круглого лісу (неотесаної деревини)

Експорт ділового круглого лісу розподіляється по виду порід, які поставляються на зовнішній ринок. Так, Україна експортує необроблену деревину хвойних та листяних порід. Упродовж останніх 10 років (2006–2016 рр.) в Україні спостерігалась тенденція росту експорту ділового круглого лісу хвойних порід, тоді як обсяги поставок необробленої деревини листяних порід поступово зменшувались (Див. Рисунок 3).

Рисунок 3: Динаміка експорту ділового круглого лісу України



Джерело: АГД за даними FAOSTAT

Україна розділяє почесне місце серед найбільших світових експортерів неотесаної деревини хвойних порід. Але починаючи з 2014 року, обсяги експорту необробленої деревини хвойних порід почали стрімко падати, що пояснюється введенням заборони на вивезення за межі митної території України необроблених лісоматеріалів. Так, у 2015 році, експорт становив 2,600 тис. м³, а у 2016 – 2,100 тис. м³, що майже на 15% та 32% менше порівняно з 2014 роком відповідно. Перші місця серед країн призначення української необробленої деревини хвойних порід займає Румунія, Китай та Туреччина.

Експорт необробленої деревини листяних порід за даними ФАО стабілізувався на рівні 376,3 тис. м³ у 2014-2016 рр. Але, лісовий портал надає інші цифри: поставки ділової деревини листяних порід у 2014 році склали 442 тис. м³, а у 2015 році – 444 тис. м³. До того ж, у цей рік майже у 3 рази зросли поставки до Туреччини, та зменшилися до Китаю, Румунії та Словаччини.

Валютні надходження від поставок ділового круглого лісу в Україні є значно меншими від потенційно можливих. Це може пояснюватися або непрофесійністю маркетингових служб в системі Держлісагенства, або умисним заниженням цін з ціллю отримання корупційної вигоди. В 2016 році майже 95% деревини у круглому виді експортувалося до Китаю, Румунії та Туреччини, ринки яких є найбільш вразливими до корупції. Більш того, торгівля організована через посередницькі фірми, які розташовані у Словаччині та Великій Британії. Отже, можливо, що корупційні схеми, які діяли до введення ЗЕД продовжують використовуватися.

1.2 Результати введення мораторію на експорт деревини

Встановлення мораторію на експорт лісу не є ефективним інструментом для розвитку лісогосподарського та деревообробного секторів. За поширеною інформацією, експорт круглого лісу зовсім не припинився, а змінив форму, та наразі відбувається під виглядом вивезення дров та іншої деревообробної продукції.

Дрова – це основа тіньового ринку деревини. Поширеною практикою є заниження параметрів та якості сировини, яке можна провести по документам із заниженою цінністю та натомість отримати неврахований сірий прибуток. З Таблиці 1 видно, що експорт деревини паливної (дров) збільшився на 16% у порівнянні до рівня 2014 року.

Для боротьби з незаконним вивезенням ділової деревини у круглому виді, було видано Наказ Державного агентства лісових ресурсів України від 12.01.2017 № 12 «Деякі питання експорту лісоматеріалів необроблених». Цім наказом поставляється обмежити довжину паливних дров двома метрами, адже ділова деревина такого розміру не є для імпортерів цікавою.

Деревообробна промисловість не зазнала значних змін у виробництві продукції. За даними Держстату, індекс виготовлення виробів з деревини, виробництво паперу та поліграфічна діяльність у 2015 року склала 88,9% дпр, а у 2016 році – 102,0% дпр. Тобто, збільшилося на 2% із вже низької бази розрахунку. Так само виробництво меблів склало 87,6% дпр у 2015 та 105,7 дпр у 2016 році. Лише лісопильне та стругальне виробництво збільшилося на 6,1% дпр у 2015 та на 14,3% дпр у 2016 році. Отже, сподівання розробників ЗЕД, щодо відродження деревообробної промисловості ще не виправдались.

Михайло Попков, експерт з питань лісового господарства, приводить світовий досвід наслідків від введення ЗЕД:

- зменшення кількості потенційних покупців;
- падіння цін на деревину;
- зниження доходів власників лісу та загальної вартості лісів як майна;
- зростання обсягів лісів, вирубка яких є економічно недоцільною;
- зростання інвестиції у первісну деревообробку;
- ріст цін та дефіцит деревини;
- нелегальні заготівлі, корупція, деградація лісів;
- банкрутство деревообробних виробництв, які були сформовані в розрахунку на дешеву сировину.

Якщо повернутися до результатів 2016 року, то можна зазначити, що декілька з вищезазначених наслідків вже мають відображення в Україні. Експортні ціни на деревину є значно нижчими з потенційно можливих, що приводить до зменшення валютних надходжень до державного бюджету та встановлює питання можливого умисного заниження цін для отримання корупційної вигоди. Це також пояснює орієнтацію експорту на країни які вразливі до випадків корупції, зокрема до Туреччини, Румунії, Китаю.

Як свідчать офіційні дані, експорт круглого лісу зменшується. Але за словами експертів та навіть офіційних представників влади, у реальності експорт ділової деревини зовсім не зупинився, а прийняв форму експорту дров чи іншої пилової продукції, що також пояснюється значним зростанням лісопильної промисловості.

У той же час, значне збільшення виробництва продукції високої доданої вартості не відбувається. Натомість, росте виробництво та експорт продукції, яка пройшла первісну обробку, а саме: дров, пиломатеріалів, шпону та інших.

Важливо зазначити, що відношення ЄС до заборони експорту є негативним. У листопаді 2016 року Європейська комісія навіть зазвала скасувати мораторій, пояснюючи це тим, що він не відповідає даним Україною зобов'язанням в рамках Угоди про асоціацію та СОТ. Адже між сторонами є договір щодо двостороннього відкриття ринків, у той час як мораторій виступає обмеженням вільної торгівлі. До того ж, ЄС встановив вимогу уряду України скасувати мораторій на експорт лісу кругляка для отримання макрофінансової допомоги у розмірі 600 млн. євро.

В офіційному зверненні представництва ЄС в Україні зазначено: «Нинішня заборона на експорт не досягає цілей попередження незаконної вирубки лісу. Вона лише служить потребам деяких зацікавлених груп у деревообробній промисловості, дозволяючи їм отримувати винятковий та необмежений доступ до лісових ресурсів, аби власноруч ними скористатися. Заборона на експорт не запобігає вирубці лісів»⁴. Питання деградації лісів та пов'язані з цим екологічні проблеми стають надзвичайно важливими.

⁴ <http://www.eurointegration.com.ua/articles/2017/02/22/7062034/>

2 Регулювання ринку деревини в Німеччині – варіанти для України

2.1 Ліс та лісівництво в Німеччині

Згідно третьої федеральної інвентаризації 2012 року (BWI3) загальна площа лісів в Німеччині становить 11,419 млн. га, що відповідає приблизно 32% території країни, площа лісових угідь сягає 10,888 млн. га (BMEL, 2014 р., BMEL, 2017 р.; інформацію про ліс та лісівництво в Німеччині тут і далі наведено з цих джерел). У період з 2002 по 2012 рр. площа лісу зросла в цілому на близько 50.000 га.

Ліс по-різному розподілено згідно регіонів та федеральних земель. Його частка коливається від 0,3% у районі Емден до 67% у районі Суль. Такий розподіл лісу є результатом географічного розташування та культурної історії регіонів. Частка лісу в регіонах становить 20% нижче норми (норма 200 м) – тут ліс витіснили сільське господарство та населені пункти. Із зростаючою висотою зростає і частка лісу.

До 5,9 млн. га (54,2%) лісових угідь зайнято під хвойними породами (ялина – 2,763 млн. га, сосна – 2,43 млн. га, дугласія – 0,218 млн. га, модрина – 0,307 млн. га, європейська ялиця – 0,183 млн. га) та до 4,727 млн. га (43,4%) – під листяні породи (бук – 1,680 млн. га, дуб – 1,130 млн. га; інші листяні породи з довшою тривалістю життя [клен, ясен, каштан, липа, горобина арія, горобина домашня, біла акація, в'яз] – 0,77 млн. га та інші листяні породи з малою тривалістю життя [береза, дика горобина, вільха, тополя, чорна вишня, горобина звичайна, черемха, верба, дикі фрукти] – 1,148 млн. га). Пустирі та лісосіки займають приблизно 260,477 га, що становить 2,4 % площі лісових угідь.

У Німеччині ліс може належати до різних форм власності. Із загальної площі лісу (11,419 млн. га) 5,486 млн.га (48%) надано у приватну власність, 3,31 млн. га – у державну власність земель (29%), 0,403 млн. га (4%) – у федеральній державній власності та 2,22 млн. га (19 %) зайнято у корпоративній власності. Між цими частками такої власності є велика різниця на регіональному рівні: так, частка у приватній власності – між федеративними землями – від 24% (Гессен) та 67% (Північний Рейн-Вестфалія), державній власності: між 17% (Північний Рейн-Вестфалія) та 50% (Мекленбург-Передня Померанія) та корпоративній власності: між 46% (Рейнланд-Пфальц) та 7% (Бранденбург).

Приватне володіння лісом характеризується малим розміром. Близько половини приватних лісів займає менш ніж 20 га, і лише 13% власників володіють понад 1.000 га. За оцінками Німеччини існує близько двох мільйонів приватних та корпоративних власників лісу.

З точки зору кількості та якості, характеристики лісів в останні десятиліття змінилися. Таким чином, відповідно до принципів, натурального лісового господарства стає дедалі більше:

- придатних листяних та мішаних насаджень на зміну хвойним («реорганізація лісів»);
- заходів, націлених на біоурізноманітнення (включаючи збільшення площі лісу зі старими деревами, більшу частку сухостійного лісу, наближення до природи).

Метою такої реорганізації лісу збільшення біорізноманіття, підвищення стійкості та витривалості лісів до змін навколишнього середовища та поліпшення стану лісового ґрунту.

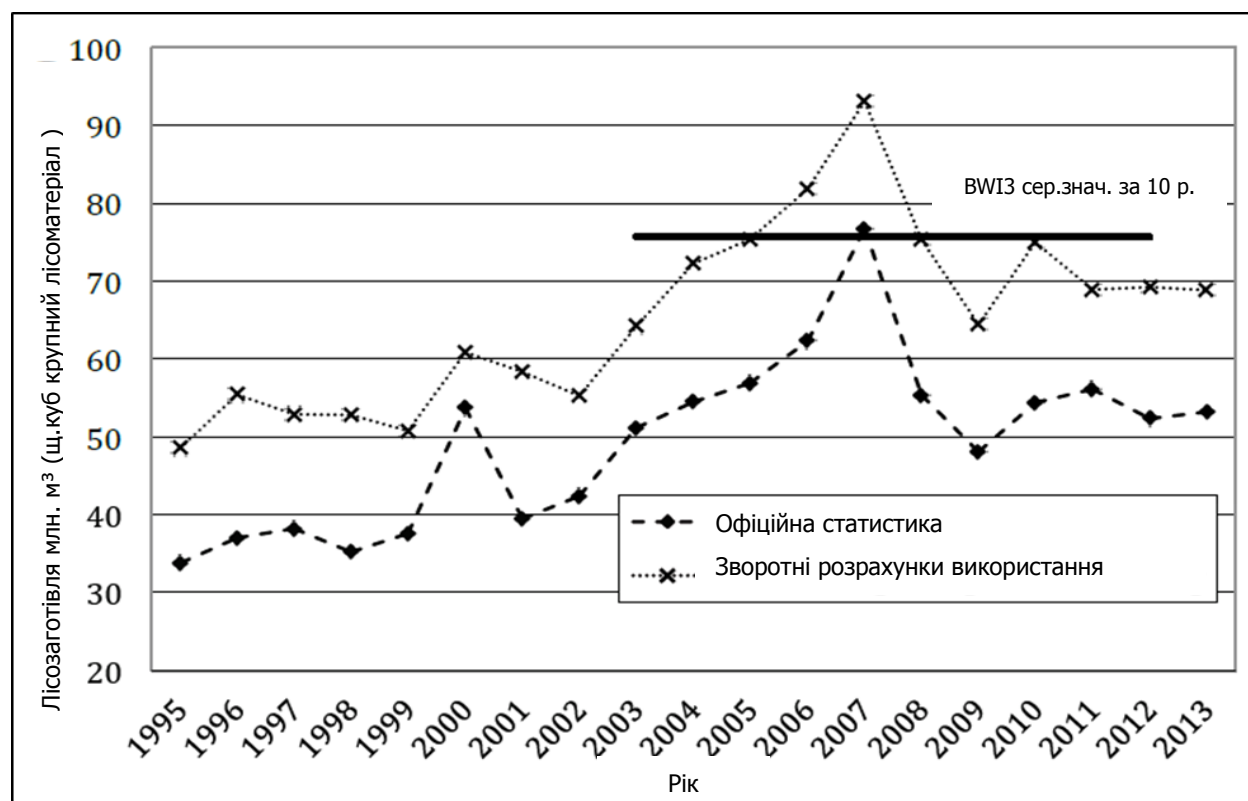
Загальний обсяг лісових ресурсів Німеччини сягнув найвищої відмітки з початку відомої лісової таксації. Наприклад, кількість крупного дерева (круглого лісу діаметром більше 7 см) становить 3,7 млрд. запасу щільності деревини (м) або 336 м на гектар. Це робить Німеччину, після Росії, найбагатшою країною на деревину в Європі. Загальний обсяг запасів деревини становить

2,242 млрд. м (61,2%) хвойних порід (1,206 млрд. м лише ялиці) та 1,420 м (38,8%) листяних порід.

Значний показник ялиці становить 25,3% від усієї площі, що є вирішенням проблеми переробки лісів, а також є вирішальним для поточної структури використання деревини в економіці, що становить 33,0% від загального запасу деревини.

Ріст використання деревини з 2002 по 2012 рр. становив 121,6 млн. м³ на рік. Відповідно збільшення приросту деревини становить 10,8 м³ га⁻¹ а-1 для всіх видів дерев (від «площі під насадженнями» лише основного фонду). Хвойні дерева займають в середньому 12,8 м³ га⁻¹ а-1 (ялина - 15,3 м³ га⁻¹ а-1, дугласія - 18,9 м³ га⁻¹ а-1), листяні дерева в середньому 8,7 м³ га⁻¹ а-1 (бук - 10,3 м³ га⁻¹ а-1). Існують різні данні щодо лісозаготівлі в Німеччині (див. Рис.4).

Рисунок 4: Заготівля лісу у Федеративній Республіці Німеччина в період з 1995 по 2013 рр., млн. м³



Джерело: Ваймар 2016

Таким чином, згідно офіційної статистики, показники заготівлі лісу занижено: так звані зворотні перерахунки Інституту Тюнена, які стосуються періоду з 1995 по 2015 рр., засвідчують вищі показники. Відповідно до BWI3, лісозаготівля у 2003-2012 рр. становила в середньому 75,7 млн. м³ щільних кубометрів (щ. куб.) на рік (див. ВАЙМАР, 2016 р.).

У період з 1995 по 2013 рр. зворотні розрахунки використання заготівлі лісу Інституту Тюнена в порівнянні з офіційними даними в середньому були на 16 млн. м³ вище і засвідчували із мінімальним відхиленням 7,1 млн. м³ у 2000 році і 20,6 млн. м³ у 2010 році (ВАЙМАР, 2016 р.).

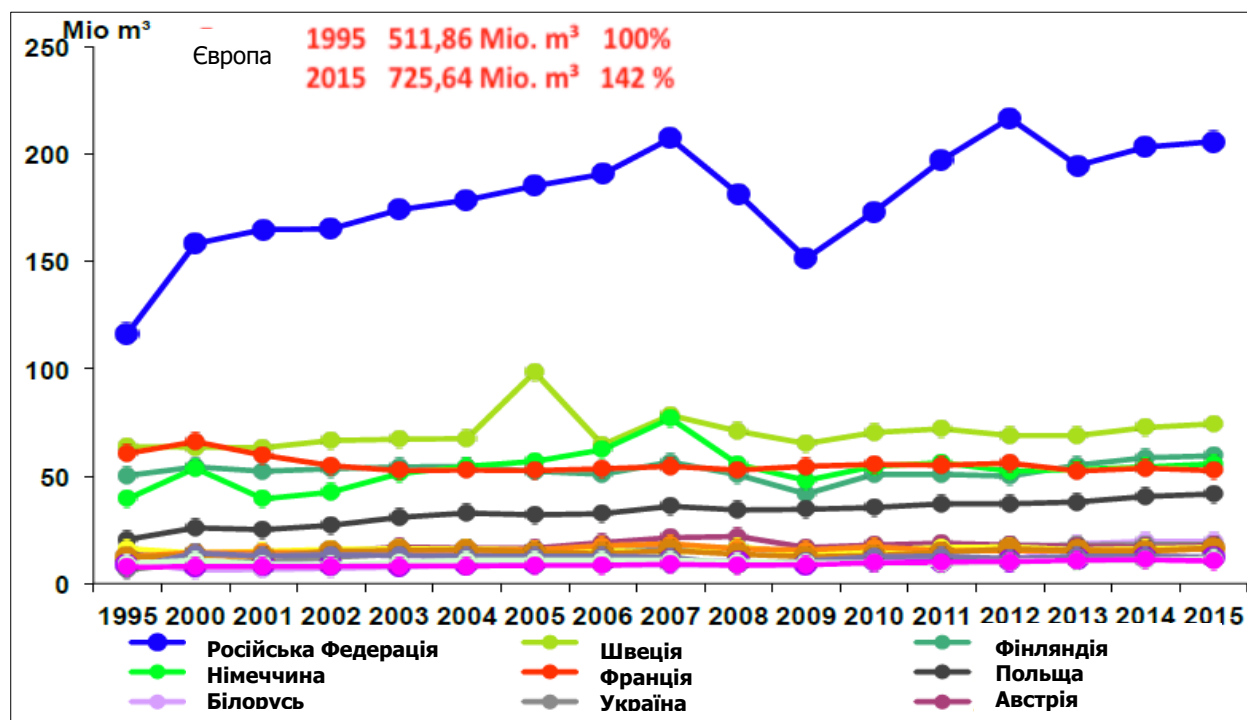
З урахування показнику лісозаготівлі у 75,7 млн. м³ (стабільні дані на рік), лісосічні відходи становлять 22,8 млн. м³, а залишки – 7,8 млн. м³ сухостою в лісі, тобто вихід загальної кількості деревини з наявного запасу становить 106,3 млн. м³ (87,4% приросту) – 15,3 млн. м³ (12,6% приросту) залишаються для подальшого щорічного накопичення в лісі.

Майже всі породи дерева засвідчують близько 55-80% приросту внаслідок активної лісозаготівлі протягом останніх десятиліть. Лише у випадку з ялиною було використано трохи більше

115% приросту, що призвело до зменшення її запасів. Причиною цього є цілі лісового господарства (перетворення лісу на місцевому рівні), а також біотичні та абіотичні збитки.

Якщо порівнювати лісозаготівлю (лісу-кругляку згідно статистики ФАО) окремих європейських країн Росія, як багата на ліс та активно зайнята в деревообробній промисловості країна світу займає провідне положення та засвідчує тенденцію до росту (див. Рис. 5).

Рисунок 5: Заготівля лісу-кругляку в окремих європейських країнах (2015 >15 млн. м³) в період з 1995 по 2015 рр., млн. м³



Джерело: FAOSTAT, 2017 р.

2.2 Лісова промисловість в Німеччині

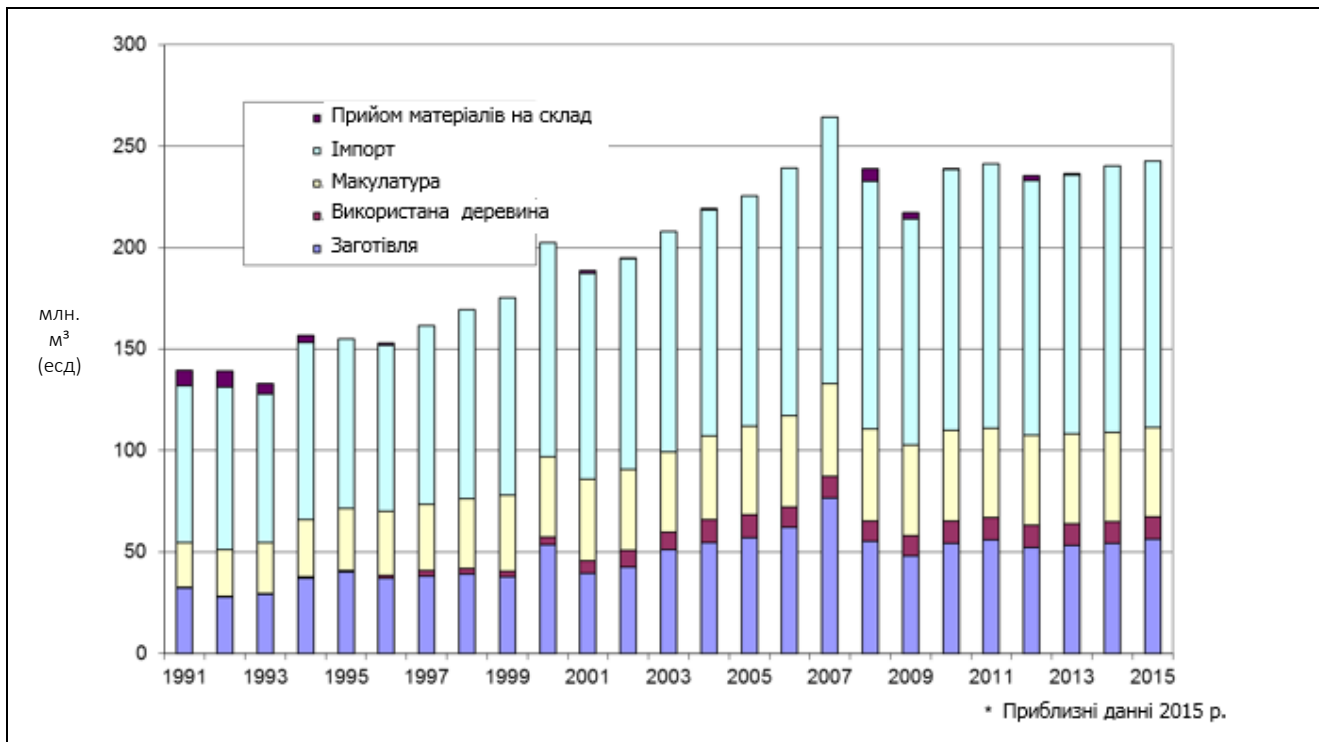
2.2.1 Загальний баланс деревини

Загальний баланс деревини – це порівняння сукупного обсягу деревини та загального використання деревини і виробів з деревини (усіх видів деревини, а також напівфабрикатів та готової продукції) на рік. Обидва показники є збалансованими.

2.2.2 Загальний обсяг деревини

Загальний обсяг деревини – в «еквіваленті сирій деревини» (есд) стосується лісозаготівлі, імпорту деревини (сирій деревини та виробів з деревини), макулатури, відходів деревини та запасів (див. Рис.6).

Рисунок 6: Загальні ресурси деревини та лісопродуктів у ФРН згідно джерел формування ресурсів продукції в період з 1991 по 2015 рр., млн. м³ в еквіваленті сирової деревини



Джерело: ВАЙМАР, 2016

Загальний обсяг деревини виріс у зазначений період до 2017 року більше, ніж на 250 млн. м³ (есд) та, становив у період між 2013 та 2015 рр. від 236,4 до 242,7 млн. м³ (есд) (див. Рис.6, Табл. 2).

Таблиця 2: Загальний баланс деревини Федеративної Республіки Німеччина в період з 2013 до 2015 рр., млн. м³ (есд) (еквівалент сирі деревини)

| Ресурси | | | | Затрати | | | |
|-------------------------|--------------|--------------|--------------|---------------------------|--------------|--------------|--------------|
| | 2013 | 2014 | 2015* | | 2013 | 2014 | 2015* |
| Заготівля | 53,2 | 54,4 | 56,5 | Запаси на складі, приріст | 0,0 | 2,1 | 0,6 |
| Макулатура | 44,4 | 43,8 | 44,1 | Експорт | 121,1 | 123,2 | 123,1 |
| Використана деревина | 10,7 | 10,7 | 10,7 | Внутрішнє споживання | 115,3 | 115,2 | 119,0 |
| Імпорт | 127,5 | 131,6 | 131,4 | | | | |
| Запаси на складі | 0,5 | 0,0 | 0,0 | | | | |
| Загальні ресурси | 236,4 | 240,4 | 242,7 | Загальний залишок | 236,4 | 240,4 | 242,7 |

**Приблизні дані за 2015 рік*

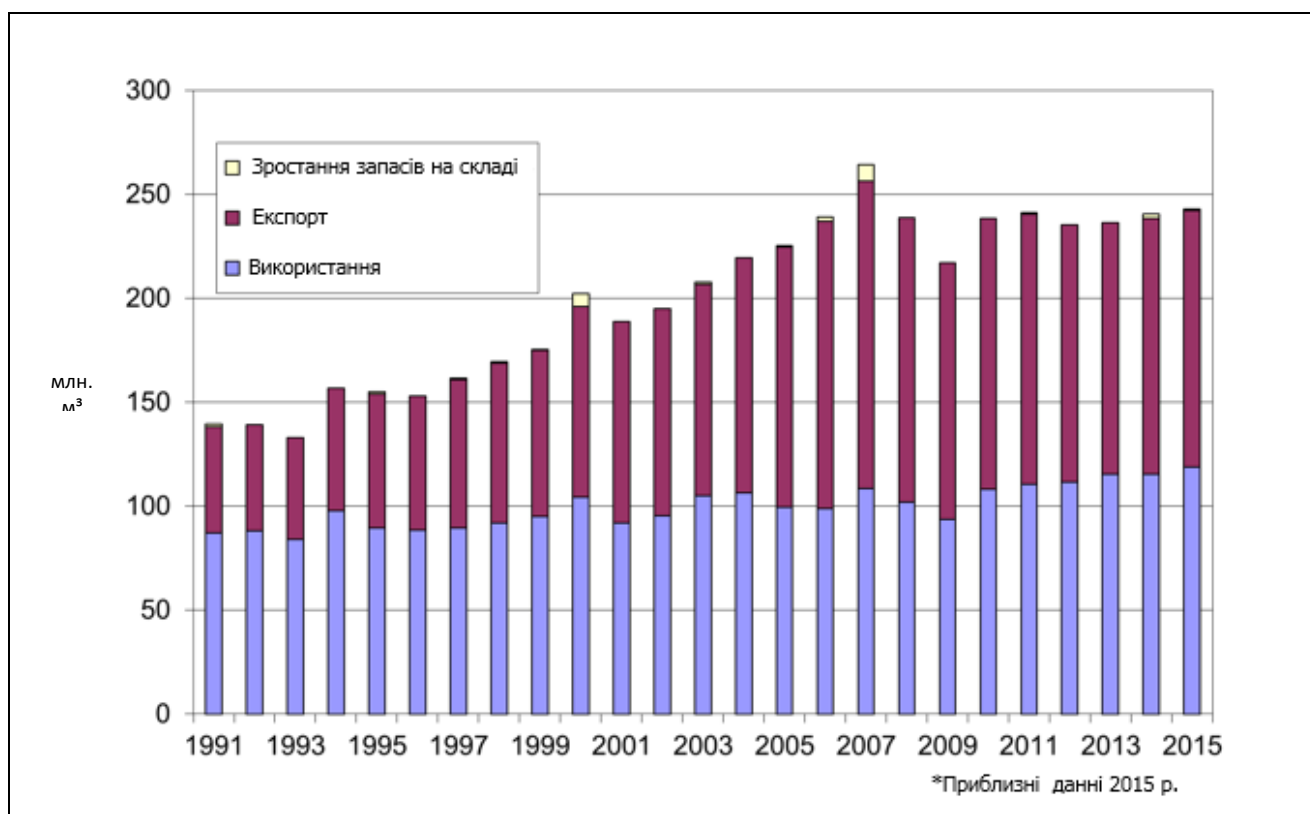
Джерело ВАЙМАР, 2016

Найбільшу частку ресурсів становить імпорт деревини та виробів з деревини (у еквіваленті сирі деревини). Друга за величиною частка виробництва деревини була засвідчена за рахунок лісозаготівель, як показують офіційні дані.

2.2.3 Загальний обсяг використання деревини

Загальна кількість деревини в кожному році зазначеного періоду дорівнює тому ж показнику, що і загальна кількість деревини (див. Рис. 7).

Рисунок 7: Загальний обсяг використання деревини та лісопродуктів у ФРН згідно «споживання», «експорту» та «зберігання» в період з 1991 по 2015 рр., млн. м³ в еквіваленті сирової деревини



Джерело: ВАЙМАР, 2016

При цьому очевидно, що, перш за все, експорт деревини, особливо вироби з деревини, та загальне використання деревини зросло (див. Рис. 7.). З 2010 року експорт цих продуктів варіювався від 121,1 млн. м³ (есд) в 2013 р. до 130,3 млн м³ (есд) 2010 р. і переживав стан застою в останні роки (див. Табл.1).

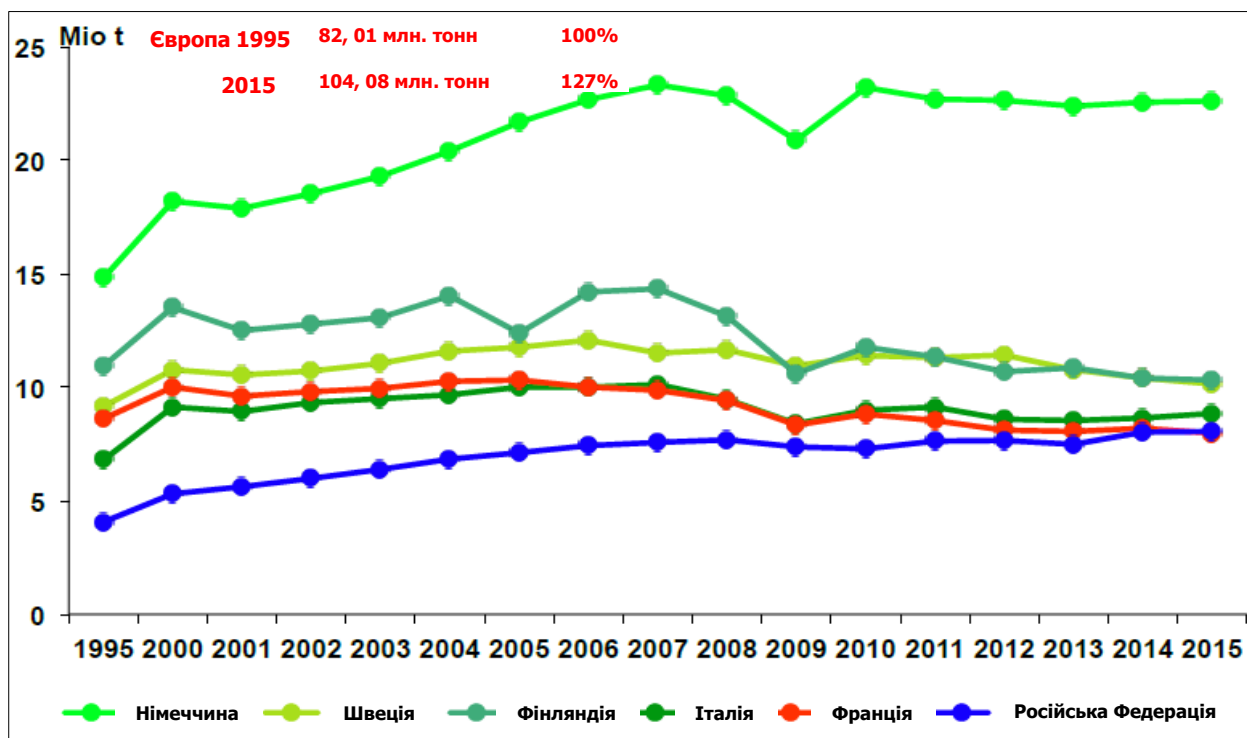
Однак внутрішнє споживання майже безперервно зростало після економічної кризи в 2009 р.- з 108,2 млн. м³ до 119 млн. м³ у 2010 р. (див. Рис. 7, Табл. 1).

Індустрія лісової деревини, згідно визначень ЄС, включає в себе усі галузі переробки деревини та торгівлю деревиною, вироби з деревини, а також поліграфічні цехи та видавничу діяльність. Таку групу було створено в 2014 р., в ній задіяно близько 1,1 мільйона людей, з оборотом в 178 млрд. євро, із валовою доданою вартістю в 55 млрд. євро. Частка цієї групи в економіці, таким чином, становить 2,1% валової доданої вартості і 3,4% зайнятості робітників (BMEL, 2017). Отже, лісова деревина має велике значення для промисловості промислово розвинутої Німеччини.

Відповідно до «Статуту про деревину» Федерального уряду (BMVEL, 2004 р.) споживання деревини та виробів з деревини в Німеччині на душу населення обсягом 1,1 м³ (есд) у 2004 р. мало зрости на 20% до 1,3 м³ (есд) протягом 10 років. Цього показника було досягнуто вже в 2007 р., засвідчивши ріст на 1,43 м³ (есд) в 2013 р. та на 1,47 м³ (есд) в 2015 р. (ВАЙМАР, 2016).

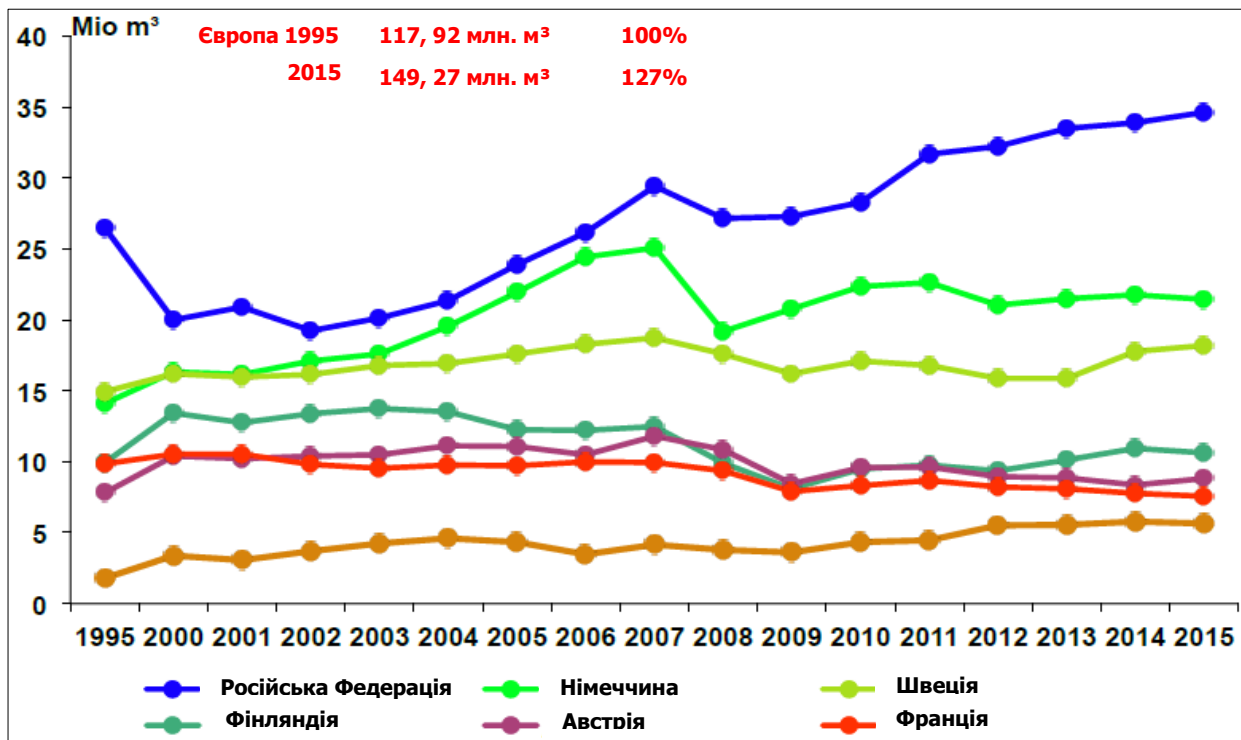
У порівнянні з іншими європейськими країнами Німеччина займає важливе місце у виробництві продукції з деревини. Наприклад, Німеччина є лідером з виробництва паперу та картону (див. Рис.8) і посідає друге місце після Росії у виробництві пиломатеріалів (див. Рис.9).

Рисунок 8: Виробництво паперу та картону в окремих європейських країнах в період з 1995 по 2015 рр., млн. тонн



Джерело: ФАОСТАТ 2017

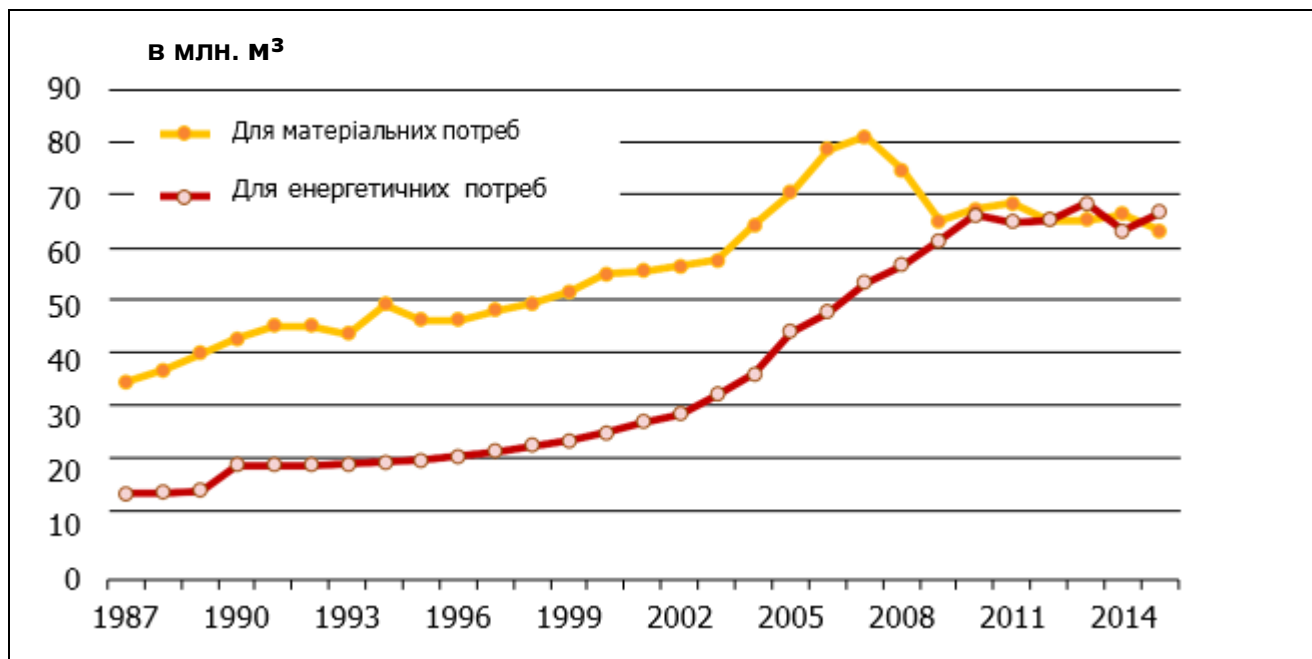
Рисунок 9: Виробництво пиломатеріалів в окремих європейських країнах в період з 1995 по 2015 рр., млн. м³



Джерело: ФАОСТАТ, 2017

Тоді як споживання деревини в Німеччині значно перевищило внутрішнє використання до 2009 р., з 2010 р. воно засвідчило схожий за величиною показник, як і споживання деревини для енергетичних потреб. Хоча вся інша деревна маса, яку досліджують у даному аналізі (із діаметром більше 7 см) є вихідною величиною у дослідженні, проведеному МАНТАУ (2018 р.) діаметр вихідної величини становив менше 7 см.

Рисунок 10: Динаміка використання деревини для матеріальних та енергетичних потреб у ФРН в період з 1987 по 2015 рр., млн. м³



Джерело: МАНТАУ, 2018 р.

Таке стрімке використання деревини для енергетичних потреб в основному пояснюється двома причинами:

- Ростом цін на викопне паливо з 1990-х рр., яке призвело до активного використання дров, деревних гранул та стружки – в першу чергу у приватному секторі (у приватних лісах) для виробництва тепла, а також
- Впровадження Закону про поновлювані джерела енергії для виробництва відновлюваної енергії з відновлюваних джерел енергії на електростанціях та ТЕЦ також збільшило використання деревини для цих цілей.

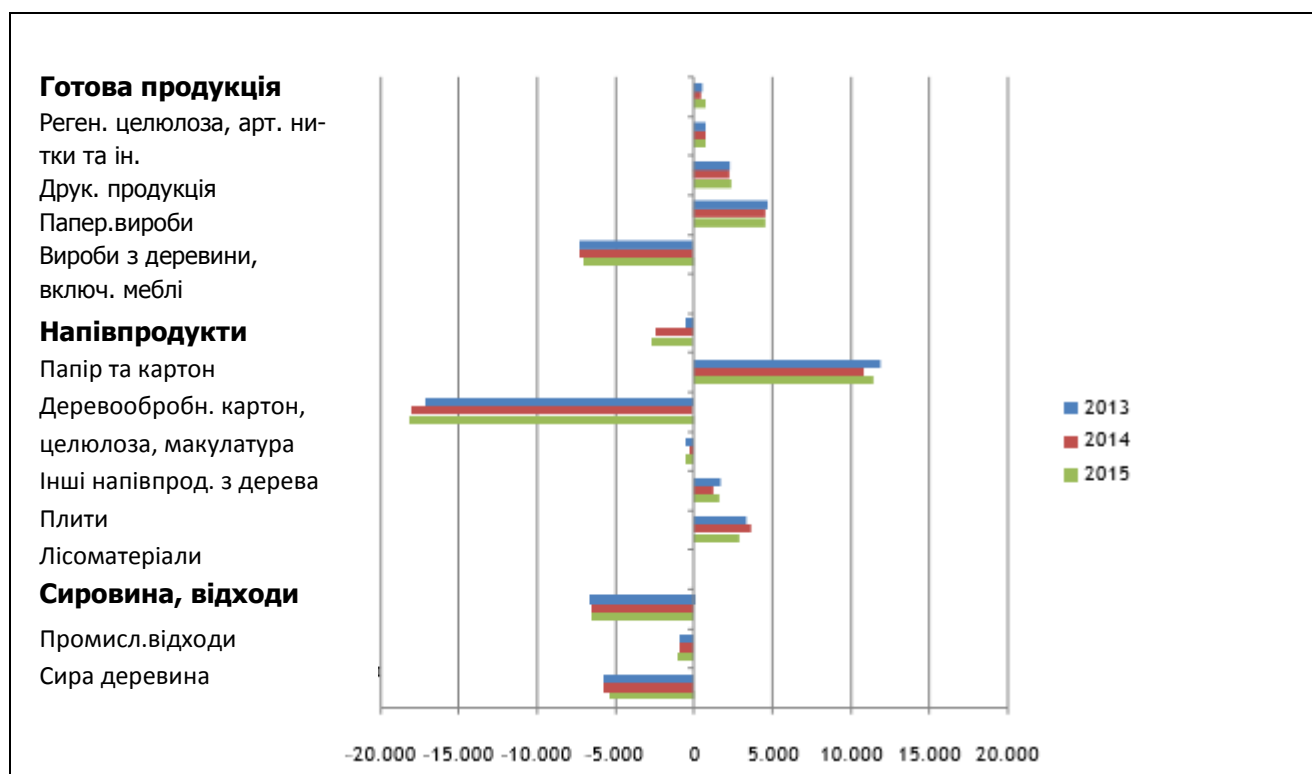
«Спад» у використанні деревини у 2008 та 2009 рр. є наслідком світової економічної кризи.

2.3 Зовнішня торгівля Німеччини лісом-кругляком та лісопродуктами

Відповідно до природної кількості (кубічних метрів, еквівалентів сирової деревини), статистичні дані зовнішньої торгівлі Німеччини у 2013, 2014 і 2015 р.р. засвідчили, що загальний чистий імпорт склав у порядку зазначених років 6,4 млн. м³ (есд), 8,4 млн. м³ (есд) і 8,3 млн. м³ (есд) (див. Табл. 1).

Згідно товарних груп, зовнішньоторговельний баланс досить диференційований (див. Рис.8). У попередньо згаданих роках найвищий позитивний баланс зафіксовано для груп «паперу та картону» та «паперових виробів», а негативний баланс – для «деревмеси, целюлози та макулатури». Це можна пояснити історичним розвитком целюлозної промисловості – з одного боку, та паперової промисловості Німеччини – з іншого.

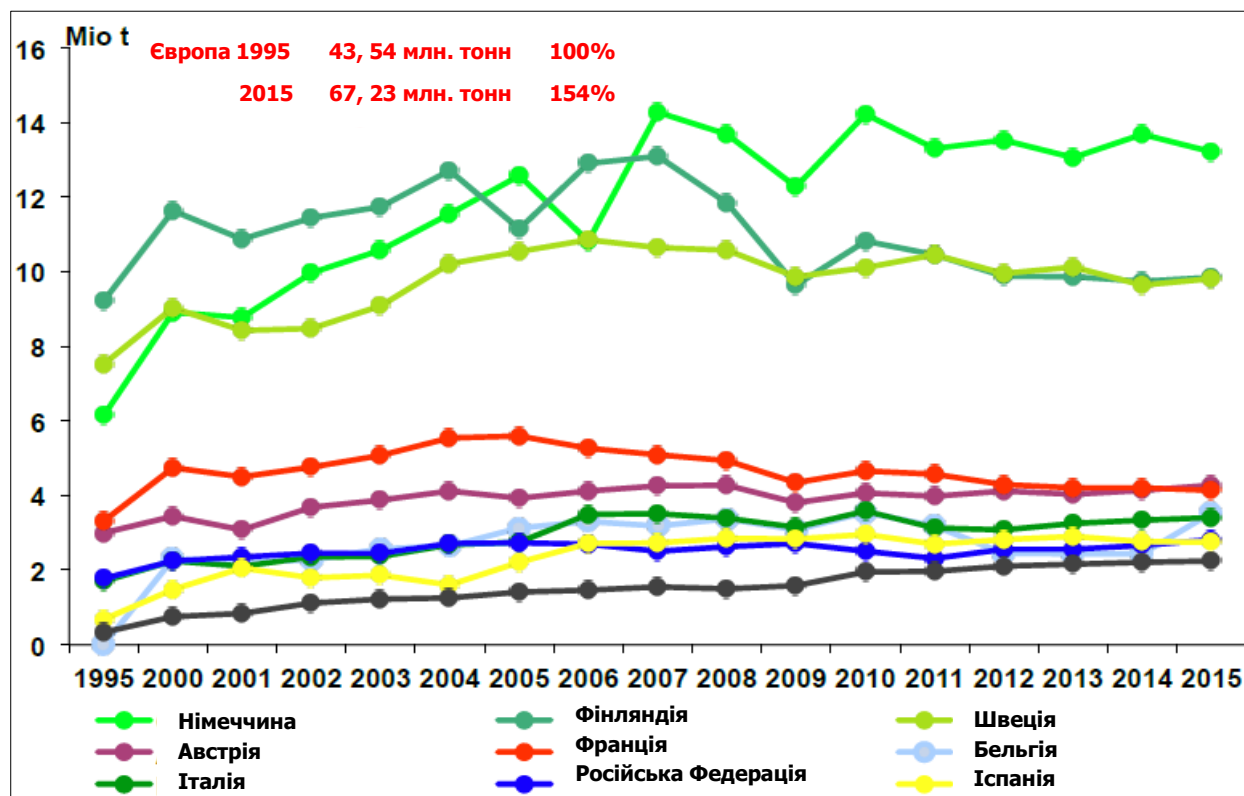
Рисунок 11: Сальдо зовнішньоекономічного балансу ФРН у торгівлі деревиною та лісоматеріалами згідно груп продуктів у період з 2013 по 2015 рр., 1.000 м³ (есд)



Джерело: ВАЙМАР, 2016

У порівнянні з окремими європейськими країнами, основний експорт Німеччини – це експорт паперу та картону, тобто, насамперед продуктів з високою доданою вартістю (див. рис.11).

Рисунок 12: Експорт паперу та картону окремих європейських країн в період з 1995 по 2015 рр., млн. тонн



Джерело: ФАОСТАТ, 2017

В останні роки імпорт сировини збільшився. З 2010 (8,1 млн. м³) по 2012 рр. (6,9 млн. м³) він засвідчував низькі показники, але з тих пір він постійно збільшувався, засвідчуючи показник більш ніж 9 млн. м³ щорічно (див. Табл. 3).

Таблиця 3: Баланс сирової деревини ФРН в період з 2013 по 2015 рр., млн. м³

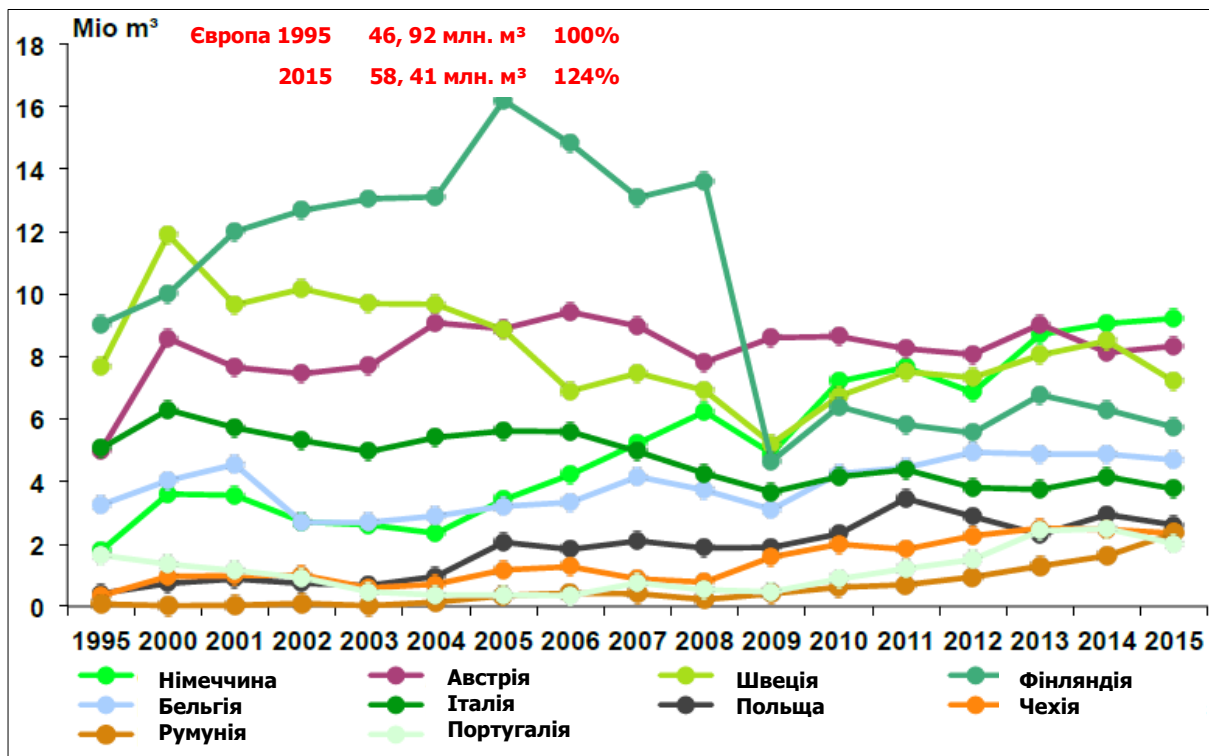
| | Ресурси | | | Затрати | | | |
|--------------------------|-------------|-------------|-------------|---------------------------|-------------|-------------|-------------|
| | 2013 | 2014 | 2015 | | 2013 | 2014 | 2015 |
| Заготівля | 53,2 | 54,4 | 56,5 | Внутр. споживання | 58,7 | 59,7 | 61,4 |
| Імпорт | 9,3 | 9,2 | 9,2 | Експорт | 3,4 | 3,5 | 3,8 |
| Запаси на складі, прийом | 0,0 | 0,0 | 0,0 | Запаси на складі, приріст | 0,3 | 0,3 | 0,5 |
| Загальні ресурси | 62,5 | 63,6 | 65,7 | Заг. залишок | 62,5 | 63,6 | 65,7 |

*Приблизні дані за 2015 рік

Джерело: ВАЙМАР, 2016 р.

З 1995 року імпорт сирової деревини з Німеччини постійно збільшувався (з певними спадами) і на даний момент Німеччина є провідною країною в Європі (див. Рис.13).

Рисунок 13: Імпорт сирової деревини окремих європейських країн (2015 >2 млн. м³) в період з 1995 по 2015 рр., млн. м³



Джерело: ФАОСТАТ, 2017

Зовнішньоекономічний баланс хвойної та листяної деревини з 2005 по 2008 рр. був позитивним (див. Рис. 13). До 2009 року відбувався імпорт переважно круглого хвойного лісу.

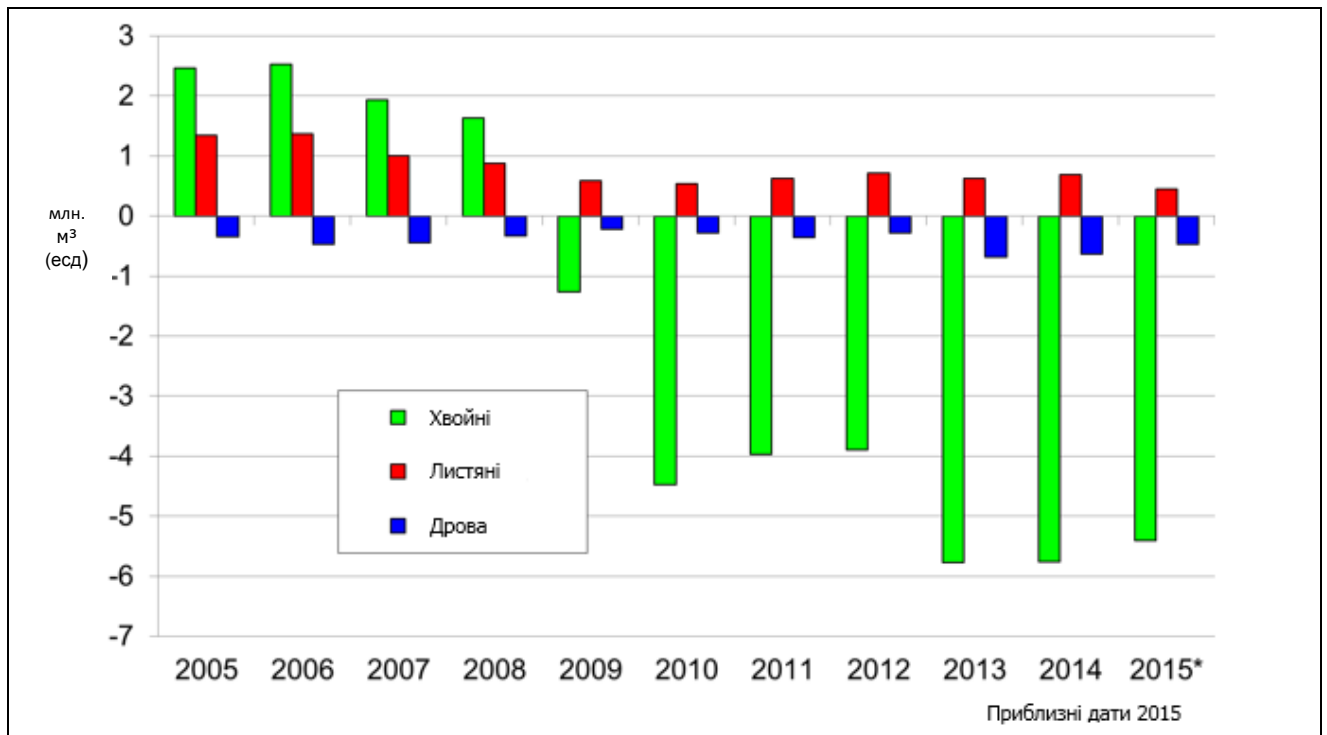
Експорт листяних порід все ще переважає. Такий експорт листяних порід з Німеччини вимагає особливої уваги з огляду на існуючу заборону експорту круглого лісу з України.

З кінця 19 століття структура переробки деревини в Німеччині, а також в інших європейських країнах, зосереджена в основному на використанні хвойних порід деревини. Причини цьому, на додаток до хороших характеристик росту ялини, зокрема, форми стовбуру хвойних дерев та позитивні характеристики такої деревини для переробки. Це стосується, в першу чергу, лісопильної промисловості, а також деревних матеріалів та целюлозної промисловості. Унаслідок цього, хвойні дерева вирощують в лісах Німеччини. Пройшло лише близько трьох десятиліть, а запланована лісова конверсія призвела до вирощення все більшої кількості листяних порід дерев, особливо букових та змішаних лісів. Причиною є те, що вони повинні збільшувати опір лісу до біотичних та абіотичних ушкоджень та призводити до їх стійкості.

Хоча букова деревина в Німеччині, звичайно, також належить до оброблюваного матеріалу і використовується все більш активно для задоволення енергетичних потреб протягом двох десятиліть, однак недостатньо традиційної технологічної потужності та не вистачає інноваційних технологій переробки букових дерев.

Отож, з кінця 90-х років, діловий круглий ліс буку звичайного широко експортували, зокрема, в Китай (АВТОР НЕВІДОМИЙ, 2002 р., АВТОР НЕВІДОМИЙ, 2003 р., АВТОР НЕВІДОМИЙ 2005 р., АВТОР НЕВІДОМИЙ 2007 р., АВТОР НЕВІДОМИЙ, 2008 р.). Такий експорт лісу-кругляку буку критично розглядають та палко обговорюють лісогосподарськими компаніями та експертами галузі (МЕЛЛЕ, 2003 р., АВТОР НЕВІДОМИЙ, 2008 р., АВТОР НЕВІДОМИЙ, 2011 р., АВТОР НЕВІДОМИЙ, 2015 р.). У той же час фінансується все більше досліджень, які повинні призвести до виробництва інноваційних продуктів з буку.

Рисунок 14: Сальдо зовнішньоекономічного балансу Німеччини у торгівлі хвойними та листяними породами деревини, дровами в період з 2005 по 2015 рр., млн. м³



Джерело: ВАЙМАР, 2016 р.

Зовнішньоекономічний баланс Німеччини у торгівлі деревиною та виробництвом деревини завжди був негативним між 1990 та 2015 рр. за винятком 2004-2010 рр. (див. Табл. 4). Однак за величиною, баланс цієї торгівлі був постійно позитивним з 2002 року.

У період з 1950 по 1989 рр. цей зовнішньоторговельний баланс завжди був негативним, враховуючи показники кількості та вартості (ВАЙМАР, 2016 р.).

**Таблиця 4: Зовнішньоторгівельний баланс ФРН з 1990 по 2015 р.,
млн. м³(есд) (еквівалент сирової деревини) та млрд. євро**

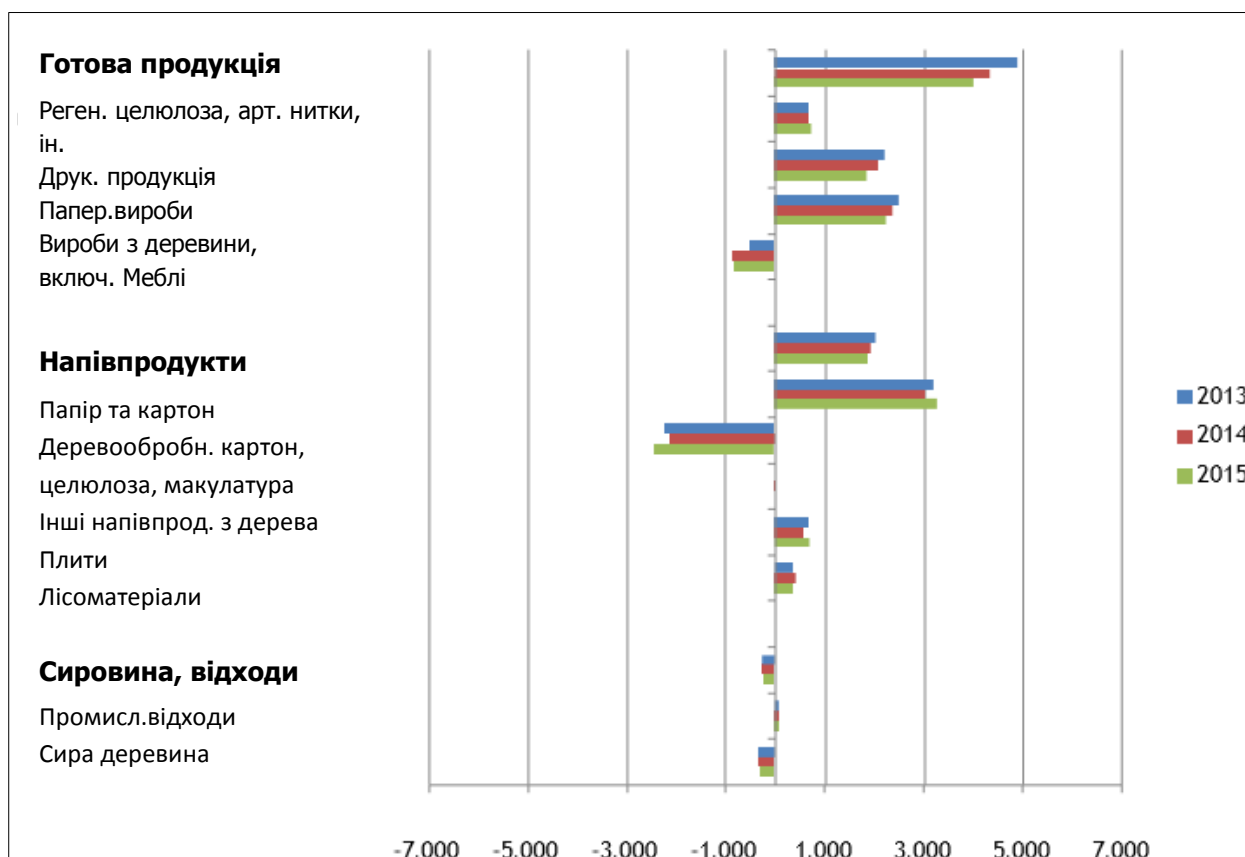
| Рік | млн. м ³ (есд) | | | млрд. євро | | |
|-------------|---------------------------|---------|--------|------------|---------|--------|
| | Імпорт | Експорт | Баланс | Імпорт | Експорт | Баланс |
| 1990 | 72,2 | 44,8 | -27,4 | 15,1 | 12,0 | -3,2 |
| 91 | 77,3 | 50,9 | -26,4 | 16,1 | 11,9 | -4,2 |
| 92 | 80,3 | 51,0 | -29,3 | 16,3 | 11,5 | -4,8 |
| 93 | 73,4 | 48,9 | -24,4 | 13,4 | 10,2 | -3,2 |
| 94 | 87,3 | 58,9 | -28,4 | 15,8 | 11,9 | -3,9 |
| 1995 | 83,6 | 64,5 | -19,0 | 17,5 | 13,9 | -3,6 |
| 96 | 81,8 | 64,3 | -17,4 | 16,2 | 13,3 | -2,9 |
| 97 | 88,1 | 71,5 | -16,7 | 17,2 | 14,7 | -2,5 |
| 98 | 93,1 | 77,1 | -16,0 | 18,6 | 16,3 | -2,3 |
| 99 | 97,1 | 80,0 | -17,1 | 18,7 | 17,1 | -1,6 |
| 2000 | 105,4 | 91,9 | -13,5 | 22,3 | 21,2 | -1,1 |
| 01 | 101,7 | 92,1 | -9,6 | 21,4 | 21,1 | -0,4 |
| 02 | 103,9 | 99,6 | -4,2 | 20,8 | 22,1 | 1,3 |
| 03 | 108,6 | 101,5 | -7,1 | 20,8 | 21,9 | 1,1 |
| 04 | 111,4 | 113,1 | 1,6 | 20,7 | 23,4 | 2,7 |
| 2005 | 113,3 | 125,0 | 11,7 | 23,1 | 30,5 | 7,4 |
| 06 | 122,1 | 138,2 | 16,1 | 24,9 | 34,8 | 10,0 |
| 07 | 131,6 | 147,9 | 16,3 | 26,9 | 38,3 | 11,3 |
| 08 | 122,1 | 136,9 | 14,8 | 25,7 | 35,6 | 9,9 |
| 09 | 111,5 | 123,3 | 11,8 | 22,4 | 30,8 | 8,3 |
| 2010 | 128,5 | 130,3 | 1,8 | 26,3 | 34,2 | 7,9 |
| 11 | 130,0 | 129,9 | -0,1 | 27,6 | 35,8 | 8,2 |
| 12 | 125,8 | 123,8 | -1,9 | 26,6 | 33,6 | 7,0 |
| 13 | 127,5 | 121,1 | -6,4 | 26,4 | 33,1 | 6,7 |
| 14 | 131,6 | 123,2 | -8,4 | 27,8 | 33,8 | 6,0 |
| 15* | 131,4 | 123,1 | -8,3 | 28,7 | 34,4 | 5,7 |

Дані за 2015 рік, Розрахунки на основі даних Федерального відомства статистики; Джерело: ВАЙМАР, 2016 р.

Примітка. Пробіли в розрахунках між 1993 (початком спільного ринку) та 1995 рр. (приєднанням трьох держав до ЄС) на даний час через проблеми статистики INTRA (статистика торгівлі між країнами-членами ЄС).

Такий позитивний баланс з 2002 по 2015 рр. (в євро), який ілюстровано на наступному рисунку, як приклад у 2013, 2014 та 2015 рр., пов'язаний переважно з експортом готової продукції та напівпродуктів з деревини (див. Рис.14). У цих двох групах, зокрема, друкована продукція та паперові вироби, а також папір та картон, засвідчують позитивну динаміку.

Рисунок 14: Сальдо зовнішньоекономічного балансу ФРН у торгівлі деревиною та лісоматеріалами згідно груп продуктів у період з 2013 по 2015 рр., млн. євро



Джерело: ВАЙМАР, 2016 р.

2.4 Висновки та поради щодо розвитку ринку деревини в Україні

Україна та Німеччина значно відрізняються за площею, населенням та валовим внутрішнім товаром (див. Табл. 4). Україна за площею майже в 2,7 рази більша за Німеччину, але її населення майже на половину менше, ніж у Німеччині, а в 2015 р. валовий внутрішній продукт України становив лише близько 3% від економічного показника Німеччини.

Таблиця 5: Короткий огляд площі, населення, валового внутрішнього продукту (ВВП) та окремих показників лісу України та Німеччини

| | Україна | Німеччина |
|---|-------------|-------------|
| Площа, км ² | 603.700 | 357.386 |
| Населення (2017 р.), млн. | 44,2 | 82,1 |
| Населення (ДН) на км ² | 76 | 236 |
| ВВП (2015 р.; постійна ціна 2005 р.), млрд. USD | 83,5 | 3.291,2 |
| ВВП (2015 р.; постійна ціна 2005 р.), USD на ДН | 2.022 | 41.686 |
| Заг. площа лісу, млн. га | 9,4 | 11,4 |
| Частка лісу, % | 15,6 | 32,0 |
| Вид деревини - частка, % | листяні– 58 | листяні– 43 |
| Вид деревини - частка, % | хвойні– 42 | хвойні– 54 |
| Ліс.ресурси, млрд. м ³ | 1,74 | 3,66 |
| Ліс.ресурси, м ³ на га | 185 | 336 |
| Приріст деревини, млн. м ³ | невідомий | 121,6 |
| Приріст деревини, м ³ на га у рік | 4,0 | 10,8 |

Джерело: BMEL, 2014 р., ХУССЕНДЬОРФЕР, 2014 р., ООН, 2017 р.

Рекомендація: Хоча Україна має менше лісових ресурсів і менший запас деревини в порівнянні з Німеччиною, її ліси та лісові ресурси значні в порівнянні з іншими європейськими країнами. З цих причин Україна повинна приділяти більше уваги цьому ресурсу як з точки зору його захисту, так і для сталого використання.

Ліси забезпечують необхідні умови життя для людей. Вони мають велике значення завдяки їх економічним вигодам («функція користі»), їх значній участі у збалансуванні природи, навколишнього середовища, водних ресурсів, забруднення повітря, родючості ґрунтів, ландшафту та відпочинку населення («функція захисту та відновлення»).

Рекомендація: Верховна Рада України повинна повідомляти уряд країни про екологічний стан лісів, лісових угідь і лісової промисловості щорічно і робити висновки.

Фундаментом досягнення стабільних цілей в галузі лісового господарства є знання статистичних даних про природні ліси. Це стосується структурованих за адміністративними одиницями:

- лісів (дерев'яна підлога, підлога не з дерева);
- видів дерев (за площею, віком);
- запасів деревини (за площею, деревними породами, віковими групами);
- росту деревини (залежно від площі, видів дерев, вікових груп);
- зміни таких даних за певними інтервалами, а також варто визначити причини цих змін;
- інформації про екологічний стан лісів.

Тільки на основі такого безпечного і постійного таксаційного обліку стану і даних можливо укласти план управління лісами, які забезпечують проведення стратегічної лісової політики і досягнення лісогосподарської мети, а також можуть призвести до стабільного управління лісами.

Рекомендація: Найближчими роками створити постійно діючу централізовану систему управління лісовим господарством та організувати регіональні відділення.

Забезпечення стабільного ведення лісового господарства на базі використання лісових угідь вимагає сертифікування лісових компаній.

Рекомендації: Створення та підтримка приватних лісопромислових компаній, які професійно задіяні у лісівництві, технічно і економічно спроможні належним чином виконувати замовлення згідно вимог лісового господарства на основі Лісового кодексу України та сертифікації (PEFC, FSC).

Необхідно точно визначити усі заходи і умови планованої роботи в лісі, в тому числі його попереднє та кінцеве використання на рівні лісгоспу, залежно від часу і місця спеціальної заготівлі лісу має бути контроль компанією процесу роботи і прийняття після завершення роботи з урахуванням положень договору, виплати договірної суми в три етапи: на початку, після закінчення і після прийняття роботи.

Разом із приватними підприємствами лісового господарства варто створити підприємство в певній адміністративній області в державному лісовому господарстві, яке б на місці постійно контролювало пропонувані заявки приватних фірм.

Нині у Німеччині відбувається впровадження інновацій щодо нових виробів з деревини бука на експорт, а також на експорт ділового круглого лісу цієї породи деревини, так як вільний ринок дозволяє такий експорт. Хоча діловий круглий ліс обробляють за кордоном, державні, приватні та муніципальні власники лісів отримують позитивні прибутки від своїх лісів.

В Україні нестача інвестицій у лісопромисловість надзвичайно перешкоджає потенціалу обробки деревини в Україні. Заборона експорту лісу-кругляку чинить додатковий тиск на державний бюджет, оскільки більше прибутку з цієї галузі немає.

Зовнішньоекономічний баланс України необхідно поліпшити за допомогою економічних та адміністративних заходів, передбачених законодавством України та керівними принципами Світової організації торгівлі. Вони включають в себе розвиток відкритого ринку сирової деревини та виробів з неї. Лише через заборону експорту лісу-кругляку нелегальне вирубування лісів можливо зменшити, але незначною мірою, і його неможливо зупинити. Навпаки, через заборону експорту торгівельний баланс України усе погіршуватиметься, а стан лісів і лісової промисловості не поліпшиться.

Рекомендації:

Невідкладні та короткострокові заходи:

- Поліпшення управління лісозаготівлею за допомогою технічних систем (включаючи безперервні польоти дронів на бездоріжжях під час лісозаготівлі, періодичний аналіз надходження деревини), а також залучення компетентних і добре оплачуваних фахівців.
- Пояснення правил експорту, відхід від бюрократії.
- Послідовне припинення вирубки та експорту сирової деревини та виробів з деревини.

Поступово впровадити:

- Удосконалення умов для вітчизняних та іноземних інвестицій у лісопромислові компанії.

Впровадження верховенства права та соціально-економічної інтеграції, а також процес соціальних реформ в Україні стримуються постійною корупцією (СТЕПАНЕНКО, 2018). У списку «Transparency International» за корупційним рейтингом (2016) Україна займає 131 місце – одне з останніх у списку. Якщо Національне антикорупційне бюро (НАБУ) спільно із Спеціалізованою антикорупційною прокуратурою (САП) не знищать корупцію, як і опір українських судових установ проти неї, то варіант виходу на ринок деревини України навряд чи ймовірний.

Література

- АВТОР НЕВІДОМИЙ (2002): Діловий круглий ліс буку - Німеччина експортує на 8% більше у порівнянні з попереднім роком.
Хольц-Центральблатт, № 29, стор. 342, 8 березня 2002 р.
- АВТОР НЕВІДОМИЙ (2003): Піст експорту лісу-кругляку буку до Китаю.
Хольц-Центральблатт, № 51, стор 746, 27 червня 2003 р.
- АВТОР НЕВІДОМИЙ (2005): Laubholz-Ausfuhr wächst deutlich.
Хольц-Центральблатт, № 51, стор. 678, 28 червня 2005 р.
- АВТОР НЕВІДОМИЙ (2007): Ausfuhr von Buchenrundholz nach China gewachsen.
Хольц-Центральблатт, № 46, стор. 1290, 16 листопада 2007 р.
- АВТОР НЕВІДОМИЙ (2008): Höhere Exporte von Buchenrohholz.
Хольц-Центральблатт, № 20, стор 522, 16 травня 2008 р.
- АВТОР НЕВІДОМИЙ (2008): Europas Holzindustrie besorgt über Rundholzexporte.
Хольц-Центральблатт, № 11, стор 283, 14 березня 2008 р.
- АВТОР НЕВІДОМИЙ (2011): Nach dem China-Boom: Buche statt Baumwolle?
Хольц-Центральблатт, № 47, стор 1163, 25 листопада 2011 р.
- АВТОР НЕВІДОМИЙ (2015): Buche durch mehr Nutzen vor Überalterung bewahren.
Хольц-Центральблатт, № 20, стор. 468-469, 15 травня 2015 р.
- BMEL (Федеральне міністерство продовольства та сільського господарства) (ред. 2014 р.): Ліс Німеччини. Вибрані результати третьої федеральної інвентаризації лісу. Берлін
- BMEL (Федеральне міністерство продовольства та сільського господарства) (ред. 2017 р.): Звіт з лісівництва федерального уряду 2017 р.
- BMEL (Федеральне міністерство продовольства та сільського господарства) (ред. 2014 р.): Ліс Німеччини. Вибрані результати третьої федеральної інвентаризації лісу. Берлін
- BMVEL (Федеральне міністерство захисту прав споживачів, харчування та сільського господарства) (ред. 2004 р.): Пожвавлення використання деревини: на користь клімату, якості життя, інновацій та праці (Хартія деревини). Берлін
- FAOSTAT (Продовольча та сільськогосподарська організація, статистика) (2017): <http://faostat3.fao.org/home/E>
- ХУССЕНДЬОРФЕР Е. (2014 р.) (Первозданні) ліси України. До питання первозданних лісів та розвитку лісового господарства. ЛВ на даний час. 101
- МАНТАУ У. (2018 р.): Матеріальний баланс сирової деревини Німеччини. Алгоритм та сценарії надходження сировини та використання лісоматеріалів з 1987 по 2016 рр. Гамбург, попередні результати (ще не опубліковані)
- МЕЛЛЕ Д. (2003 р.): Розвідки з питання експорту лісу-кругляку буку до Китаю.
Хольц-Центральблатт, № 94, стор. 1344, 25 листопада 2003 р.
- НЕЛЛЕС М. (2018 р.): від лісівника до заваленого роботою? Аналіз полеміки Національного антикорупційного бюро України (НАБУ).
Аналіз України, № 162, 27.01.2018, www.laender-analyse.de/ukraine

ЗАЙНЧ Б., ВАЙМАР Х. (2013 р.): Баланс деревини 2010 - 2012 рр. для Федеративної Республіки Німеччина. Доповідь Тюнену. 9. Гамбург

СТЕПАНЕНКО В. (2018 р.): Скорочення шансів України в інклюзивних установах. Аналіз України, № 162, 27.01.2018, www.laender-analyse.de/ukraine

ООН (2017 р.): Видання статистичного щорічника 2017 року.
<https://unstats.un.org/unsd/publications/statistical-yearbook/files/syb60/syb60.pdf>

ВАЙМАР Х. (2016 р.): Баланс деревини 2013 - 2015 рр. для Федеративної Республіки Німеччина. Доповідь Тюнену, 57. Гамбург